

Wielogłos- przestrzeń wymiany wielokulturowej



**Akademia Sztuk Pięknych
im. Jana Matejki w Krakowie
1818**



Wydział Architektury Wnętrz
ASP im. J. Matejki w Krakowie

Architektura Wnętrz, studia pierwszego stopnia, stacjonarne

Specjalność: Projektowanie Architektury Wnętrz

Maria Przybyła

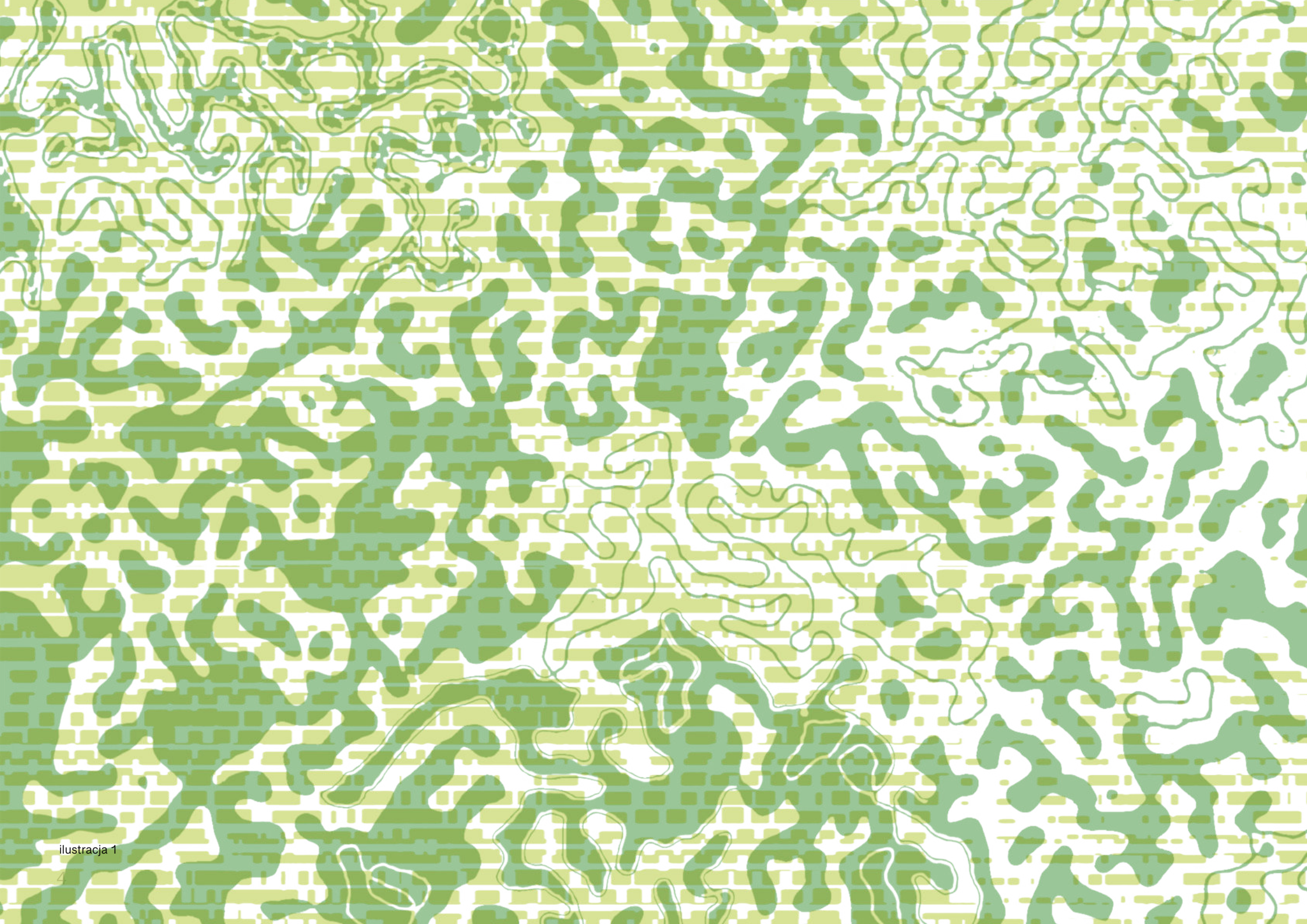
Nr albumu: 11775

IV Pracownia Projektowania Architektury Wnętrz

Promotor: dr hab. Beata Gibała- Kapecka
dr Kaja Windak- Czajczyk

Kraków, 2026

„Wielogłos- przestrzeń wymiany wielokulturowej”



SPIS TREŚCI

1. Wstęp	6
2. Opis projektu	
2.1 Idea wielogłosu i dialogu międzykulturowego	8
2.2 Projektowanie przestrzeni integracyjnych	13
2.3 Symbolika barw i ich wpływ na integrację społeczną	16
3. Lokalizacja i charakterystyka wnętrza Galerii Krakowskiej.	20
4. Projekt wnętrza „Wielogłos”	
4.1 Założenia projektowe, problematyka	26
4.2 Program funkcjonalno-przestrzenny	40
4.3 Rozwiązania kompozycyjne, materiałowe, kolorystyczne	53
5. Podsumowanie i wnioski projektowe	63
6. Bibliografia	66
7. Wykorzystanie narzędzi sztucznej inteligencji w projekcie	69
8. Spis ilustracji	70
9. Plansz	72

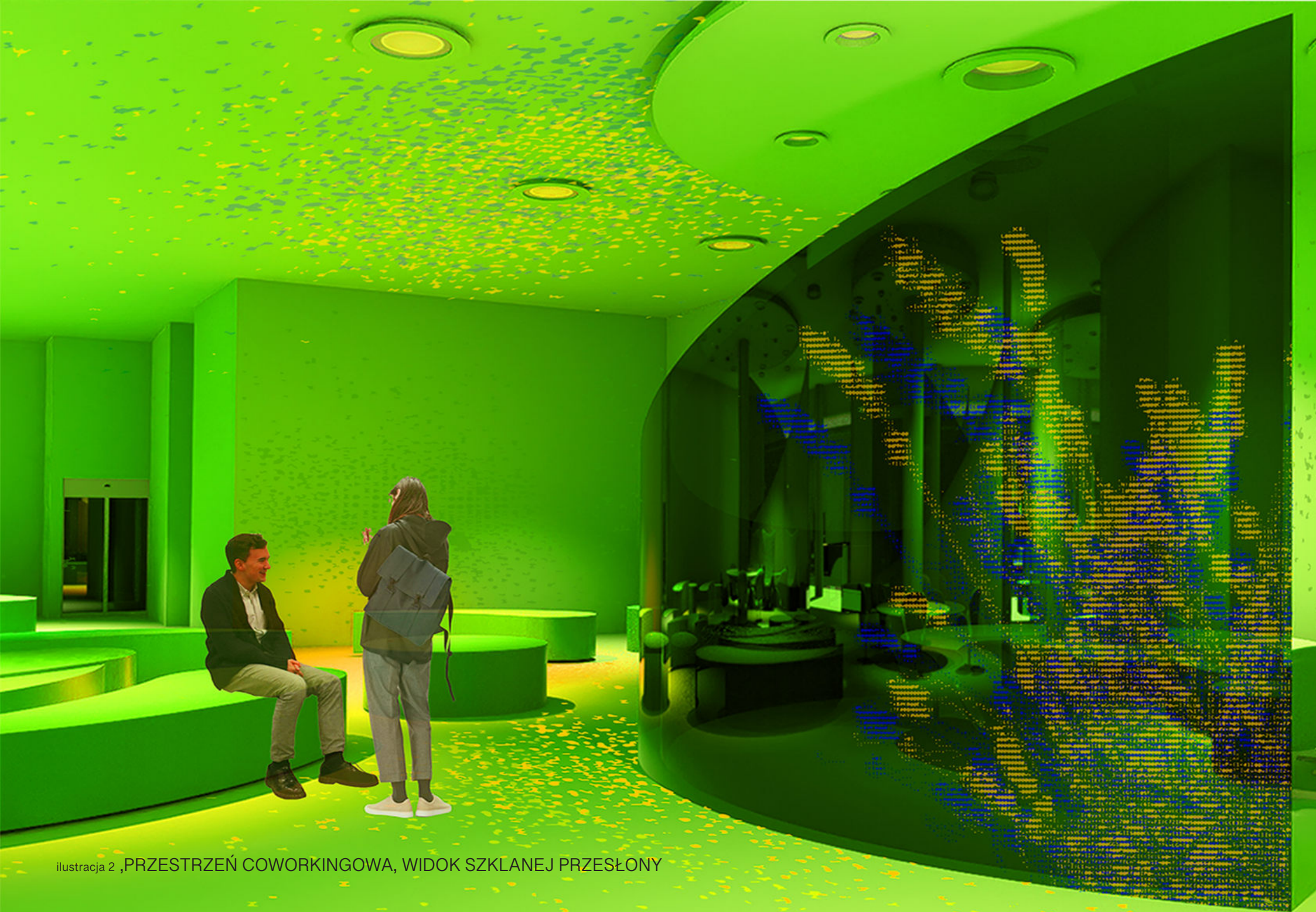
1. Wstęp

Decydując się na realizację projektu Centrum Integracyjnego jako licencjackiej pracy dyplomowej, kierowałam się przede wszystkim refleksją nad tym, w jaki sposób chciałabym zwieńczyć proces kształcenia na Wydziale Architektury Wnętrz. Zależało mi na podjęciu tematu o charakterze społecznym, który będzie odnosił się do realnego zjawiska oraz problemu obecnego we współczesnym świecie. Ze względu na moje entuzjastyczne podejście do poznawania nowych ludzi, kultur i perspektyw, naturalnym wyborem stał się temat wielokulturowej integracji. Uznałam, że podjęcie tego wyzwania pozwoli mi połączyć osobiste zainteresowania z odpowiedzialnością projektową.¹

Myśląc o integracji jako istotnym zjawisku społecznym oraz utożsamiając się z potrzebą przynależności do społeczności świata, temat ten towarzyszył mi na długo przed rozpoczęciem pracy dyplomowej. W kontekście planowanego wyjazdu na studia magisterskie za granicę, zagadnienie to stało mi się szczególnie bliskie i osobiste. Zarówno podczas przygotowań do projektu, jak i w trakcie jego realizacji, analizowałam potrzeby odkrywane w procesie projektowym oraz konfrontowałam je z własnymi doświadczeniami i potrzebami. Rozważałam, czego oczekiwałabym od takiej przestrzeni jako mieszkanka swojego miasta, a także jako osoba przyjezdna w nowym miejscu. Moim celem było uwzględnienie potrzeb osób w różnym wieku, o zróżnicowanej sytuacji życiowej i ekonomicznej.

Realizacja przyjętych założeń wymagała gruntownego przygotowania. Proces rozpoczęłam od wyboru lokalizacji, wizji lokalnej oraz wykonania dokumentacji fotograficznej. Następnie przeanalizowałam rysunki techniczne udostępnione przez biuro architektoniczne ATP Asymetria. Studium literatury obejmowało zagadnienia integracji społecznej, przykłady funkcjonujących centrów integracyjnych na świecie, symbolikę barw, projektowanie inkluzywne oraz obowiązujące przepisy BHP i P.POŻ. Zgromadzona wiedza umożliwiła mi świadome i odpowiedzialne opracowanie projektu, którego efekty przedstawiam w dalszej części pracy.

Praca obejmuje kompleksowy, koncepcyjny projekt adaptacji opartą na bezinwazyjnych działaniach dostosowania fragmentu drugiego piętra Galerii Krakowskiej. W ramach opracowania przygotowałam dokumentację techniczną 2D, zawierającą rzut oraz dwa przekroje. Na podstawie autorskiego modelu 3D opracowałam serię wizualizacji. Podczas modelowania szczególną uwagę poświęciłam możliwie wiernemu odwzorowaniu istniejącej przestrzeni galerii, aby projektowane centrum zostało maksymalnie dostosowane do jej realnych warunków. Zależało mi na stworzeniu spójnej koncepcji, która łączyłaby wizję społeczną z kontekstem komercyjnym, pokazując możliwość harmonijnego współistnienia funkcji handlowych i prospołecznych.



ilustracja 2 ,PRZESTRZEŃ COWORKINGOWA, WIDOK SZKLANEJ PRZESŁONY

2. Opis projektu

2.1 Idea wielogłosu i dialogu międzykulturowego

Człowiek - jako istota społeczna, od zarania dziejów dążył do tworzenia wspólnot - własnych „stad”. Jesteśmy stworzeni do życia w grupie, bycia członkiem społeczności. Jedną z najsilniejszych potrzeb ludzkich jest potrzeba przynależności. Na całym świecie ludzie się łączą, w oparciu o tożsamość narodową i kulturową, a także z potrzeby przynależenia do różnego rodzaju grup i zespołów. Poczucie członkostwa gwarantuje nam spokój, namiastkę bezpiecznego miejsca, przestrzeni, do której zawsze można wrócić. Pozwala nam często nazwać nasze jestestwo, określić pochodzenie, grupę etniczną czy kulturową.

Zdarza się, że opuszczamy nasze bezpieczne miejsce. Czasem jest to wynik naszych wyborów oraz decyzji, a niekiedy zaistniałych sytuacji zupełnie od nas niezależnych. W każdym przypadku towarzyszy nam wiele emocji: uczucie ekscytacji, radości, ciekawości, a także strachu i niepewności, jest to moment, w którym niewątpliwie nasze poczucie bezpieczeństwa i komfortu zostaje naruszone. Jedną z pierwszych i najważniejszych rzeczy, do których znaczna większość osób będzie dążyć, jest zaspokojenie wspomnianej wyżej, potrzeby przynależności i nowego bezpiecznego miejsca w aktualnej rzeczywistości.

W poszukiwaniu odpowiedzi na powyższe kwestie, społeczeństwa wypracowały koncepcje Centrów Integracyjnych. Z definicji wynika, że są to przestrzenie wspierające osoby społecznie wykluczone lub zagrożone wykluczeniem. W szerszym myśleniu na temat Centrów Integracyjnych, narzucają się wnioski, że każda próba łączenia się ludzi jest formą integracji, spełnieniem tej jednej z najsilniejszych potrzeb, które nami kierują.

W dobie dzisiejszej rzeczywistości pełnej niepewności, obaw i obaw o bezpieczeństwo, wiele osób decyduje się na zmianę miejsca zamieszkania, także z powodów ekonomicznych, gospodarczych czy światopoglądowych.

Patrząc szeroko, biorąc pod uwagę każdą osobę oraz jej potencjalne potrzeby, zdecydowałam się podjąć próbę zaprojektowania Centrum Integracyjnego dedykowanego wszystkim osobom poszukującym miejsca, które może stać się dla nich bezpieczną, dostępną, osiągalną i zapraszającą przestrzenią. Szczególnie istotnym dla mnie przesłaniem było dedykowanie tej przestrzeni zarówno przyjezdnym, jak i mieszkańcom, dzieciom, osobom starszym, osobom z niepełnosprawnością oraz każdemu w potrzebie zapewnienia sobie czy szukania własnej przynależności.

Pomysł na projekt Centrum Integracyjnego zawiera w sobie takie elementy funkcji, jak miejsca spotkań, wspólnej pracy, twórczej wymiany, rozmowy oraz samoprezentacji - Speakers Corner. W założeniu właściwym rozwiązaniem byłaby przestrzeń zaprojektowana w oparciu o elastyczny układ, pozwalający na zmianę funkcji począwszy od organizowania mniejszych spotkań, prace grupowe, warsztaty, po zwyczajne spędzanie czasu.

Nazwa „Wielogłos”, koresponduje z ludzkimi potrzebami oraz problematyką opisaną wcześniej. Wyraz „Wielogłos” w literaturze oraz sztuce odnosi się do wielości perspektyw, punktów widzenia oraz głosów, które znajdują swoje miejsce w jednym dziele. W sferze muzyki oznacza formę komponowania, gdzie pojawia się kilka niezależnych melodii tworzących harmonijną całość. We współczesnym rozumieniu tego słowa, mówimy o wielu osobach zabierających głos równocześnie, co ważne, są to osoby o odmiennych opiniach, narracjach, punktach widzenia, czy wartościach. Analizując te wszystkie składowe, jest to słowo zawierające w sobie wszystkie cechy które powinny opisywać Centrum Integracyjne.²

Przestrzeń „Wielogłosu” łączy w sobie stałe aktywności z miejscami relaksu, w tym strefy coworkingu oraz ekspozycji, tworząc środowisko sprzyjające integracji. To Centrum zaprojektowane w duchu inkluzywności oraz dostępności. Jest otwarte dla wszystkich grup społecznych, lokalnych oraz przyjezdnych, promuje idee współdzielenia wiedzy i doświadczeń. Stwierdzenie „przestrzeń pozbawiona barier” potraktowałam bardzo dosłownie. Podczas procesu projektowego najistotniejszym było by nikogo nie wykluczać, stąd na całym obszarze nie ma ani jednego prog. Posadzka jest w pełni przystosowana i sprzyjająca osobom z niepełnosprawnościami, osobom starszym oraz z problemami w poruszaniu się.

Przestrzeń zakłada bycie lokalnym katalizatorem kreatywności i dialogu. Widziana jako czynnik uruchamiający pewne procesy, centrum ma inspirować ludzi do działania, zachęcać do czerpania inspiracji od siebie nawzajem, ma pobudzać do tworzenia wokół siebie bezpiecznego i sprzyjającego środowiska, zachęcać do poznania „nowego” do tej pory nie znanego. To właśnie wokół „Wielogłosu” ma rozwijać się wielokulturowe życie i relacje społeczne poczuciem akceptacji. Powinno być to miejsce tętniące życiem, które tworzą ludzie.



ilustracja 3, RECEPCJA

ilustracja 4, PRZESTRZEŃ COWORKINGOWA, STANOWISKA PRACY





2.2 Projektowanie przestrzeni integracyjnych

Przygotowując się do pracy nad projektem korzystałam z tekstów źródłowych oraz książek. Pomogły one lepiej zrozumieć jak przygotować się do projektowania tej przestrzeni. Okazało się, że tworzenie miejsca integracji, nie różni się zbytnio od projektowania miejsc zamieszkania. Każdy element ma znaczenie: kolorystyka, aura, materiały - to wszystko w późniejszym etapie będzie miało wpływ na ich dobrostan, na samopoczucie odwiedzających, na ich kreatywność, efektywność, humor, energię oraz odczucia. Nie jest to projekt jedynie fizycznego miejsca w celu integracji, projektowane są emocje, poczucie przynależności oraz wspomnienia.

Zgłębiając temat projektowania tego rodzaju wnętrz użyteczności publicznej, ważnym było zrozumienie znaczenia przestrzeni publicznych w życiu społecznym. Okazuje się, że w dobie tak postępującej urbanizacji, miejsca publiczne pełnią istotną rolę w życiu społecznym, mogą przyczynić się do poprawy jakości życia.³ To miejsca które promują zdrowie (fizyczne i psychiczne), łączą ludzi w różnym wieku i o podobnych zainteresowaniach, zawodach. Projektując takie miejsca należy uwzględnić potrzeby różnych grup społecznych, które odpowiednio dostosowane, mogą przyczynić się do zmniejszenia i zanikania barier społecznych.⁴

3 Modular Design Strategies for Community Public Spaces in the Context of Rapid Urban Transformation: Balancing Spatial Efficiency and Cultural Continuity, Sustainability, 2025. Dostęp online 14.10.2026

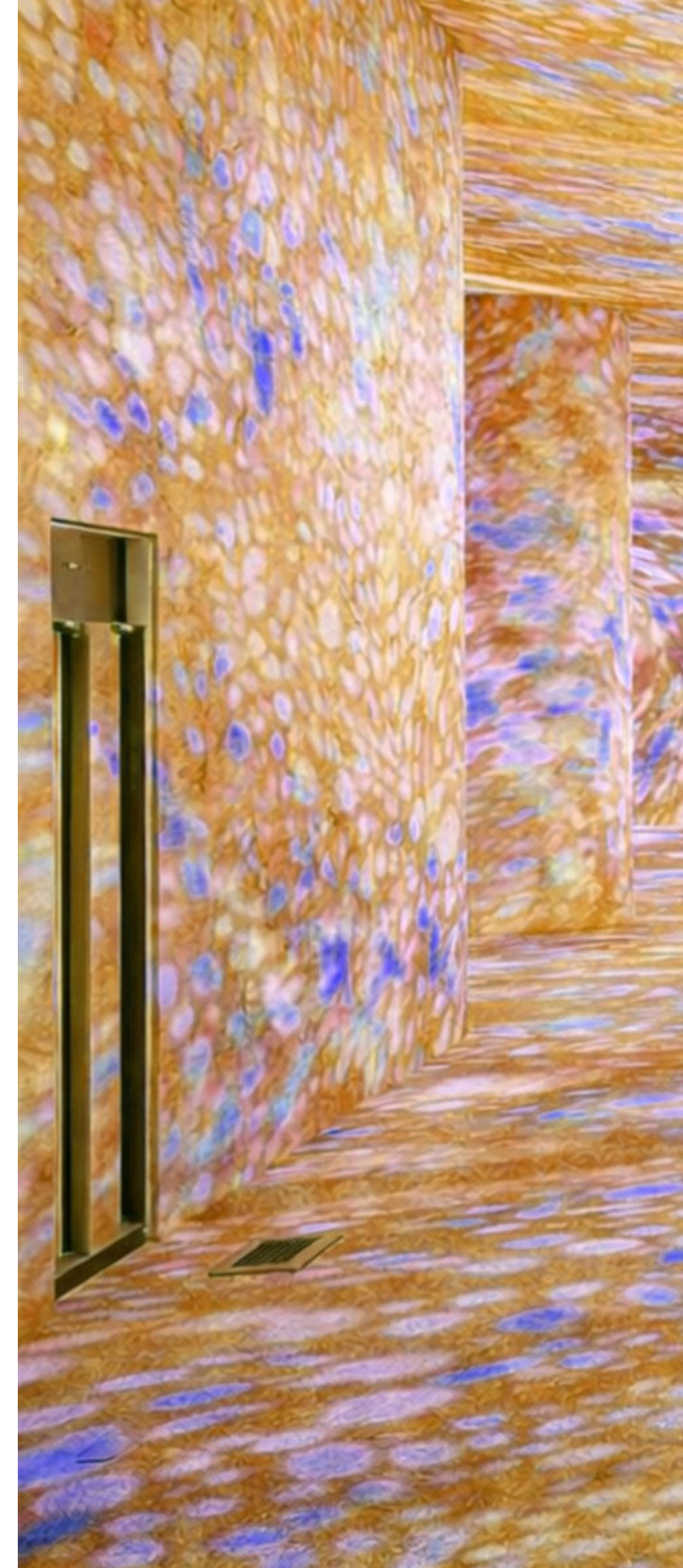
4 Public Interior Design – Exploring Excellence in Public Interior Design, dostęp online: 14.10.2026.

Wyróżnione zostało kilka aspektów sprzyjających integracji społecznej w przestrzeniach publicznych:

1. Inkluzywność i możliwość dostosowania do różnych potrzeb.
2. Zróżnicowanie funkcji daje szerokie spektrum użytkowników, czego skutkiem jest samoistna integracja, wychodzi ona wtedy naturalnie - z kontekstu miejsca, rozmowy.
3. Estetyka. Otwarte, dostępne, neutralne/ jednolite przestrzenie zapraszają, użytkownicy mogą odnieść wrażenie przynależności do czegoś większego.
4. Poczucie bezpieczeństwa, jedna z najistotniejszych kwestii, to właśnie ono pozwala poczuć się swobodnie i „na miejscu” Wpływa na nie między innymi oświetlenie, monitoring (obecność symboliczna), zidentyfikowana, czytelna przestrzeń.
5. Ekologiczne oraz naturalne materiały działają na ludzką podświadomość i w pewnym stopniu zbliżają człowieka do natury, a to wtedy czujemy się najlepiej.⁵

Na podstawie analizy wymienionych elementów, staje się oczywistym, że nie licząc czysto technicznych kwestii, rola architektów wnętrz przy tworzeniu Centrów Integracji ma swoje korzenie w oczekiwaniach społecznych i kulturowych. Biorąc pod uwagę potrzeby wszystkich potencjalnych użytkowników, istotna wydaje się również współpraca z lokalnymi przedsiębiorcami, społecznościami, organizacjami oraz władzami miasta, aby stworzyć przestrzeń zgodną także z ich koncepcjami. Wtedy możliwe jest stworzenie przestrzeni funkcjonalnej, jednocześnie bliskiej serc mieszkańców. Istotnym również okazuje się dobór naturalnych, najlepiej dostępnych regionalnie materiałów oraz surowców, które zapełnią otoczenie. Kolejnymi aspektami wpływającymi niezwykle silnie na odczucia użytkowników okazują się być kolor oraz symbolika barw, której poświęciłam jeden z podrozdziałów.

⁵ Bamboo acoustic panels – właściwości materiałów naturalnych w przestrzeni publicznej, dostęp online: 2026-01-21





ilustracja nr. 5, PRZESZTRZEŃ MULTIMEDIALNA

2.3 Symbolika barw i ich wpływ na integrację społeczną

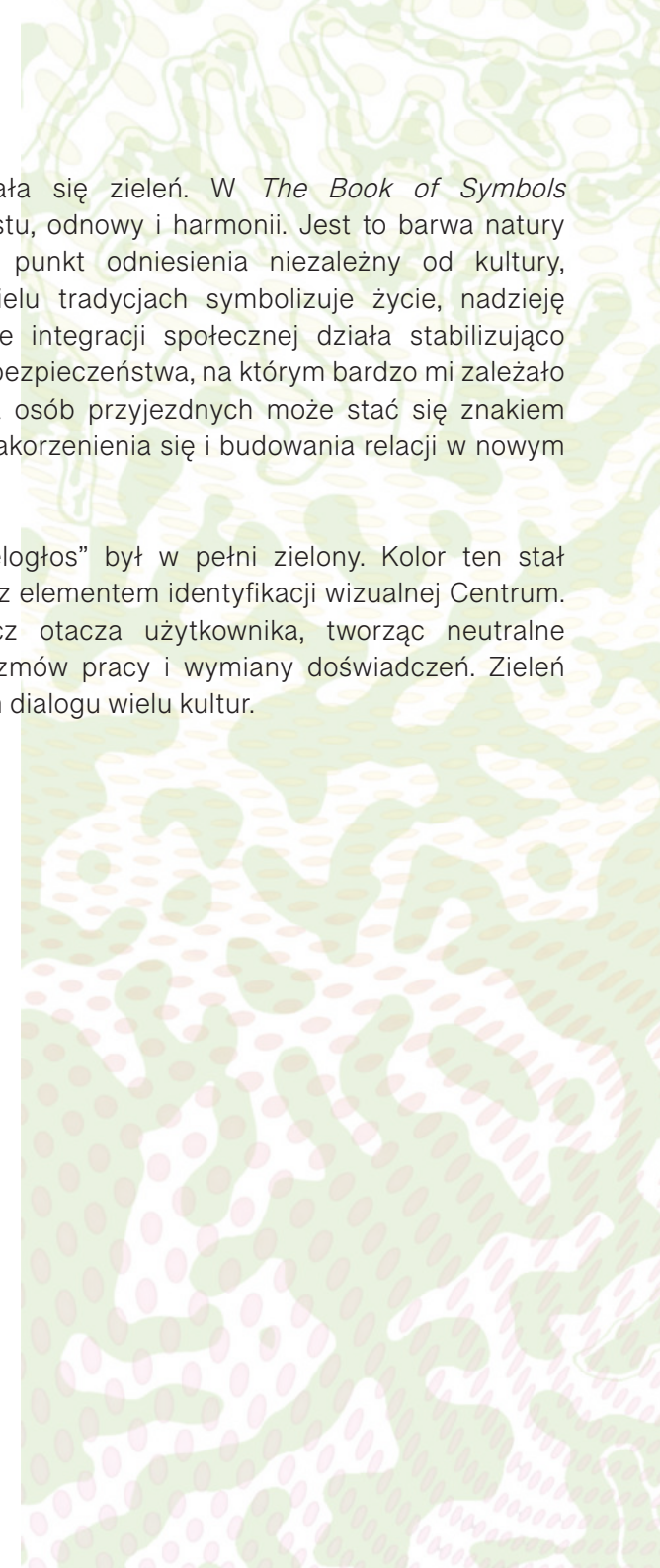
Kolor w przestrzeni publicznej nie jest jedynie elementem estetycznym. To jeden z podstawowych środków plastycznych budowania nastroju, emocji oraz oddziaływania na relacje międzyludzkie. Projektując Centrum Integracyjne „Wielogłos” znacząca była świadomość, że barwa jest elementem wspierającym proces integracji – szczególnie w kontekście wielokulturowości, gdzie spotykają się osoby o odmiennych doświadczeniach, językach i wrażliwości kulturowej.

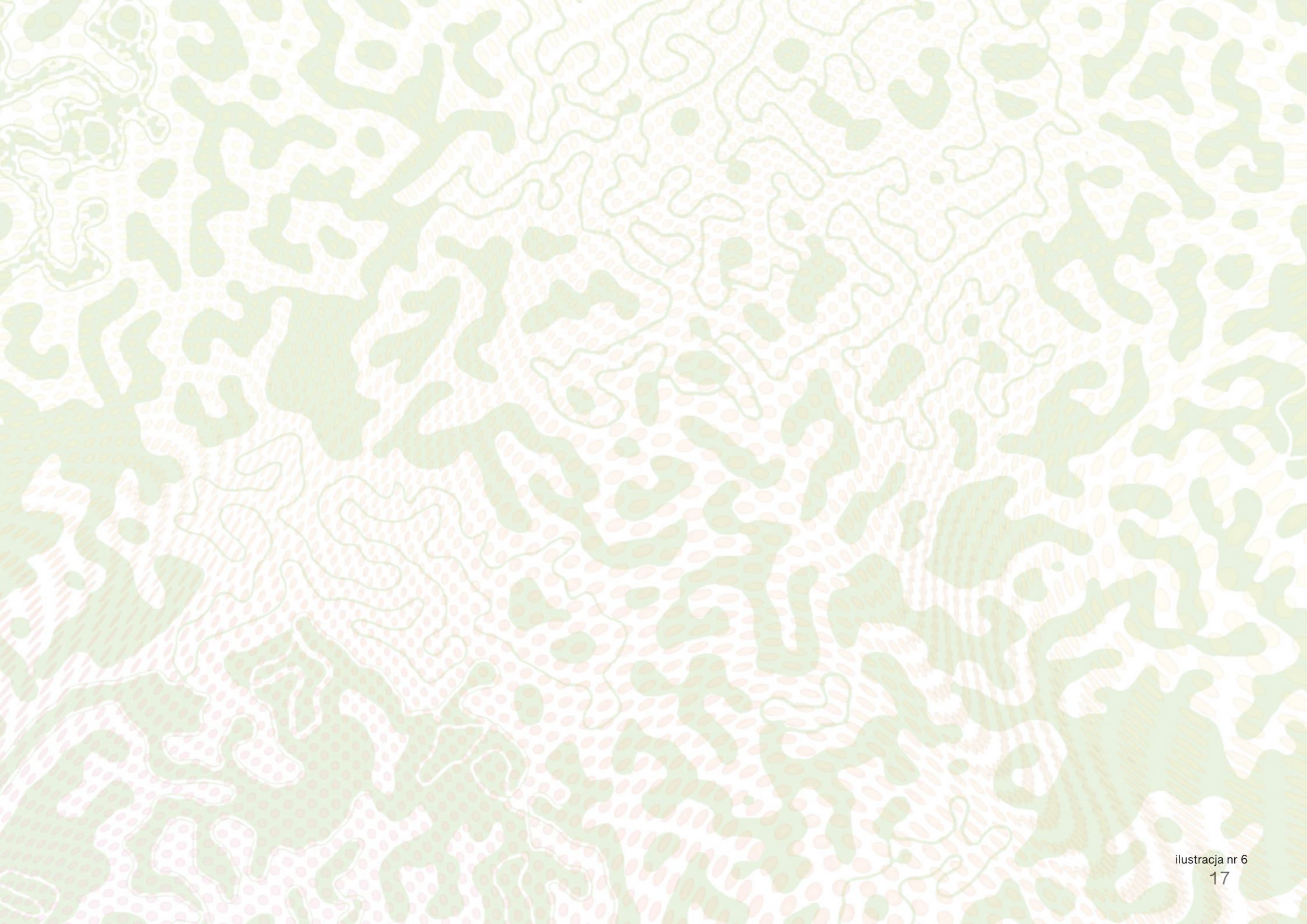
W literaturze symbolicznej, między innymi w książce *The Book of Symbols*,⁶ kolor opisywany jest jako uniwersalny nośnik znaczeń, funkcjonujący ponad językiem. Jednocześnie jego interpretacja bywa zależna od kontekstu kulturowego. Projektując przestrzeń dla osób z różnych środowisk, poszukiwałam barwy możliwie neutralnej, a zarazem niosącej pozytywny, czytelny przekaz.

Kolor żółty symbolizuje światło i otwartość, jednak stosowany w dużym natężeniu może wprowadzać niepokój i nadmierne pobudzenie. W przestrzeni integracyjnej, która ma sprzyjać zarówno rozmowie, jak i wyciszeniu – nie sprawdziłby się.

Najbardziej odpowiednia wydała się zieleń. W *The Book of Symbols* opisywana jest jako kolor wzrostu, odnowy i harmonii. Jest to barwa natury – a natura stanowi wspólny punkt odniesienia niezależny od kultury, czy pochodzenia. Zieleń w wielu tradycjach symbolizuje życie, nadzieję oraz równowagę. W kontekście integracji społecznej działa stabilizująco i wyciszająco, sprzyja poczuciu bezpieczeństwa, na którym bardzo mi zależało oraz osvajania przestrzeni. Dla osób przyjezdnych może stać się znakiem nowego początku, możliwości zakorzenienia się i budowania relacji w nowym miejscu.

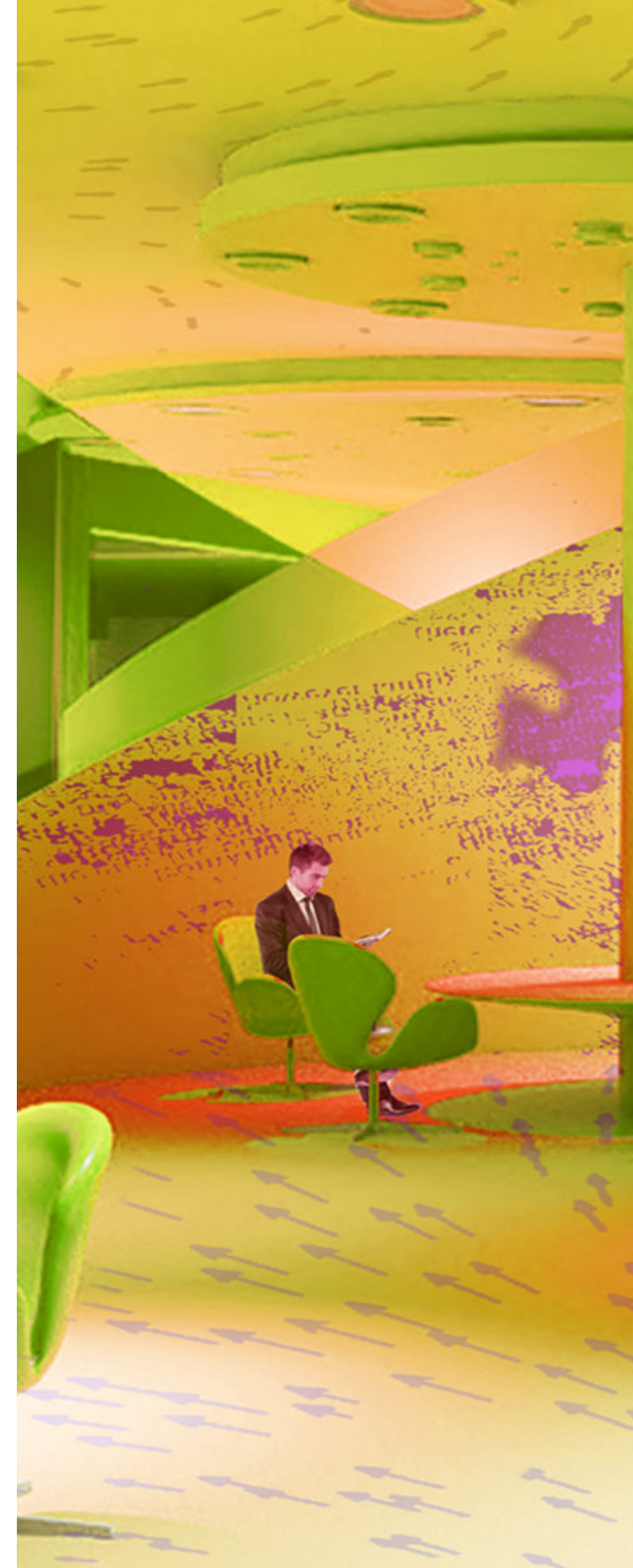
Stąd decyzja, aby „Wielogłos” był w pełni zielony. Kolor ten stał się spoiwem całej koncepcji oraz elementem identyfikacji wizualnej Centrum. Nie dominuje agresywnie, lecz otacza użytkownika, tworząc neutralne i przyjazne tło dla spotkań, rozmów pracy i wymiany doświadczeń. Zieleń w moim projekcie jest symbolem dialogu wielu kultur.





Czerwień pojawia się natomiast jako świadomy akcent w strefie Speakers Corner. To kolor energii, siły i odwagi. W wielu kulturach na całym świecie symbolizuje życie i intensywność, przyciąga uwagę oraz wyróżnia się na tle innych barw. Zastosowałam ją w tej części przestrzeni, ponieważ Speakers Corner jest miejscem ekspresji i wyjścia na pierwszy plan. Czerwień podkreśla moment zabrania głosu, wzmacnia obecność osoby występującej i nadaje tej strefie charakter sceniczny. W przeciwieństwie do uspokajającej zieleni, działa aktywizująco – zachęca do działania, odwagi i dzielenia się własną historią.

Świadome zestawienie zieleni jako tła oraz czerwieni jako akcentu pozwoliło mi zbudować przestrzeń, która równocześnie uspokaja i inspiruje. W kontekście wielokulturowości kolor staje się narzędziem dialogu – tworzy bezpieczne środowisko, w którym różnorodność może wybrzmieć w sposób naturalny i harmonijny.





3. Lokalizacja i charakterystyka wnętrz Galerii Krakowskiej

Kraków jako miasto wielokulturowe, będące „domem” stałym lub tymczasowym dla ludzi z całego świata zdaje mi się być idealnym miejscem na stworzenie tego rodzaju przestrzeni. Azylu, który pozwoli ludziom niezależnie od ich pochodzenia spełnić potrzebę przynależenia, dać namiastkę domu oraz bezpiecznej strefy, w której każdy może swobodnie się wypowiedzieć, pokazać lub po prostu być.

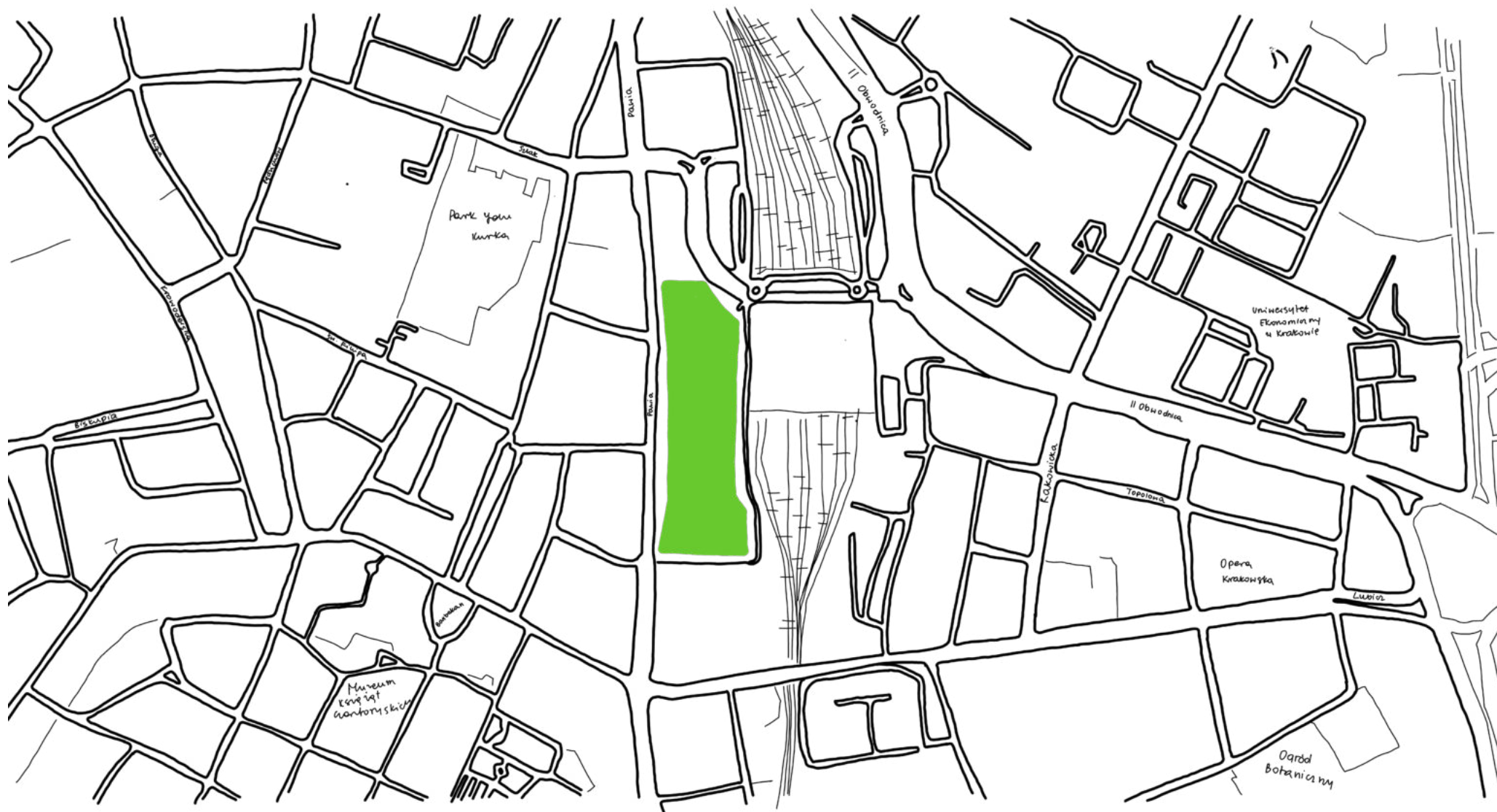
Poszukując odpowiedniej lokalizacji stawiałam sobie szereg pytań oraz problemów, które powinienam wziąć pod uwagę, między innymi:

- Czy zaadaptować istniejącą już przestrzeń, czy stworzyć zupełnie nową?
- Czy zaprojektować miejsce dedykowane konkretnej grupie wiekowej?
- Czy zlokalizować mój projekt w centrum miasta, czy na jego obrzeżach?
- Czy brać pod uwagę jedynie przyjezdnych czy myśleć również o mieszkańcach?

Powyższe pytania oraz droga do odpowiedzi, doprowadziły mnie do panujących obecnie na świecie tendencji wykorzystywania centrów handlowych w celach prospołecznych.⁷ Doskonałym przykładem jest Galeria Północna w Warszawie, znana z tego, że od lat realizuje koncepcję „placemakingu”⁸, mieszkańcy oraz lokalna społeczność znajdują tam miejsce na spotkania, realizację istotnych dla nich wydarzeń takich jak różnego rodzaju targi, wystawy, eventy.

7 Nowa rola galerii handlowych – funkcja społeczna i przestrzeń integracji, dostęp online: 08.01.2026.

8 Placemaking – Narodowy Instytut Dziedzictwa.



ilustracja nr. 8, MAPKA Z POŁOŻENIEM CENTRUM

ilustracja nr. 9, PRZESTRZEŃ RECEPCJI, POCZEKALNI





Idea wydaje się piękna, jednak brakuje w niej jednego - zwrócenia uwagi na szersze grono odbiorców, w tym przyjezdnych i cudzoziemców. Jednym słowem wszystkich.

Myśląc o dostępności oraz różnorodności kulturowej zdecydowałam się zrealizować mój projekt na terenie Galerii Krakowskiej. Wybór padł na to centrum z uwagi na kilka czynników. Przede wszystkim moją uwagę zwróciła liczba osób odwiedzających galerię w ciągu roku 36 mln, co daje 100 tys. osób w ciągu doby. Dodatkowo, co zaważyło na mojej decyzji, to to, że Galeria Krakowska jest bezpośrednio powiązana z Dworcem Głównym Miasta Kraków, co nie tylko zwiększa liczbę odwiedzających, ale między innymi napędza ruch wielokulturowy, ludzie podróżujący po Polsce czy świecie chcąc dostać się do Krakowa publicznym transportem, trafiają między innymi tutaj.

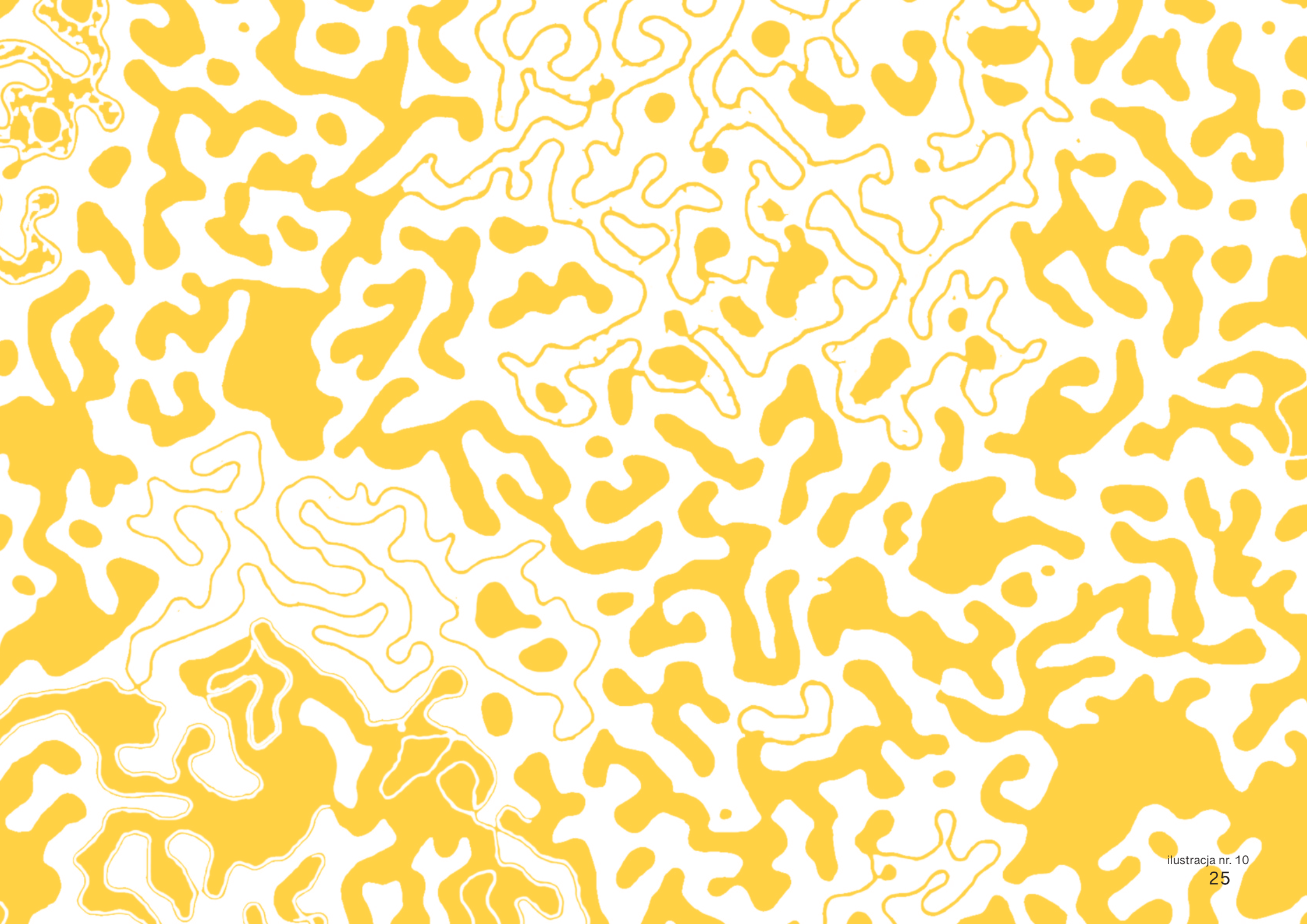
W związku z tym, kwestia pozyskania odbiorców nie stanowi problemu, albowiem projektowana przestrzeń cechuje się wysokim natężeniem ruchu. Ludzie są na miejscu, trzeba jedynie wskazać im drogę do Wielogłosu.

Zaadaptowany został fragment drugiego piętra Galerii Krakowskiej. Wyznaczenie przestrzeni, którą zaadaptowałam nie było przypadkowe. Zależało mi by było to miejsce, gdzie trafiają ludzie nawet nieświadomi jego istnienia- miejsce, które będzie integralne z galerią. Dostosowaną i nieodłączną częścią jej życia zarówno w oczach mieszkańców, jak i nowych odwiedzających.

Nie można jednak zignorować kwestii ekonomicznych, gdyż głównym celem istnienia galerii pozostaje nastawienie na zysk, który wynika z wynajmu lokali w przestrzeni budynku. Mając to na uwadze, odsunięto się od wszystkich wejść galerii- można założyć, że to właśnie przy nich koszty wynajmu są wyższe z uwagi na większą ilość gości mijających owe części. Ta sama sprawa dotyczy lokali na piętrze -1 oraz 0, to właśnie na nich porusza się najwięcej osób przemierzających galerię wychodząc z dworca, bądź korzystając z komunikacji miejskiej.

Obszar drugiego piętra, znajduje się przy granicy strefy gastronomicznej ciągnący się w stronę wyjścia od strony placu Jeziorańskiego. Przestrzeń wyróżniona jest jednolitym zielonym kolorem. W pozostałych przestrzeniach galerii, tym samym kolorem oraz identyfikacją wizualną mojego projektu, wyróżniłam słupy wskazujące drogę, jednocześnie informując o Centrum. Moim celem było, aby słupy stanowiły swojego rodzaju drogowskazy.





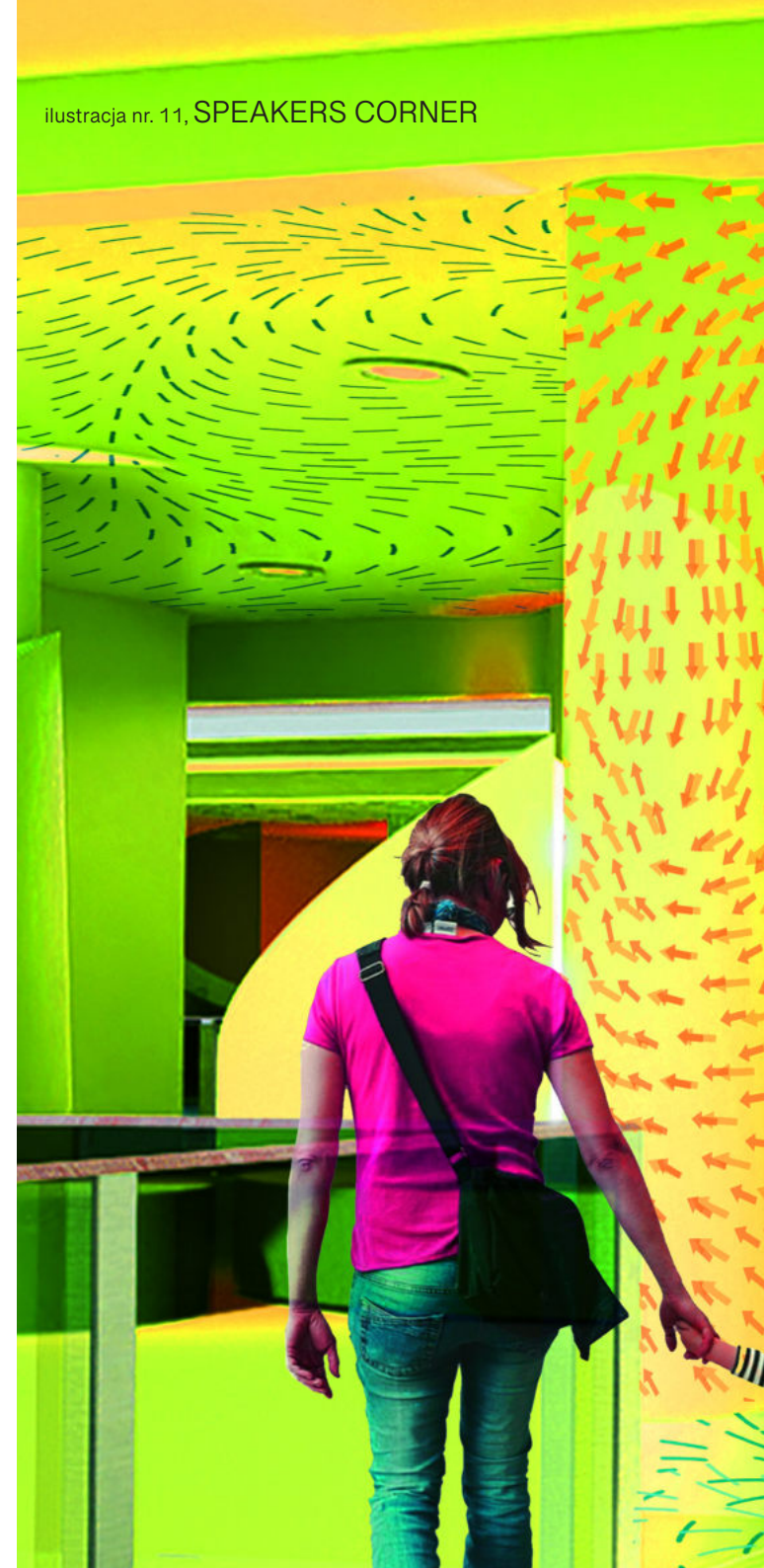
4. Projekt wnętrza centrum Integracyjnego „Wielogłos”

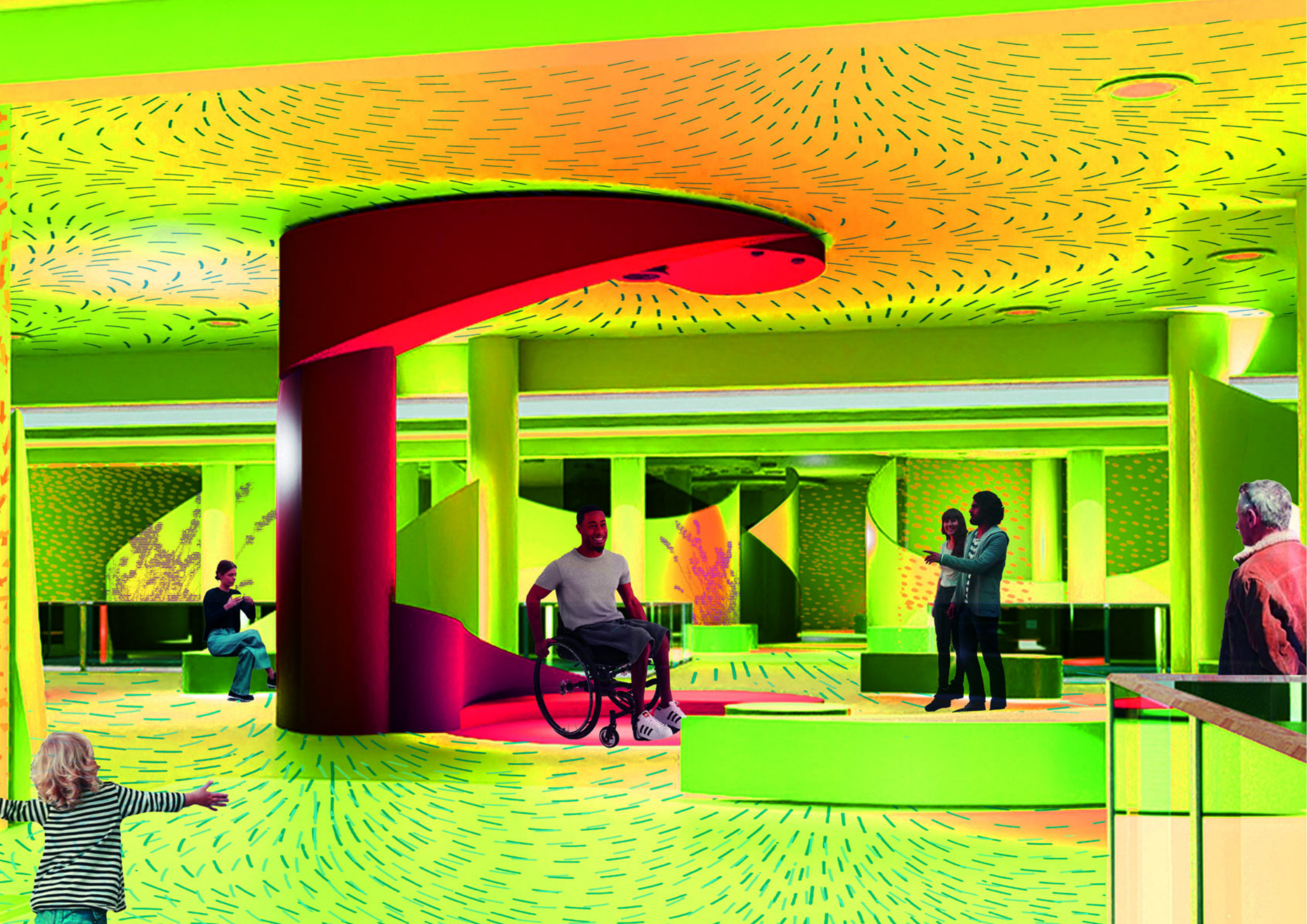
4.1 Założenia projektowe, problematyka

1. Założenia ideowe i społeczne

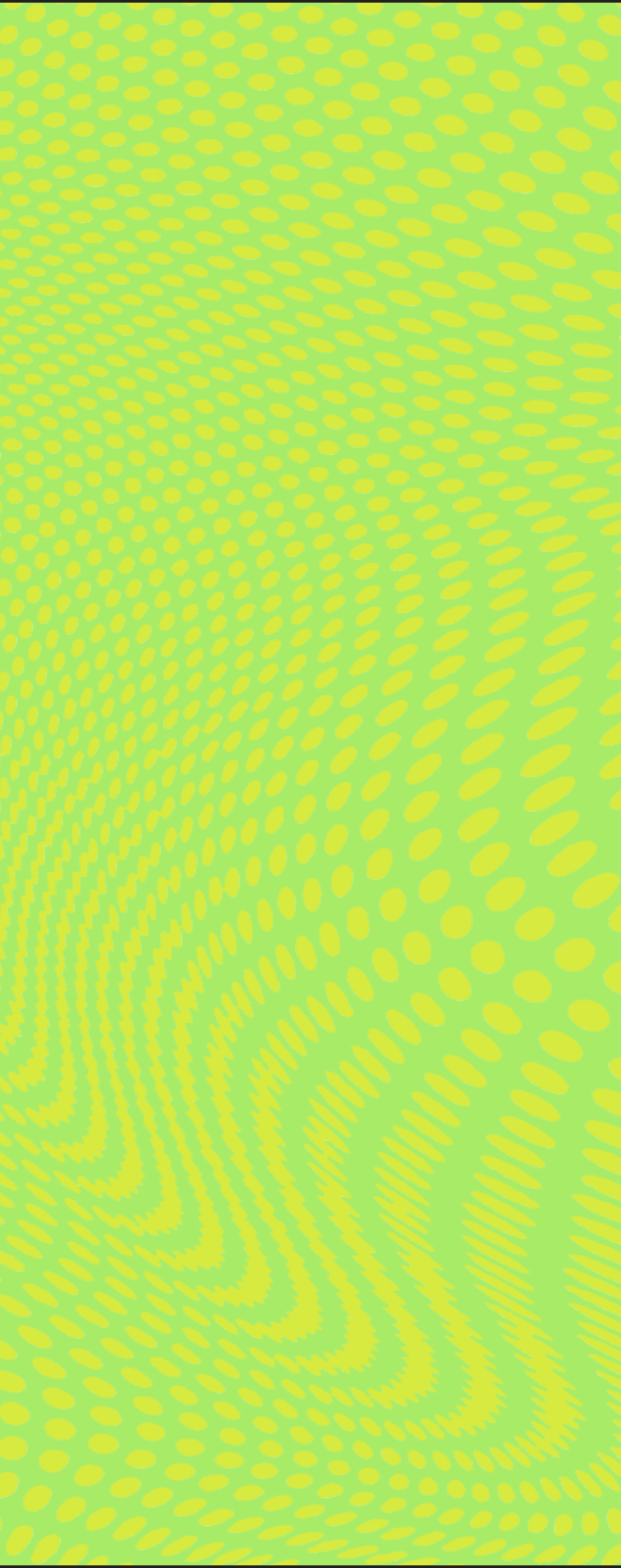
- Stworzenie przestrzeni odpowiadającej na podstawową potrzebę przynależności i bezpieczeństwa.
- Kreowanie miejsca wspierającego dialog międzykulturowy, wymianę doświadczeń oraz wielość perspektyw.
- Zaprojektowanie centrum jako otwartego dla wszystkich mieszkańców i osób przyjezdnych.
- Przeciwdziałanie wykluczeniu społecznemu poprzez tworzenie przestrzeni dostępnej i zapraszającej.
- Budowanie środowiska sprzyjającego integracji międzypokoleniowej i międzykulturowej.
- Wspieranie idei współdzielenia wiedzy, doświadczeń oraz twórczej ekspresji.

ilustracja nr. 11, SPEAKERS CORNER





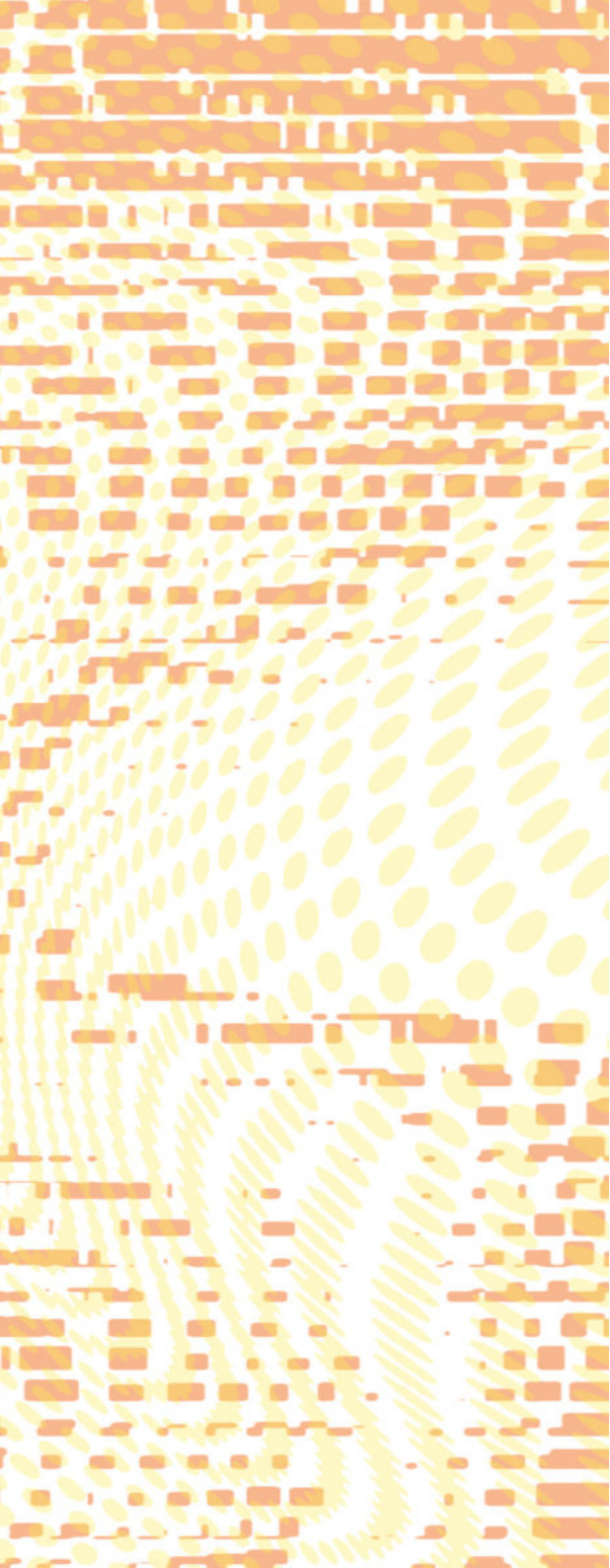
ilustracja nr. 12



2. Założenia funkcjonalne

- Wprowadzenie zróżnicowanych stref funkcjonalnych:
 - miejsca spotkań,
 - przestrzeń coworkingowe,
 - strefy pracy grupowej i warsztatowej,
 - przestrzeń ekspozycyjne i samoprezentacji,
 - miejsca relaksu i swobodnego spędzania czasu.
- Zastosowanie elastycznego układu przestrzennego, umożliwiającego zmianę funkcji w zależności od potrzeb użytkowników.
- Projektowanie przestrzeni sprzyjającej zarówno aktywności, jak i wyciszeniu.
- Integracja funkcji społecznych z istniejącą przestrzenią komercyjną.





3. Założenia przestrzenne i kompozycyjne

- Projektowanie przestrzeni jako jednorodnej, czytelnej i intuicyjnej w odbiorze.
- Otwarty charakter wnętrza, sprzyjający swobodnemu przepływowi użytkowników.
- Harmonijne łączenie wielu „głosów” – funkcji i użytkowników – w jedną spójną całość.
- Tworzenie przestrzeni neutralnej, lecz wyrazistej estetycznie.

4. Założenia dostępności i inkluzywności

- Projektowanie w duchu pełnej dostępności:
 - brak progów i barier architektonicznych,
 - całkowicie gładka, dostosowana do wszystkich użytkowników posadzka,
 - instalacje ukryte w posadzce i suficie podwieszanym.
- Uwzględnienie potrzeb:
 - osób z niepełnosprawnościami,
 - osób starszych,
 - dzieci,
 - osób o ograniczonej mobilności.
- Dosłowne i symboliczne rozumienie hasła „przestrzeń pozbawiona barier”.





5. Założenia estetyczne i materiałowe

- Świadome wykorzystanie koloru i symboliki barw, jako narzędzia budowania emocji.
- Dobór materiałów naturalnych, ekologicznych.
- Kształtowanie atmosfery sprzyjającej poczuciu bezpieczeństwa i komfortu.
- Projektowanie nie tylko przestrzeni fizycznej, lecz także emocji i wspomnień.





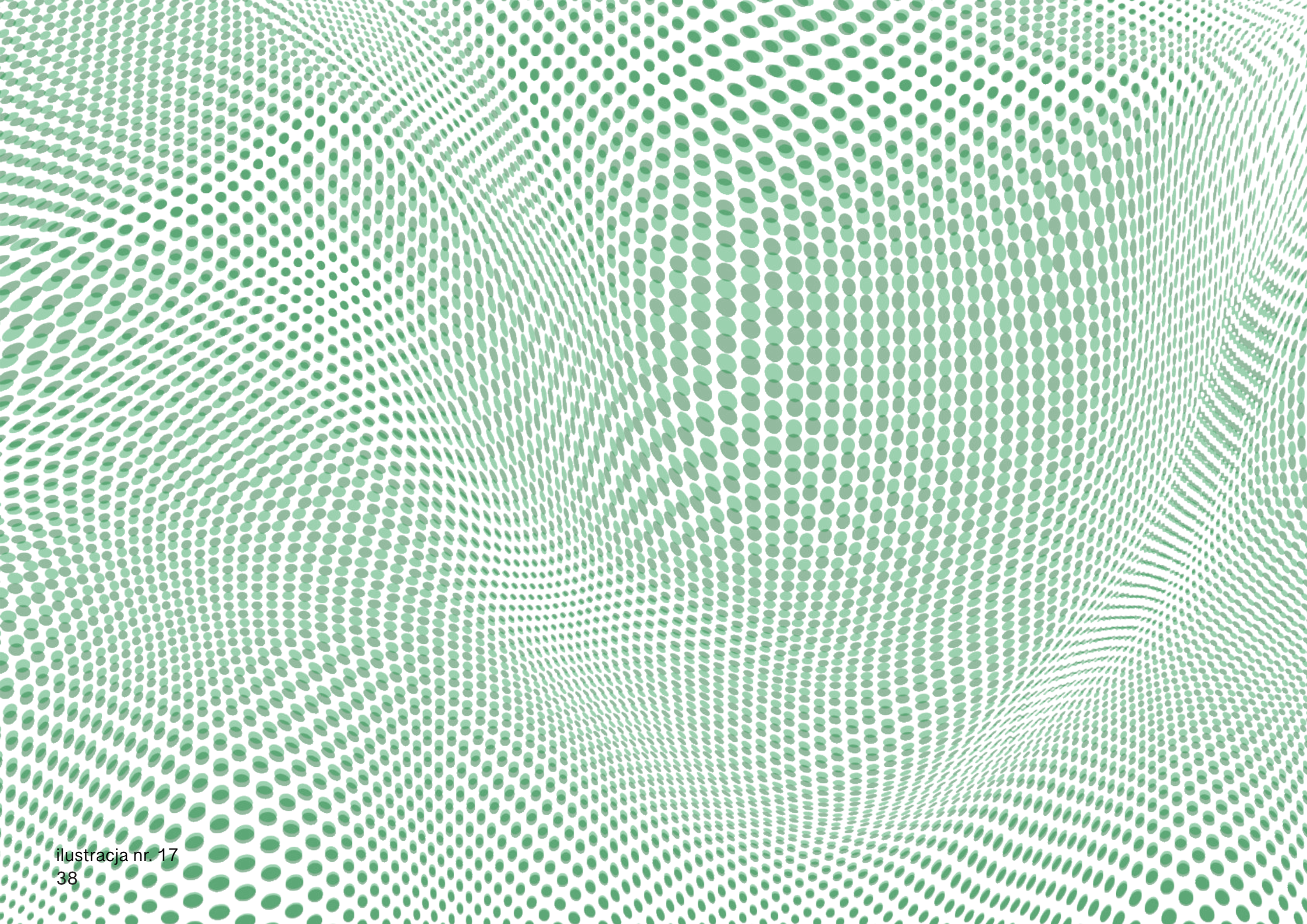


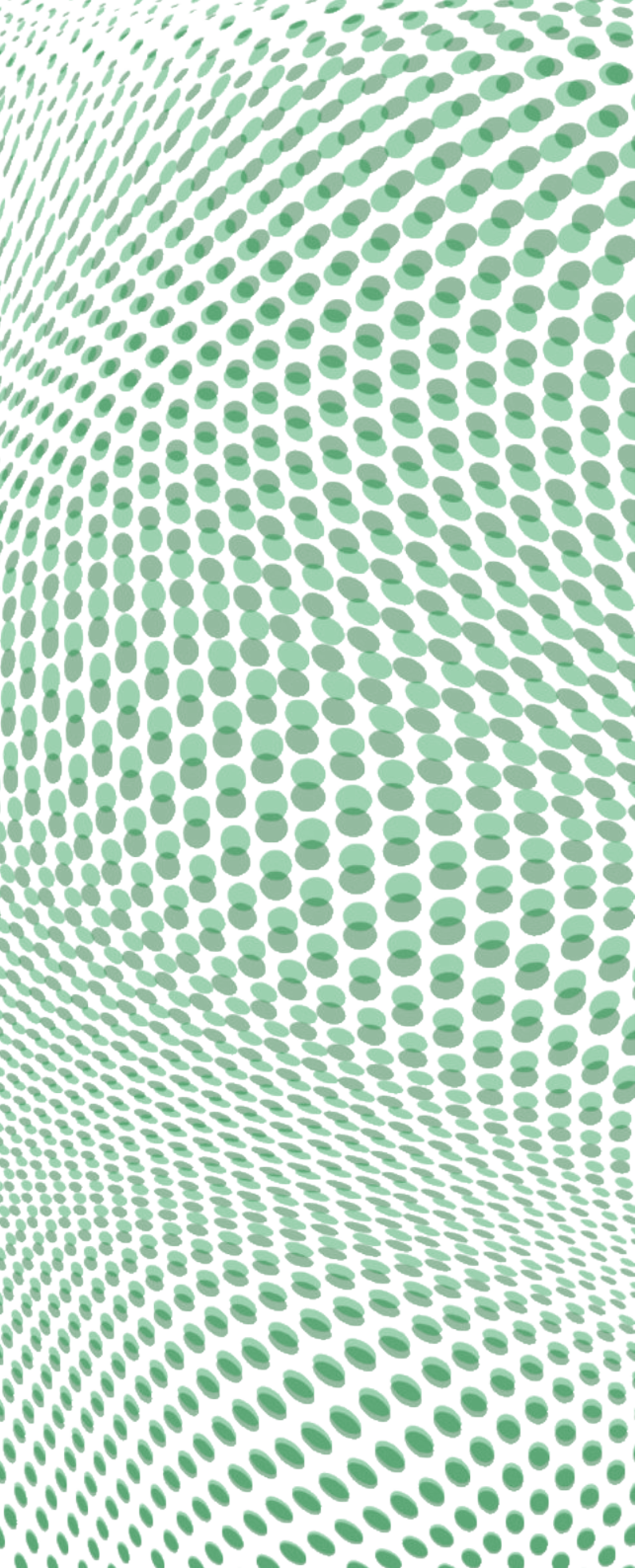


ilustracja nr. 16, SPEAKERS CORNER

6. Założenia psychologiczne

- Wpływanie na:
 - samopoczucie,
 - kreatywność,
 - efektywność,
 - poziom energii użytkowników.
- Budowanie poczucia bezpieczeństwa:
 - odpowiednie oświetlenie,
 - czytelność układu,
 - obecność monitoringu.
- Tworzenie środowiska, które sprzyja naturalnej i niewymuszonej integracji.





7. Założenia urbanistyczno-społeczne

- Wpisanie Centrum w kontekst struktury miasta.
- Współpraca z lokalnymi społecznościami, przedsiębiorcami oraz instytucjami.
- Wzmocnienie roli przestrzeni publicznej jako czynnika poprawiającego jakość życia.
- Stworzenie lokalnego katalizatora kreatywności i relacji społecznych.

4.2 Program funkcjonalno-przestrzenny

W celu kompleksowego uwzględnienia potrzeb wskazanych w poprzednich rozdziałach w strukturze Centrum Integracyjnego „Wielogłos” zaplanowałam kilka kluczowych stref funkcjonalnych. Poniżej przedstawiam ich charakterystykę oraz główne założenia projektowe.

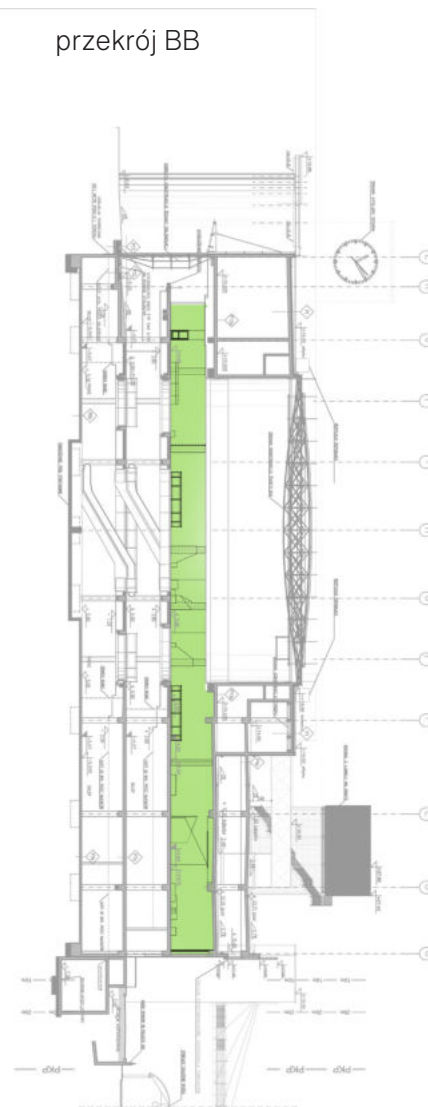




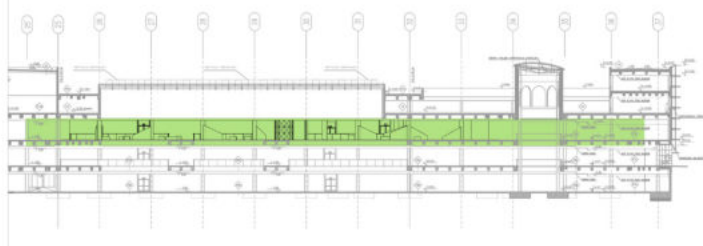
rzut



przekrój BB



przekrój AA



1. Przestrzeń recepcji

Recepcja stanowi miejsce pierwszego kontaktu użytkownik z centrum, a tym samym przestrzeń budującą pierwsze wrażenie. Jest to najbardziej reprezentacyjna strefa całego obiektu, zaprojektowana z myślą o osobach, które chcą zapoznać się z ideą funkcjonowania „Wielogłosu” oraz jego możliwościami. Już na tym etapie zależało mi na zainicjowaniu procesu integracji.

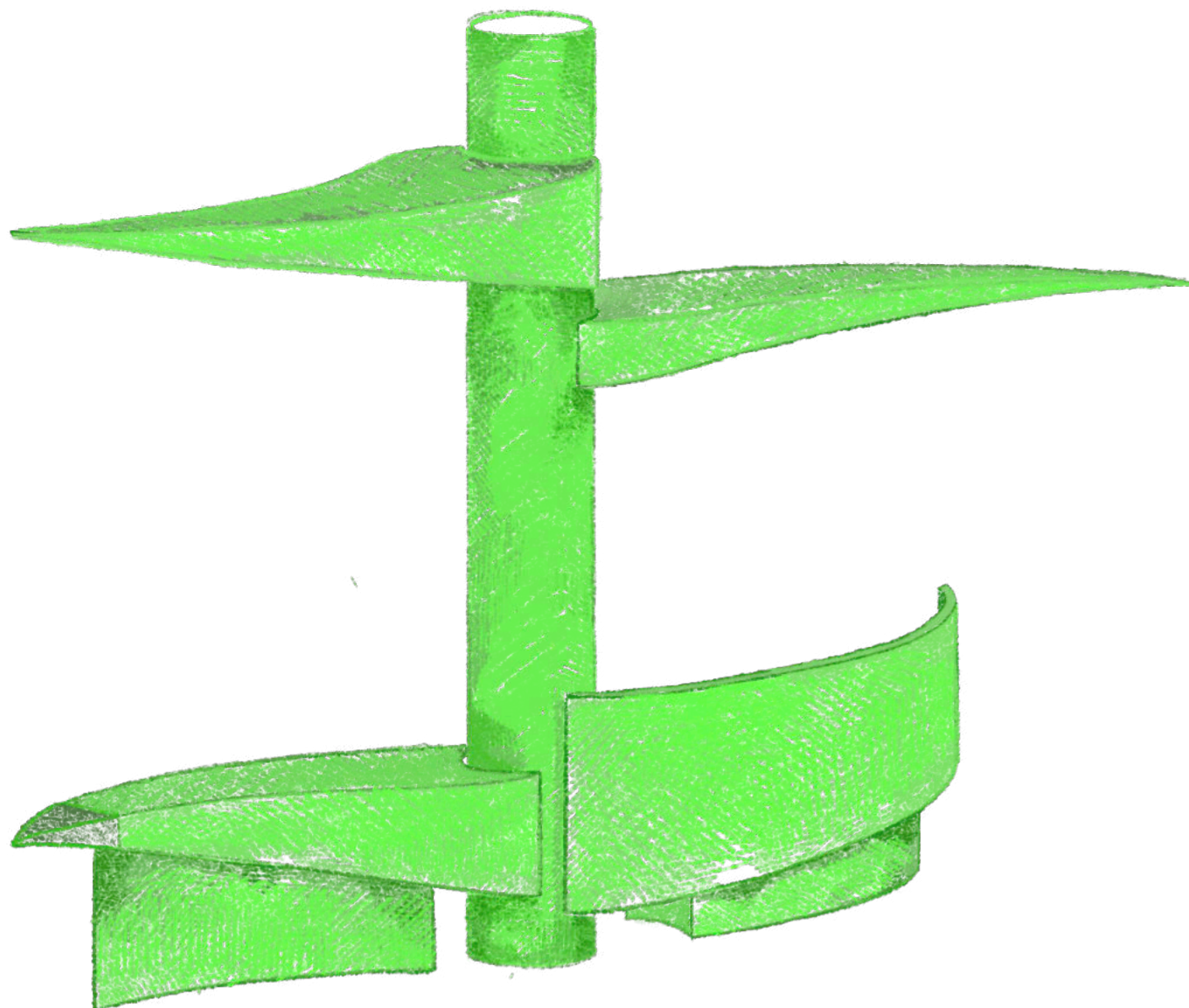
Kwadratowe w przekroju słupy konstrukcyjne istniejącej przestrzeni, zostały obudowane płytami ze sklejk o grubości 18 mm. Celem tego zabiegu było złagodzenie ich surowego charakteru oraz nadanie im bardziej obłej, przyjaznej formy poprzez eliminację ostrych krawędzi. W odległości 10 cm od obudowy wprowadziłam liniowe oświetlenie LED, które dodatkowo doświetla przestrzeń i podkreśla jej rytm.

Do przekształconych słupów przymocowane zostały formy z giętej sklejki, pełniące funkcję oparcia dla zintegrowanych z nimi siedzisk. Siedziska zostały zdystansowane do posadzki i podświetlone od spodu, co nadaje im wizualnej lekkości oraz wprowadza subtelne zróżnicowanie wnętrza. Elementy te stanowią również wizualną granicę między strefą recepcji a ciągami komunikacyjnymi, w które – ze względu na przepisy BHP oraz konieczność zachowania drożności dróg ewakuacyjnych – nie ingerowałam.

Dodatkowo zaprojektowałam mobilne siedziska o organicznych formach – w kształcie łezek (w dwóch rozmiarach) oraz okrągłe, łatwe do przestawiania. Wszystkie zostały tapicerowane eko-skórą w kolorze zielonym, korespondującym z przyjętą koncepcją kolorystyczną wnętrza.

Forma lady recepcyjnej inspirowana jest przekształconą formą roślinną. Została zintegrowana z zastanym w tym miejscu słupem. Jej kształt harmonizuje z podwieszanymi, wykonanymi ze sklejki elementami przypominającymi liście, mocowanymi do zastanych słupów za pomocą stalowych kotew i profili. Narożne fragmenty lady zabezpieczono warstwą pianki i obito eko-skórą, minimalizując ryzyko urazów.

Nad recepcją zamontowano do stropu dodatkowe elementy sufitowe z wbudowanym, regulowanym oświetleniem przeznaczonym dla pracowników. Za ladą znajdują się trzy stanowiska pracy wyposażone w fotele „Egg Chair” projektu Arne Jacobsena. Zaplecze recepcji stanowi zabudowa meblowa umożliwiająca przechowywanie dokumentów oraz materiałów biurowych.





2. Przestrzeń Speakers Corner

Speakers Corner to strefa ekspresji i samoprezentacji. Jej założeniem jest stworzenie miejsca, w którym użytkownik może podzielić się swoimi przemyśleniami, osiągnięciami bądź twórczością, stając się na moment centralną postacią wydarzenia.

Forma została oparta na zastanej konstrukcji słupowej i wykonana z giętej sklejki. Jej powierzchnia utrzymana jest w odcieniach czerwieni i pomarańczy, co podkreśla charakter wyróżnienia i skupienia uwagi. Intensywna kolorystyka oraz punktowe, górne oświetlenie dodatkowo wzmacniają efekt sceniczności i symbolicznego „wyjścia na pierwszy plan”.

Pozostałe słupy w tej części wnętrza obudowano analogicznie jak w strefie recepcji, jednak ich kompozycja została podporządkowana osi Speakers Corner – elementy są skierowane w jego stronę, co wizualnie zachęca użytkowników do skupienia uwagi na osobie występującej.

W tej strefie zastosowałam również mobilne, podświetlane od spodu siedziska o zróżnicowanych formach i wielkościach, analogiczne do tych wykorzystanych w recepcji, co zapewnia spójność stylistyczną całego projektu.



ilustracja nr. 22, PRZESTRZEŃ COWORKINGOWO - WARSZTATOWA



3. Przestrzeń coworkingowa i warsztatowe

Strefa coworkingowa i warsztatowa została zaprojektowana jako przestrzeń wspólnej pracy, wymiany myśli i doświadczeń. Jej układ podporządkowany jest konstrukcji słupowej Galerii Krakowskiej, która z jednej strony ograniczała możliwości aranżacyjne, z drugiej – wprowadziła naturalny porządek kompozycyjny.

Słupy obudowano giętą sklejką, podzieloną na cztery segmenty, co umożliwiło ich formowanie przy użyciu jednego kopyta. Wokół nich zaprojektowano stoły montowane promieniście. Blaty podzielono na moduły, co ułatwia montaż oraz ewentualne modyfikacje.

Nad każdym stanowiskiem umieszczono podwieszany sufit z wbudowanym oświetleniem dostosowanym do pracy biurowej i twórczej. Okrągłe, wpuszczane oprawy o zróżnicowanych średnicach umożliwiają regulację natężenia oraz barwy światła za pomocą zautomatyzowanego systemu dostępnego przy każdym stanowisku. Siedziska stanowią fotele „Swan” projektu Arne Jacobsena, tapicerowane zieloną eko-skórą, co zapewnia spójność kolorystyczną z pozostałymi strefami.

Ze względu na potencjalny pogłos wynikający z intensywnej wymiany myśli w przestrzeni otwartej, wprowadziłam półokrągłe przesłony akustyczne, które ograniczają rozprzestrzenianie się dźwięku, jednocześnie nie zamykając użytkowników w odrębnych pomieszczeniach. Dodatkowo zastosowano ścianki typu parawany z elementów giętego szkła o grubości 3 cm oraz sklejki 18 mm, wspomagające podział funkcjonalny i poprawiające komfort akustyczny.

Przestrzeń uzupełniają mobilne, podświetlane siedziska tapicerowane eko-skórą – w formach łezek i okrągłych – identyczne jak w pozostałych strefach. Całość została wyposażona w zabudowy z zamykanymi szafkami umożliwiającymi przechowywanie odzieży wierzchniej oraz rzeczy osobistych, co podnosi komfort użytkownika Centrum.

4. Przestrzeń multimedialna

Strefa multimedialna została zaprojektowana jako miejsce immersyjnych doświadczeń wizualnych. Wyposażona jest w projektory umożliwiające wyświetlanie obrazu w zakresie 360 stopni, co pozwala użytkownikom prezentować własne projekcje oraz mappingi.

W celu zapewnienia odpowiedniej jakości projekcji przestrzeń oddzielono od ciągów komunikacyjnych zasłonami wykonanymi z barwionych na zielono włókien konopnych. Zamontowano je na dwóch prowadnicach w układzie zakładkowym, co umożliwia zarówno całkowite wyciemnienie wnętrza, jak i zachowanie drożności dróg ewakuacyjnych zgodnie z wymogami bezpieczeństwa pożarowego.

W tej części centrum zastosowano mobilne, okrągłe siedziska spójne z pozostałymi strefami oraz tapicerowane eko-skórą kanapy z oparciami, umożliwiające komfortowe oglądanie prezentowanych treści. Założeniem projektowym było stworzenie przestrzeni sprzyjającej relaksowi, wyciszeniu oraz doświadczeniu immersyjnej formy kontaktu ze sztuką i multimediami.





4.3 Rozwiązania kompozycyjne, materiałowe i kolorystyczne

1. Założenia kompozycyjne przestrzeni

Podstawę kompozycji stanowi istniejąca konstrukcja słupowa Galerii Krakowskiej, która wyznacza rytm oraz porządkuje przestrzeń. Przyjęłam założenie integracji projektowanego centrum z istniejącą strukturą obiektu, tak aby stanowiło ono jego naturalne przedłużenie, a nie odrębny element.

Układ przestrzeni ma charakter otwarty – nie wprowadzono ścianek działowych, poza strefami technicznymi i magazynowymi. Poszczególne funkcje płynnie się przenikają, tworząc spójne środowisko użytkowe. Centralną część stanowi przestrzeń recepcji oraz strefa Speaking Corner, wokół której ukierunkowano siedziska w celu podkreślenia jej znaczenia.

Zachowano istniejące ciągi komunikacyjne, nie ingerując w ich układ ze względów funkcjonalnych i bezpieczeństwa. Ich obecność została jedynie zaznaczona graficznie na posadzce oraz suficie, co podkreśla włączenie centrum w strukturę galerii.⁹

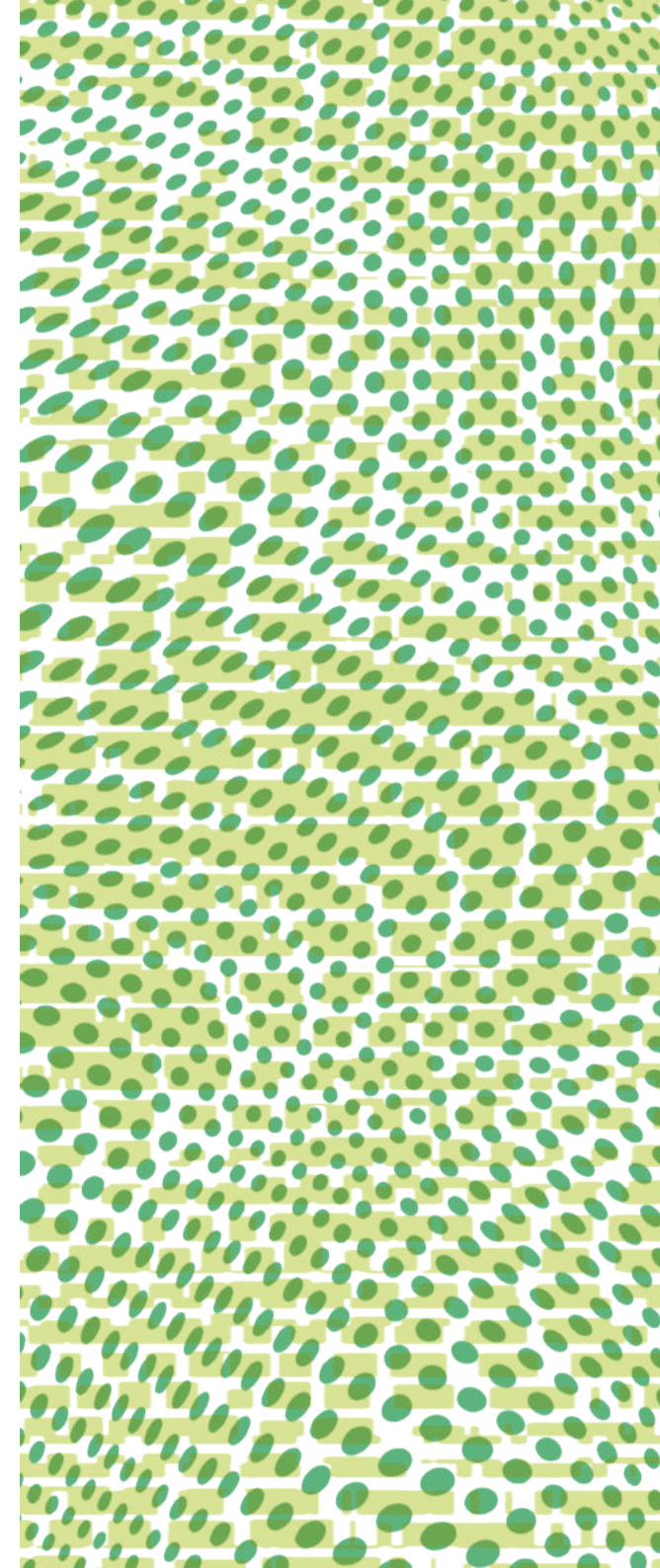
Istotnym elementem kompozycji są powtarzalne formy inspirowane kształtem liści, zintegrowane ze słupami. Zróżnicowanie ich wysokości oraz form siedzisk wynika z założeń dostępności i dostosowania przestrzeni do potrzeb różnych użytkowników.

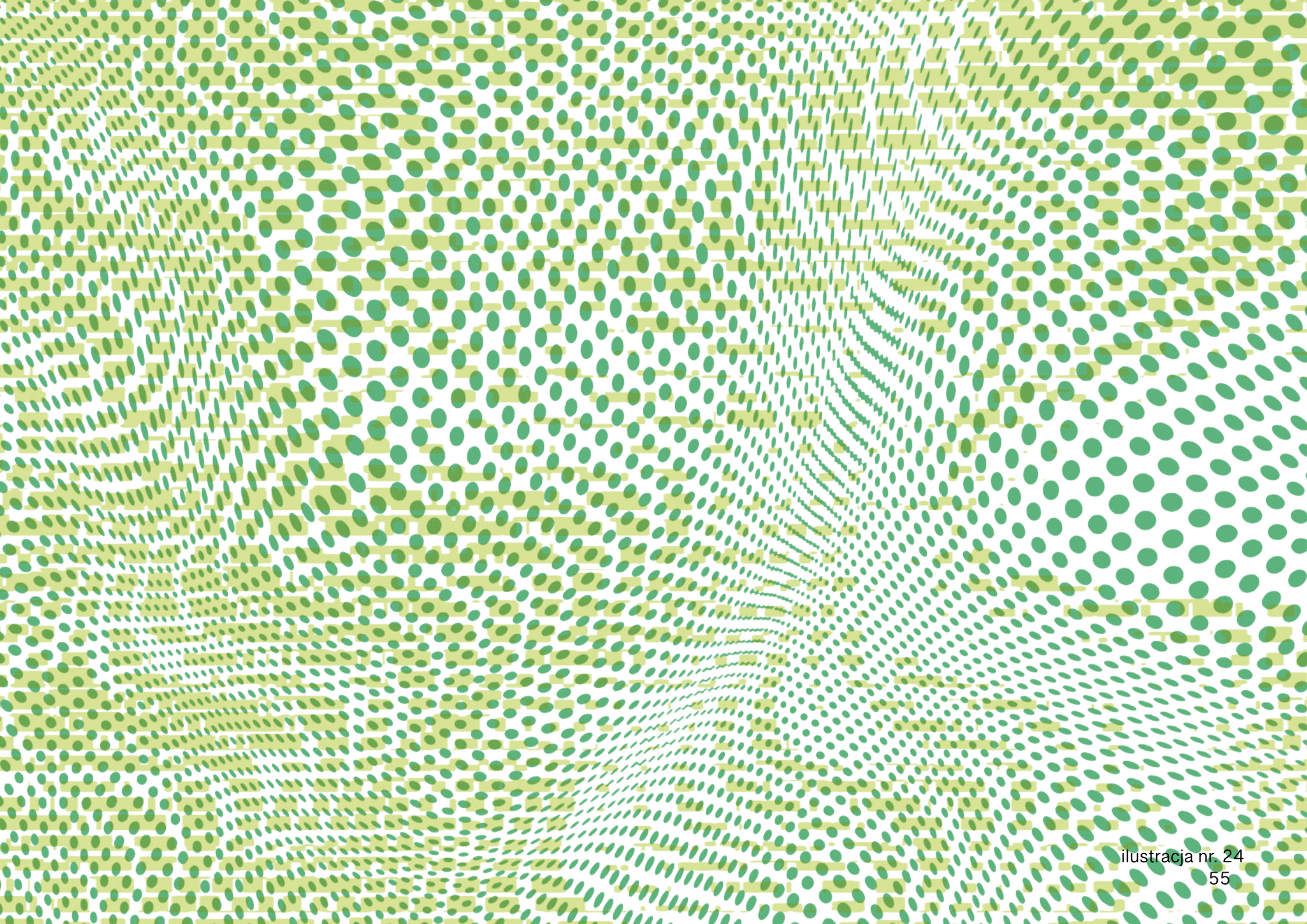
2. Forma i język projektowy

Język projektowy oparłam na inspiracjach naturą, w szczególności formami organicznymi oraz miękkimi liniami. Dążono do uzyskania przestrzeni lekko wizuwalnie, a jednocześnie interesującej i przyciągającej uwagę użytkowników.

Zastosowane formy mają charakter intrygujący i zachęcający do wejścia w przestrzeń, również dla osób, które pierwotnie nie planowały korzystania z centrum. Istotnym założeniem było stworzenie środowiska, które poprzez swoją formę i estetykę przyciąga i zatrzymuje użytkownika.

Wyeliminowano ostre krawędzie, co pozwoliło uzyskać bardziej organiczny i przyjazny charakter wnętrza oraz wzmocnić wrażenie lekkości w dużej, otwartej przestrzeni. Wszystkie elementy projektu – obudowy słupów, forma recepcji, siedziska oraz elementy wolnostojące – tworzą spójny język formalny. Ich układ oraz wzajemne relacje zostały zaprojektowane w taki sposób, aby wspierać naturalną integrację użytkowników. Szczególnie widoczne jest to w strefach coworkingowych i warsztatowych, gdzie zrezygnowano z miejsc pracy indywidualnej na rzecz układów sprzyjających współpracy. Założeniem było stworzenie warunków, w których interakcje społeczne zachodzą w sposób niewymuszony, wynikający bezpośrednio z organizacji przestrzeni.







ilustracja nr. 25, PRZESZTRZEŃ RECEPCJI I POCZEKALNI



3. Rozwiązania materiałowe

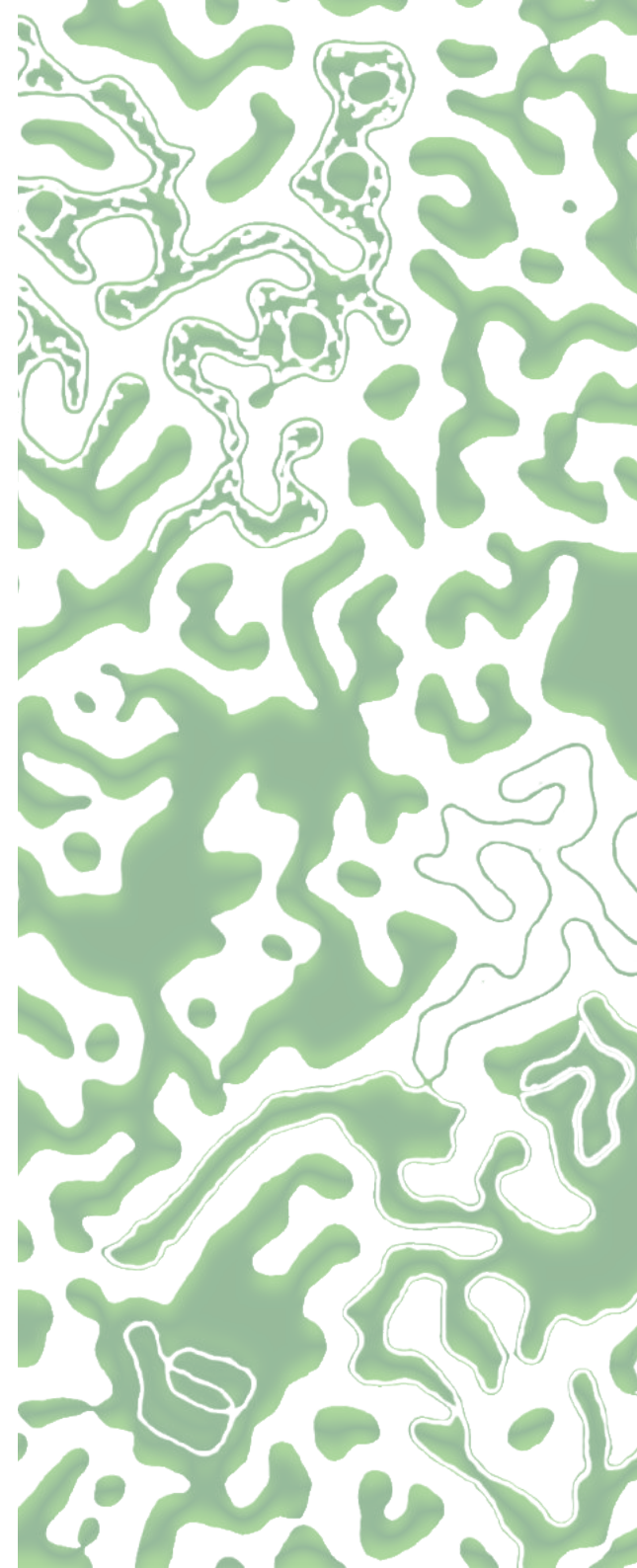
Podstawowym materiałem zastosowanym w projekcie jest sklejka, wykorzystana zarówno w obudowie słupów, jak i w elementach takich jak recepcja, Speaking Corner czy sufity podwieszane. Materiał ten posłużył również jako element wydzielający poszczególne strefy funkcjonalne, przy jednoczesnym zachowaniu ich otwartego charakteru. Uzupełnieniem są przesłony wykonane z giętego szkła hartowanego, które umożliwiają subtelne rozdzielanie przestrzeni bez jej wizualnego zamykania oraz wspierają komfort akustyczny. Wszystkie siedziska – zarówno wolnostojące, jak i zintegrowane z formami przy słupach – zostały tapicerowane eko-skórą. Dotyczy to również zastosowanych modeli mebli, takich jak „Swan” oraz „Egg Chair” projektu Arne Jacobsena, które dopasowano kolorystycznie do całości założenia.¹⁰

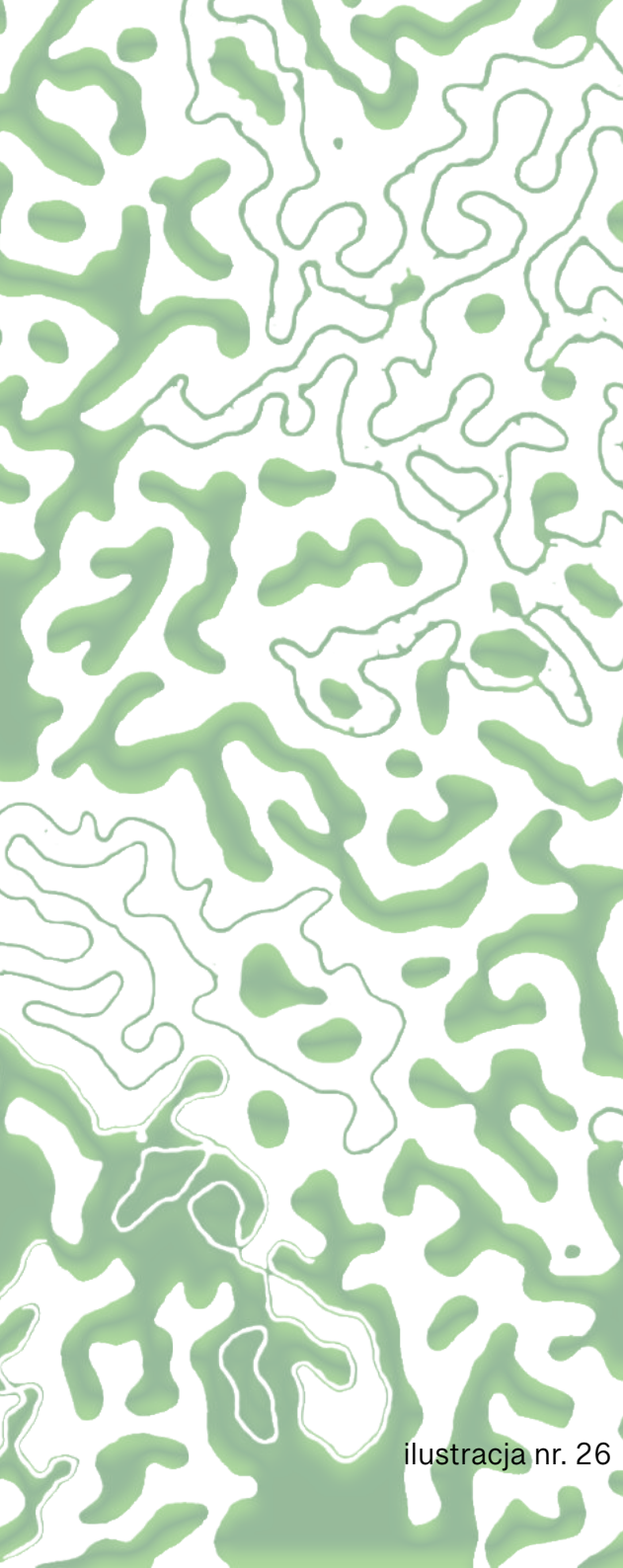
Dobór materiałów podyktowany był przede wszystkim ich trwałością, dostępnością oraz łatwością obróbki, co ma kluczowe znaczenie w przestrzeni użyteczności publicznej. Istotnym kryterium była również ich ekologiczność oraz możliwość pozyskania z lokalnych źródeł.

Zastosowanie materiałów naturalnych wpływa na odbiór przestrzeni poprzez oddziaływanie na zmysły użytkowników, w szczególności dotyk. Sprzyja to budowaniu poczucia komfortu, bezpieczeństwa oraz pozytywnego doświadczenia przestrzeni. W kontekście projektowanego centrum, które ma wspierać relacje międzyludzkie i kreatywność, aspekt ten odgrywa istotną rolę.

4. Rozwiązania kolorystyczne

Podstawę palety kolorystycznej stanowi zieleń, zastosowana w większości elementów wyposażenia oraz wykończenia wnętrza. Kolor ten wprowadza spójność wizualną całego założenia oraz sprzyja budowaniu atmosfery spokoju, bezpieczeństwa i kontaktu z naturą. Kontrastującym akcentem kolorystycznym jest przestrzeń Speaking Corner, utrzymana w odcieniach czerwieni i pomarańcza. Kolory te pełnią funkcję wyróżniającą – przyciągają uwagę oraz podkreślają znaczenie tej strefy jako miejsca ekspresji i wystąpień. W celu uniknięcia monotonii oraz nadmiernego oddziaływania jednego koloru, wprowadzono elementy graficzne przełamujące dominację zieleni. Zabieg ten pozwala na zachowanie równowagi wizualnej oraz komfortu percepcyjnego użytkowników. Kolorystyka została dobrana w sposób świadomy, z uwzględnieniem jej wpływu na emocje i samopoczucie użytkowników, co stanowi istotny element całościowej koncepcji projektowej.





ilustracja nr. 26

5. Światło jako element kompozycji

Światło pełni istotną rolę w kształtowaniu przestrzeni oraz odbiorze jej form. Zastosowano oświetlenie liniowe LED podkreślające przebieg i kształt elementów architektonicznych, oświetlenie punktowe akcentujące wybrane strefy – w szczególności Speaking Corner – oraz oświetlenie ogólne zapewniające odpowiednie warunki użytkowe. Wprowadzono możliwość regulacji natężenia oraz barwy światła, co pozwala na dostosowanie atmosfery wnętrza do aktualnych potrzeb użytkowników. Zmienność parametrów oświetlenia umożliwia kształtowanie różnych scenariuszy użytkowania przestrzeni – od pracy, przez spotkania, po relaks.

Oświetlenie stanowi również narzędzie budowania nastroju, podkreślania funkcji poszczególnych stref oraz wzmacniania poczucia bezpieczeństwa.



ilustracja nr. 27, PRZESZTRZEŃ COWORKINGOWA



6. Spójność koncepcji

Zastosowane rozwiązania kompozycyjne, materiałowe i kolorystyczne pozostają spójne z ideą „Wielogłosu”. Naturalne materiały, dominacja zieleni oraz organiczne formy tworzą środowisko sprzyjające integracji i wymianie doświadczeń.

Powtarzalność elementów, konsekwencja w doborze materiałów oraz jednolita kolorystyka zapewniają czytelność i jednorodność całego założenia. Wszystkie komponenty projektu współtworzą spójną, logiczną strukturę przestrzenną.

7. Wpływ na użytkownika

Zastosowane rozwiązania wpływają na komfort użytkownika przestrzeni, poczucie bezpieczeństwa oraz jakość interakcji międzyludzkich. Układ funkcjonalny oraz forma sprzyjają naturalnej, niewymuszonej integracji.

Zróżnicowane i intrygujące elementy przestrzeni wspierają procesy kreatywne oraz zachęcają do aktywnego korzystania z centrum. Przestrzeń została zaprojektowana jako środowisko przyjazne, dostępne i otwarte dla różnych grup użytkowników, odpowiadające na ich potrzeby zarówno funkcjonalne, jak i emocjonalne.

5. Podsumowanie i wnioski projektowe

Decydując się na realizację projektu wielokulturowego Centrum Integracyjnego „Wielogłos” w przestrzeni Galerii Krakowskiej, chciałam stworzyć miejsce, które będzie realną odpowiedzią na jedną z najsilniejszych ludzkich potrzeb – potrzebę przynależności. Na każdym etapie pracy towarzyszyła mi refleksja nad tym, jaką rolę może odegrać architektura wewnątrz w budowaniu relacji, poczucia bezpieczeństwa oraz wspólnoty w świecie pełnym mobilności, migracji i nieustannych zmian.

Kraków jako miasto o silnych tradycjach, a jednocześnie otwarte na nowych mieszkańców i przyjezdnych, stał się dla mnie naturalnym kontekstem do podjęcia tematu wielokulturowości. Zrozumiałam, że integracja nie oznacza ujednolicenia. Nie polega na zatarcu różnic, lecz na stworzeniu warunków, w których różnorodność może wybrzmieć. „Wielogłos” w swoim założeniu ma być przestrzenią, w której spotykają się odmienne języki, doświadczenia, historie oraz wrażliwości, gdzie każda z nich ma prawo do istnienia.

Projekt ten stał się dla mnie próbą przełożenia idei dialogu międzykulturowego na język przestrzeni. Otwarty układ funkcjonalny, brak wyraźnych podziałów i elastyczność stref, mają sprzyjać naturalnemu przenikaniu się grup użytkowników. Zarówno mieszkańiec miasta, jak i osoba, która dopiero co przyjechała, powinni móc odnaleźć tu swoje miejsce. Zależało mi, aby centrum nie było dedykowane jednej, konkretnej społeczności, lecz aby stało się wspólną platformą – neutralnym, bezpiecznym tłem dla różnorodnych aktywności i narracji.

Adaptacja fragmentu drugiego piętra galerii handlowej pozwoliła mi zmierzyć się z wyzwaniem połączenia funkcji społecznej z kontekstem komercyjnym. Uznałam, że właśnie w przestrzeni o dużym natężeniu ruchu, w miejscu styku podróżnych, mieszkańców i turystów, idea wielokulturowego dialogu może realizować się najbardziej naturalnie i spontanicznie. Projekt pokazał mi, że przestrzeń handlowa może stać się również przestrzenią spotkania i rozmowy.

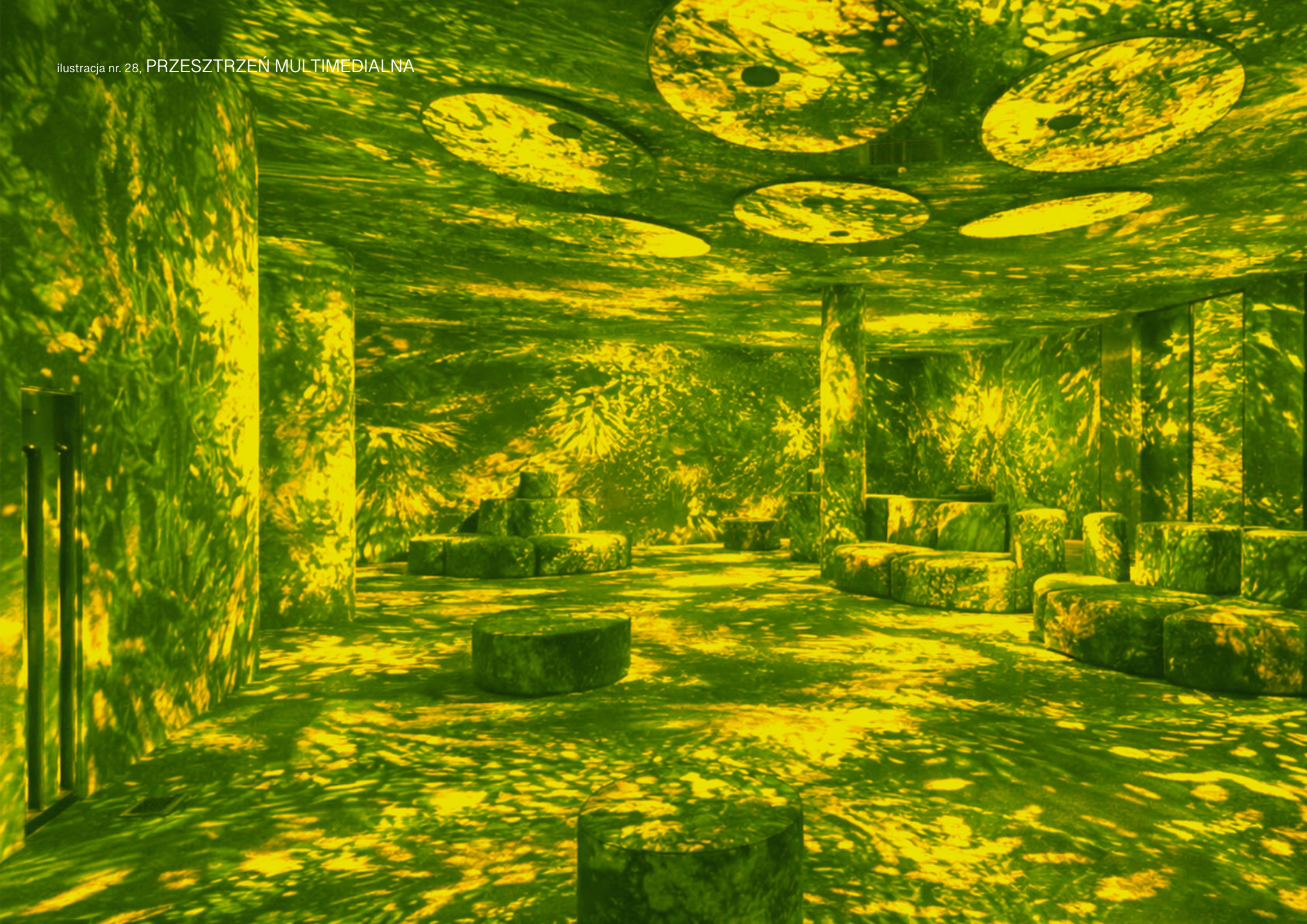
W trakcie pracy utwierdziłam się w przekonaniu, że ogromne znaczenie ma czytelność oraz otwartość wnętrza. Brak progów, jednolita posadzka, ukryte instalacje oraz dostępność dla osób o różnym poziomie mobilności są nie tylko rozwiązaniami technicznymi, lecz także symbolicznym gestem. „Przestrzeń pozbawioną barier” rozumiem szeroko – jako brak przeszkód architektonicznych, ale również jako brak uprzedzeń i wykluczeń.

Istotnym wnioskiem stała się dla mnie świadomość, jak silnie przestrzeń oddziałuje na emocje i poczucie bezpieczeństwa, które jest szczególnie ważne w kontekście osób funkcjonujących w nowym środowisku kulturowym. Kolor, światło i materiały mogą wspierać proces osvajania miejsca. Naturalne faktury, organiczne formy oraz spójna identyfikacja wizualna miały na celu stworzenie atmosfery przyjaznej i neutralnej – takiej, która nie narzuca jednej narracji, lecz pozwala współistnieć wielu.

„Wielogłos” w moim zamyśle jest przestrzenią, która żyje dzięki ludziom i ich różnorodności. Zaprojektowane strefy coworkingowe, warsztatowe i multimedialne są jedynie narzędziem – ramą dla relacji, które mogą się w niej narodzić. Najważniejszym wnioskiem płynącym z procesu projektowego jest dla mnie przekonanie, że architektura wewnątrz może realnie wspierać dialog międzykulturowy. Może stać się miejscem, w którym wiele głosów – mimo odmiennych doświadczeń i perspektyw – tworzy wspólną, harmonijną całość.

6. Bibliografia

1. Itten Johannes, Sztuka barwy, Wydawnictwo Arkady, Warszawa, 2001.
2. The Book of Symbols. Reflections on Archetypal Images, Taschen, 2010.
3. Bhaskaran Laksymi, Design XX wieku. Główne nurty i style we współczesnym designie, ABE Dom Wydawniczy, Warszawa, 2006.
4. Jałowiecki Bohdan, Szczepański Marek S., Człowiek w mieście. Symbioza, adaptacja, konflikt, Wydawnictwo Elipsa, Warszawa, 2006.
5. Modular Design Strategies for Community Public Spaces in the Context of Rapid Urban Transformation: Balancing Spatial Efficiency and Cultural Continuity, „Sustainability”, 2025, dostęp online:
<https://www.mdpi.com/2071-1050/17/16/7480>
<https://ui.adsabs.harvard.edu/abs/2025Sust...17.7480S/abstract>
(dostęp: 14.10.2025)
6. .Architektura wnętrz w przestrzeniach publicznych – jak stworzyć przestrzeń sprzyjającą integracji?, dostęp online:
<https://architekt.net.pl/architektura-wnetrz-w-przestrzeniach-publicznych-jak-stworzyc-przestrzen-sprzyjajaca-integracji/>
(dostęp: 08.01.2026).
7. .Asphalt Art – folia na podłogę i asfalt (R13), dostęp online:
<https://sklep.lambda.pl/pl/p/Asphalt-Art-folia-na-podloge-i-asfalt-mb-EXTRA-CENA/2263>
(dostęp: 09.12.2025).
8. Exploring Excellence in Public Interior Design, dostęp online:
<https://intdesignaward.com/exploring-excellence-in-public-interior-design/>
(dostęp: 15.12.2025).
9. Bamboo Acoustic Panels, dostęp online:
<https://bambooimport.com/en-pl/pages/bamboo-acoustic-panels>
(dostęp: 15.12.2025).
10. Nowa rola galerii handlowych – między funkcją społeczną a zrównoważonym rozwojem, dostęp online:
<https://www.realestatemagazine.pl/arttykul/nowa-rola-galerii-handlowych-miedzy-funkcja-spoieczna-a-zrownowazonym-rozwojem>
(dostęp: 08.01.2026).
11. „Jestestwo”, Wielki słownik języka polskiego, dostęp online:
<https://wsjp.pl/haslo/podglad/68838/jestestwo/5188893/umysl>





7. Wykorzystanie narzędzi sztucznej inteligencji w projekcie

Rozważając wykorzystanie sztucznej inteligencji w procesie projektowym, podjęłam próbę poznania jej możliwości oraz sprawdzenia, w jaki sposób może ona funkcjonować jako narzędzie wspierające pracę projektową. Na podstawie autorskiego modelu 3D oraz wykonanych renderów zaprojektowanych wnętrz przygotowałam zestaw promptów przy użyciu aplikacji Perplexity.

Następnie, korzystając z programu ChatGPT oraz wcześniej opracowanych promptów i renderów, wykonałam projekcje oraz mapping dla przestrzeni multimedialnej. Dodatkowo opracowałam niektóre wizualizacje przestrzeni coworkingowych gdzie dodałam grafiki wykluczające zjawisko powidoków u użytkowników.

W rezultacie powstało kilka wariantów wizualizacji prezentujących możliwe scenariusze funkcjonowania zaprojektowanej przestrzeni. Działania te miały na celu przede wszystkim pogłębienie wiedzy na temat narzędzi opartych na sztucznej inteligencji oraz sprawdzenie możliwości ich wykorzystania w procesie projektowym. Przy użyciu chata gpt zdobyłam informacje w których punktach w przestrzeni strefy multimediiów należy umieścić projektory by uzyskać oczekiwany efekt.

Dodatkowo, przy wykorzystaniu narzędzi sztucznej inteligencji wyszukiwałam niektóre artykuły naukowe oraz tytuły książek, które umożliwiły pogłębienie wiedzy w zakresie projektowania centrów integracyjnych, zarówno w kontekście społecznym, jak i technicznym.

8. Spis ilustracji

1. ilustracja nr. 1
2. ilustracja nr. 2 ,PRZESTRZEŃ COWORKINGOWA, WIDOK SZKLA NEJ PRZESŁONY
3. ilustracja nr. 3, RECEPCJA
4. ilustracja nr. 4, PRZESTRZEŃ COWORKINGOWA, STANOWISKA PRACY
5. ilustracja nr. 5, PRZESZTRZEŃ MULTIMEDIALNA
6. ilustracja nr. 6
7. ilustracja nr. 7, PRZESTRZEŃ COWORKINGOWA
8. ilustracja nr. 8, MAPKA Z POŁOŻENIEM CENTRUM
9. ilustracja nr. 9, PRZESTRZEŃ RECEPCJI, POCZEKALNI
10. ilustracja nr. 10
11. ilustracja nr. 11, SPEAKERS CORNER
12. ilustracja nr. 12
13. ilustracja nr. 13
14. ilustracja nr. 14, PRZESTRZEŃ COWORKINGOWA
15. ilustracja nr. 15, PRZESZTRZEŃ MULTIMEDIALNA
16. ilustracja nr. 16, SPEAKERS CORNER
17. ilustracja nr. 17
18. ilustracja nr. 18, RECEPCJA
19. ilustracja nr. 19, RYSUNKI TECHNICZNE
20. ilustracja nr. 20, FORMA RECEPCJI
21. ilustracja nr. 21, SPEAKERS CORNER
22. ilustracja nr. 22, PRZESTRZEŃ COWORKINGOWO - WARSZTATOWA
23. ilustracja nr. 23, PRZESZTRZEŃ MULTIMEDIALNA
24. ilustracja nr. 24
25. ilustracja nr. 25, PRZESZTRZEŃ RECEPCJI I POCZEKALNI
26. ilustracja nr. 26
27. ilustracja nr. 27, PRZESZTRZEŃ COWORKINGOWA
28. ilustracja nr. 28, PRZESZTRZEŃ MULTIMEDIALNA
29. ilustracja nr. 29
30. plansza

