

FÁBRICA SOCIAL

Bartłomiej Pietryka
Dyplom licencjacki 2025



**Akademia Sztuk Pięknych
im. Jana Matejki w Krakowie
1818**



Wydział Architektury Wnętrz
ASP im. J. Matejki w Krakowie

Kierunek: Architektura Wnętrz

Specjalizacja: Projektowanie Architektury
Wnętrz

Bartłomiej Pietryka

Nr albumu: 11561

Temat pisemnego autorskiego komentarza do pracy dyplomowej:

Projekt pracy dyplomowej dotyczy modernizacji kompleksu warsztatu i bloku w Barcelonie. Praca łączy szacunek dla historycznej struktury budynku z nowoczesnymi rozwiązaniami technologicznymi, tworząc inspirujące miejsce spotkań oraz grupowych aktywności.

Temat pracy projektowej:

Fábrica Social

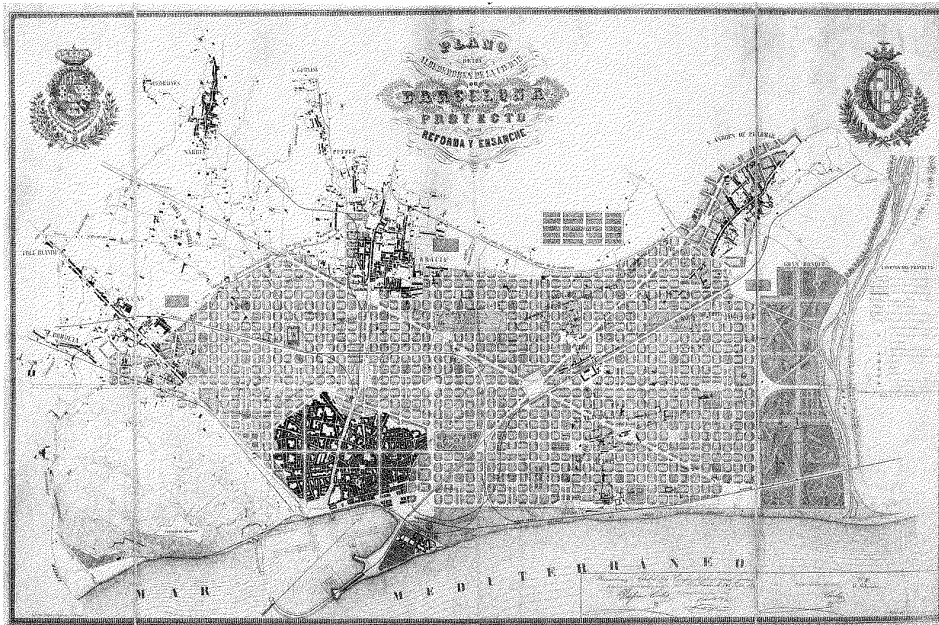
II Pracownia Projektowania Architektury Wnętrz

Promotor: prof. Dr hab. Rafał Ziemiński

Kraków, 2025

SPIS TREŚCI

1. WSTĘP	5-6
2. GENEZA	7-10
3. ANALIZA KONTEKSTUALNA	11-12
4. DIAGNOZA TECHNICZNA	13
5. KONCEPCJA PROJEKTOWA	13-18
6. PODSUMOWANIE	19-20
7. PLANSZA	23-30
8. BIBLIOGRAFIA	31

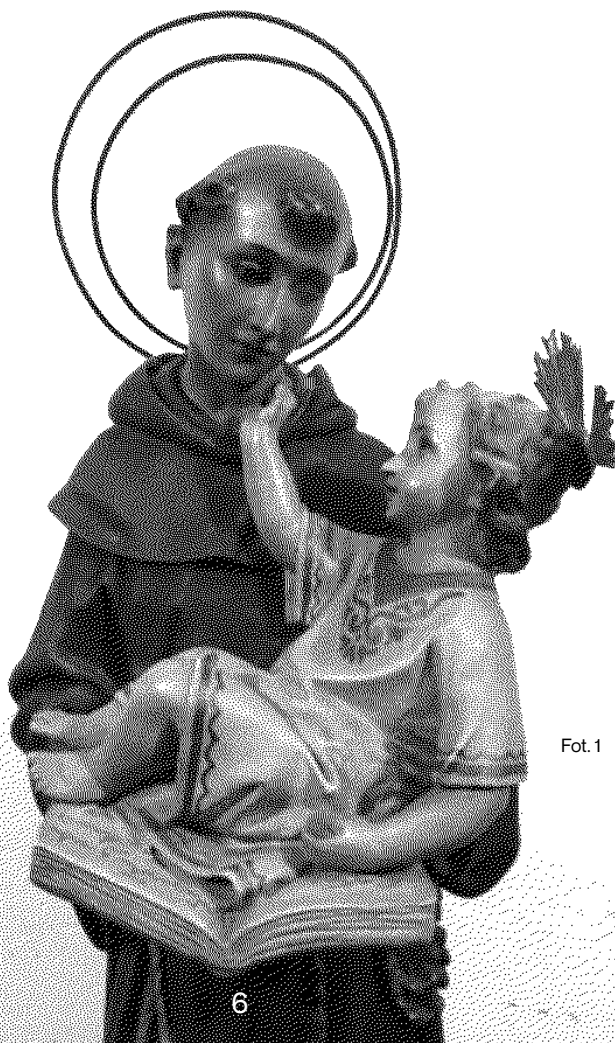


Rys. 1

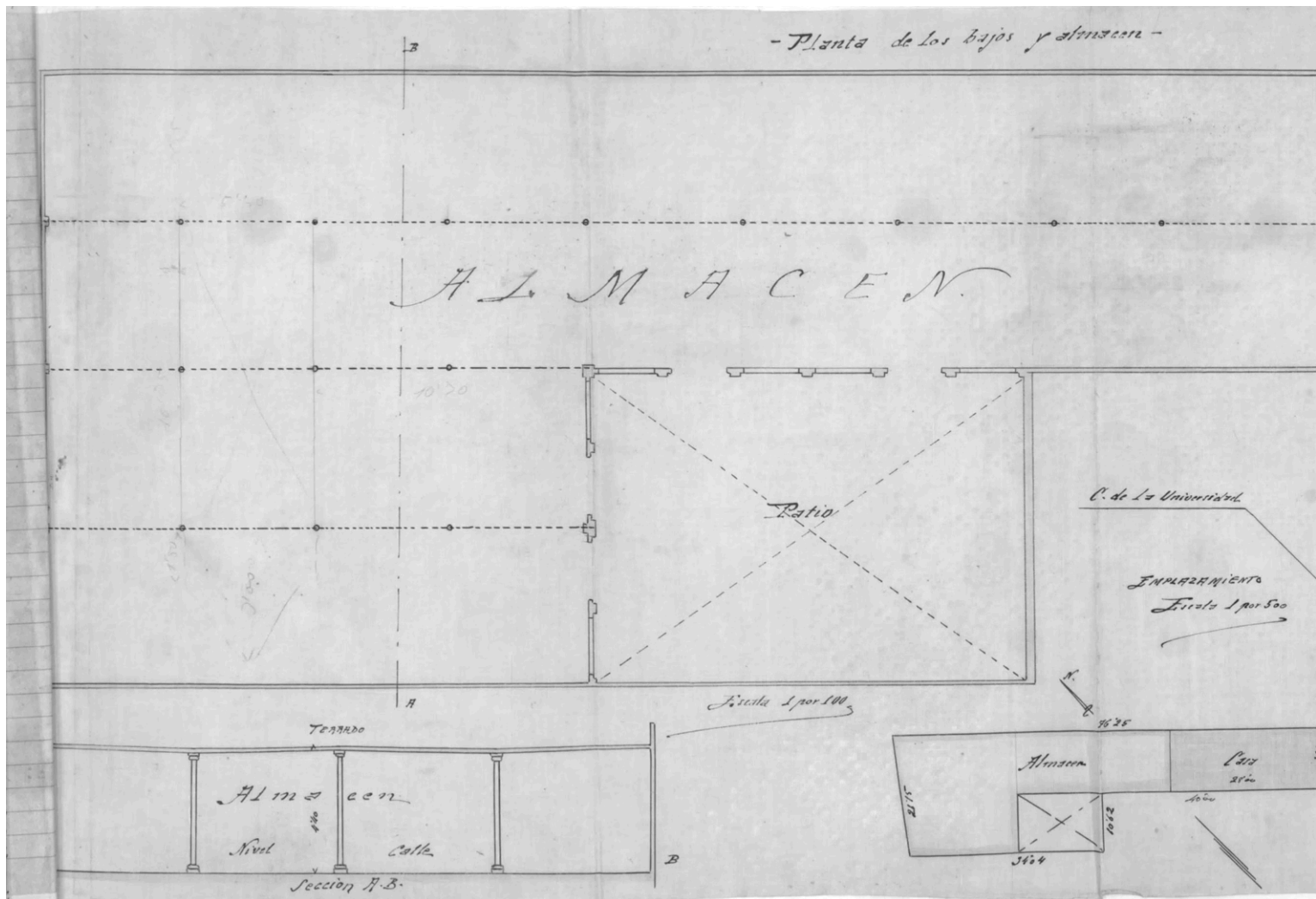
Wstęp

W połowie XIX wieku Barcelona stanęła przed ogromnym wyzwaniem poszerzenia granic metropolii, po długo oczekiwanej zburzeniu średniowiecznych murów miejskich. Decyzja o rozebraniu dawnych fortyfikacji spotkała się ze znaczącą aprobatą mieszkańców Stolicy Katalonii, natomiast rozpoczęła dyskusję o tym, jak powinna wyglądać ekspansja miasta. Dotąd centralna dzielnica Barcelony, Barri Gòtic, nie była w stanie zagospodarować rozwijającego się miasta. Otoczona murami Dzielnica Gotycka, charakteryzująca się wąskimi, kamiennymi ulicami, stała się niewystarczająca do pomieszczenia rosnącej populacji, prowadząc do przeludnienia, złych warunków sanitarnych i wzrostu przestępczości. Poza murami miasta, od czasów średniowiecza rozwijała się dzielnica El Raval. Mimo bezpośredniego sąsiedztwa z Barri Gòtic, El Raval była traktowana bardziej jako zaplecze miasta niż jego centrum. Z czasem, dzielnica przekształciła się w obszar przemysłowo-robotniczy, oraz lokalny kocioł wielokulturowości, znany z trudnych warunków życia. Po zburzeniu murów obie dzielnice dzieliła już jedynie La Rambla, najśłynniejszy deptak miasta. Trwający kilka lat proces rozbiórki miejskich murów, umożliwił planowanie urbanistyczne na dużą skalę, zapoczątkowany konkursem na projekt w 1859 roku. Rada Miasta pierwotnie preferowała projekt Antoniego Roviry i Trasa, opracowanego na podstawie długich, prostych ulic rozchodzących się jak wachlarz od Placu Katalońskiego. Z niewiadomych przyczyn, wyborem projektu zainteresowali się przewodni politycy z Madrytu, czego skutkiem był wysłany ze stolicy rozkaz wybrania projektu Ildefonsa Cerdà. Kataloński Inżynier nie był pierwszym wyborem Rady Miasta, ponieważ jego projekt, zamiast wychodzić od centrum miasta jako źródła, w większości go ignorował. Cerdà rozpoczął swoją pracę od badań nad aktualnym stanem miasta i jego potrzeb. Niepokojąca swoją ciasnotą i wysoką śmiertelnością El Raval była źródłem nasuwających się wniosków o tym, że miasto nie powinno powielać błędów przemysłowej dzielnicy. Celem projektu zatem była nie tylko modernizacja miasta, ale przewyższenie problemów społecznych spowodowanych zbyt skondensowaną populacją. Efektem prac Ildefonsa Cerdà była sieć prostych, długich ulic, wypełnione ścisłym układem siatki ośmiokątnych bloków, znana dzisiaj jako dzielnica Eixample, tłumaczona z katalońskiego jako „powiększenie”. Arcydzieło Cerdà zrewolucjonizowało strukturę miejską stolicy Katalonii, czyniąc z niej centrum innowacji architektonicznych i kulturalnych. Eixample do dziś odzwierciedla aspiracje społeczno-gospodarcze minionej epoki i stanowi istotny element tożsamości miasta. Jest domem dla wielu głównych atrakcji turystycznych Barcelony, takich jak Sagrada Família, Casa Batlló, Casa Milà, oraz stanowi epicentrum życia miejskiego. Jej rewitalizacje i adaptacje, realizowane w XXI wieku, pokazują, że jest to przestrzeń o dynamicznej historii, która nieustannie ewoluje, zachowując przy tym swój niezachwiany urok.

Właśnie w tej inspirującej dzielnicy, na przedłużeniu ulicy Rosselló, w latach 1912–1913, powstał Casa Rius (tł. Dom Riusa). Budynek został zrealizowany według projektu Salvadora Puiggrósa i Figuerasa, lokalnego modernistycznego architekta, na zlecenie artysty Josepa Riusa i Mestresa. Mimo braku wykształcenia, Josep, który już jako dziecko tworzył małe rzeźby z kości królika w okolicach Santa Maria del Mar, w 1912 r. założył swój warsztat w wieku dwudziestu lat, w którym specjalizował się w tworzeniu rzeźb, obrazów religijnych i szopkowych. Jego działania odegrały istotną rolę w rozwoju sztuki sakralnej w regionie i jako samouk, stał się jednym z najbardziej rozchwytywanych katalońskich rzeźbiarzy swoich lat. Do dziś, jego dzieła można spotkać w budynkach cywilnych, sakralnych, procesjach na terenie całej Katalonii i nawet na aukcjach internetowych. Obiekt, w którym wykonywał swoją pracę, to kompleks składający się z bloku mieszkalnego i warsztatu, zaprojektowany zarówno dla jego działalności artystycznej, jak i życia rodzinnego. W budynku mieszkał wraz z żoną i piętnaściorgiem dzieci, spośród których tylko czworo osiągnęło dorosłość. Warsztat rodzinny, funkcjonujący przez kilka dekad pod różnymi nazwami, zakończył swoją działalność w latach 60. XX wieku po śmierci Josepa w 1958 roku. W późniejszym okresie obiekt przekształcono w magazyn, a jego pierwotna świetność została zapomniana.

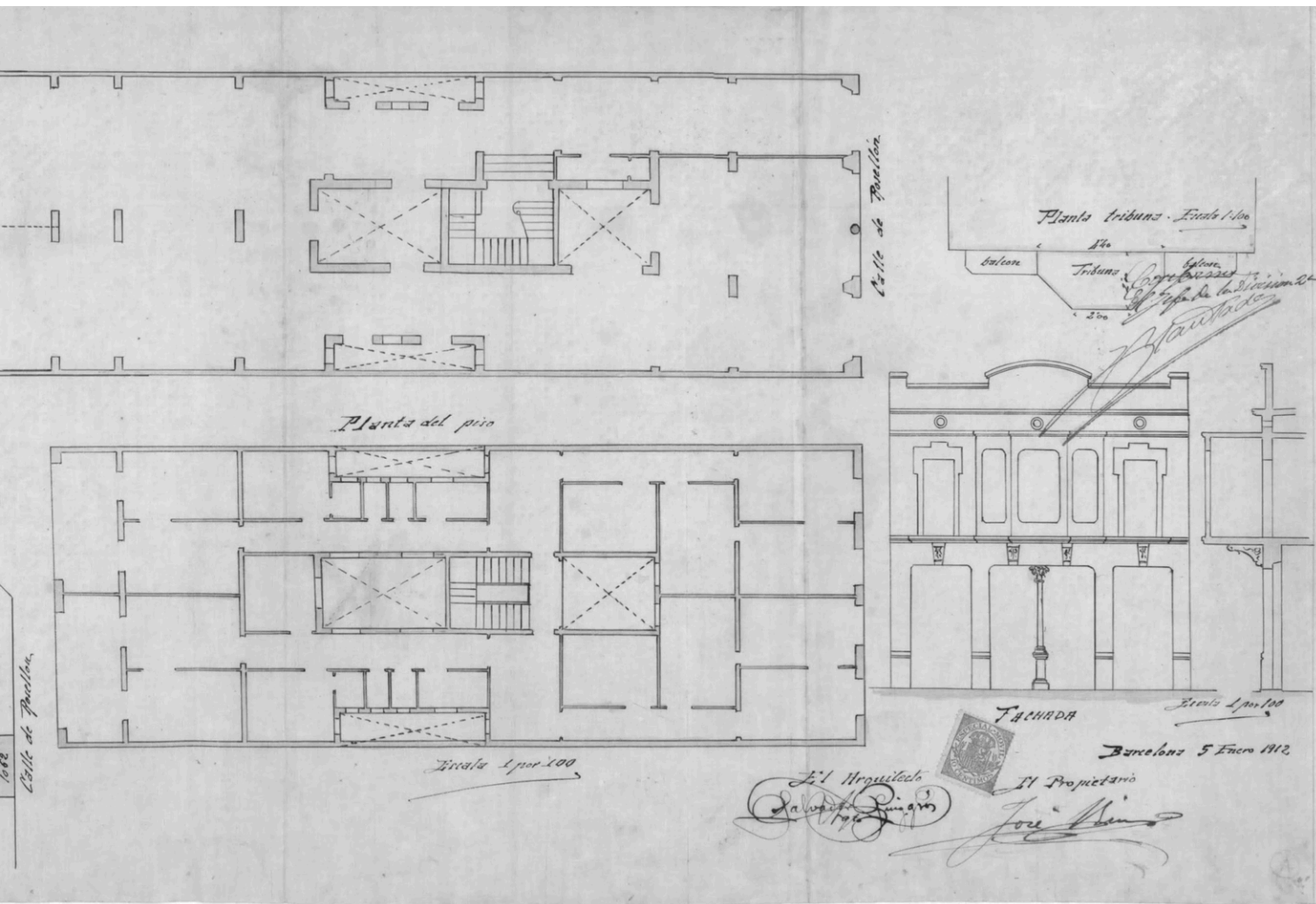


Fot. 1



Geneza

Rozważania przedstawione w tej pracy wynikają z doświadczeń zdobytych podczas pracy z archiwalną dokumentacją projektową w Barcelonie, gdzie odbyłem praktykę zawodową poprzez program Erasmus+ w 2023 i 2024 roku. W trakcie analizy archiwalnych projektów, jak i aktywnych działań projektowych nad nowymi inwestycjami w CRÜ Studio w ubiegłym roku, miałem możliwość zapoznania się z dokumentacją związanych z rewitalizacją historycznych obiektów w Barcelonie. Doświadczenie to pozwoliło mi zgłębić zarówno specyfikę katalońskiej architektury modernistycznej, jak i współczesne podejścia do ochrony dziedzictwa architektonicznego. Archiwa zawierały niezrealizowane zlecenie dla biura z 2020 roku, od ówczesnego właściciela bloku pod adresem Carrer del Rosselló 195, którego celem było odżywienie pozostawionego kurzowi warsztatu, połowę parteru kamienicy na tym etapie wyłączony z ruchu dla mieszkańców, oraz antresoli. Z przyczyn spowodowanych harmonogramem, biuro nie zdecydowało się na przejęcie projektu, a sam obiekt po pandemii został przejęty przez Fundację ACICAC; Agrupació de Cases d'Innovació, Cultura i Art de Catalunya (tł. Stowarzyszenie Innowacji, Kultury i Domów Sztuki Katalonii). Fundacja bierze sobie za cel odzyskiwanie dziedzictwa Barcelony i okolic, by uniknąć marginalizacji, popadania dobra kulturowego w ruinę oraz ochrony przed gentryfikacją zagranicznych inwestorów.



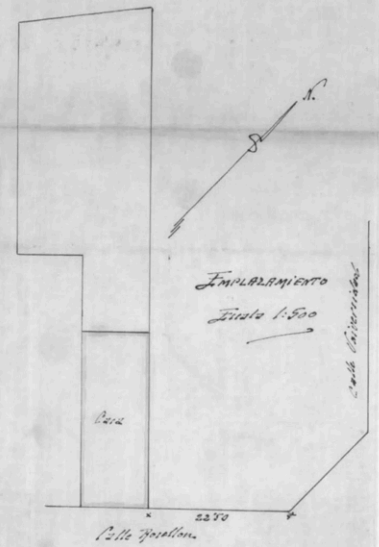
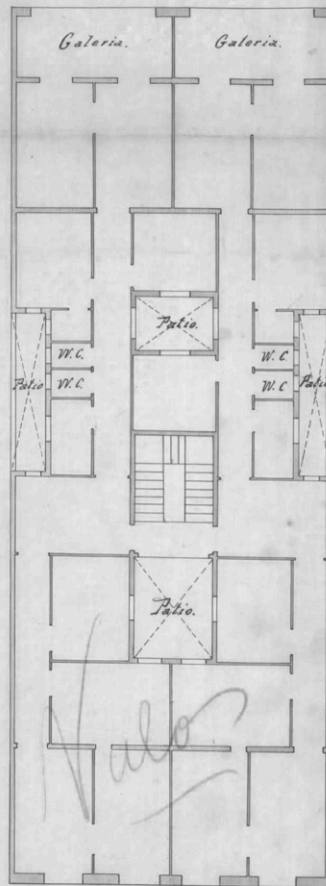
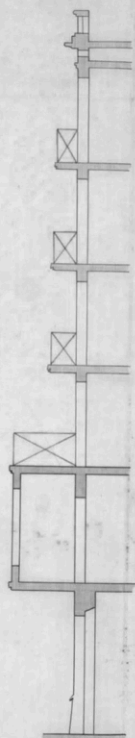
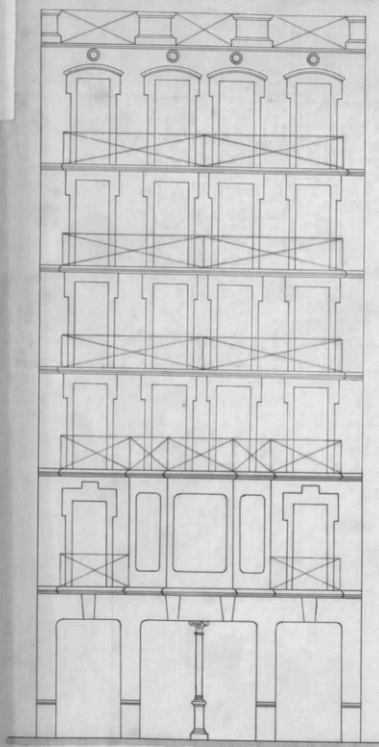
Rys. 2

To właśnie znaczenie obiektu w szerszym kontekście historycznym i kulturowym było powodem podjęcia nad nim działań w ramach niniejszego projektu. Choć stosunkowo mało znane, reprezentuje kluczowe założenia modernizmu – połączenie estetyki, funkcjonalności oraz odniesienia do lokalnej tożsamości. W rezultacie przeprowadzonych badań i szczegółowej analizy historycznej, warsztat, parter oraz antresola przeszły proces rewitalizacji, przekształcając się w **Fábrica Social**, przestrzeń, która nie tylko wprowadza w życie zapomnianą świetność obiektu, ale również odpowiada na współczesne potrzeby społeczne, tworząc nową jakość w sercu Barcelony.

- PLANTA DE LOS CUATRO PISOS. -

- Fachada -

- SECCIÓN -



Escala 1 por 100

Barcelona,
El Propietario

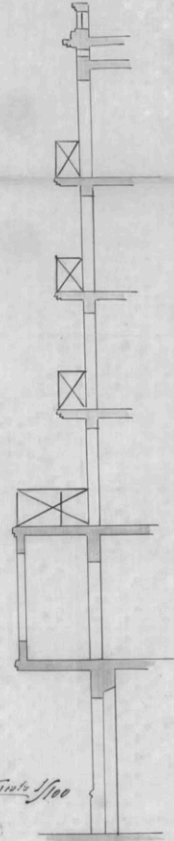
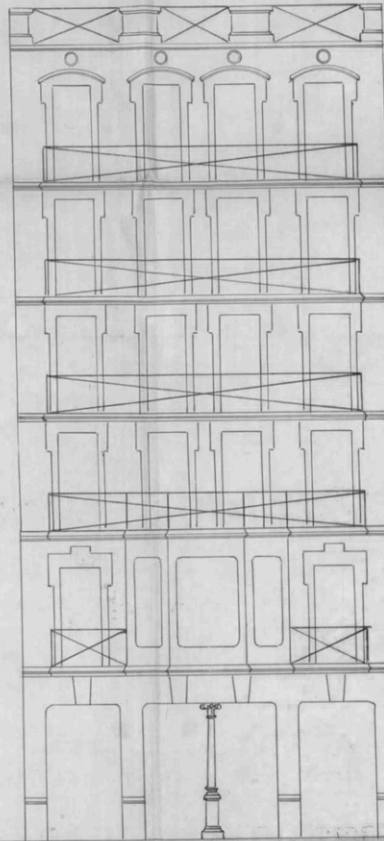
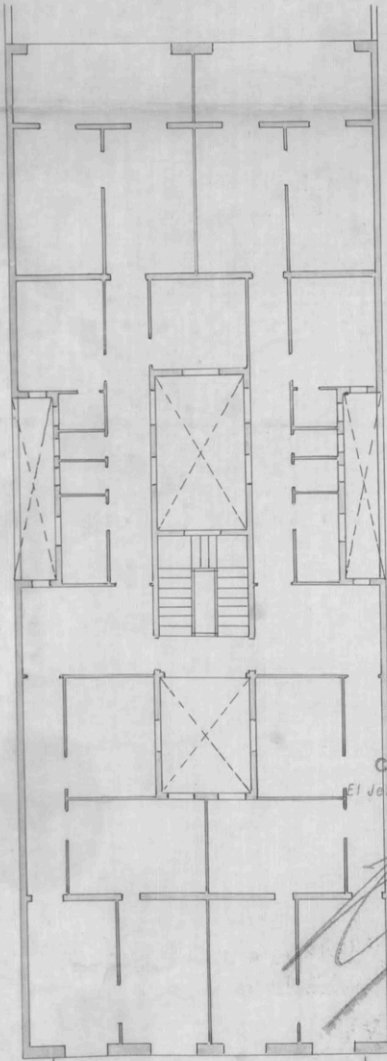
Jose Maria

El Arquitecto

Julian Riquelme



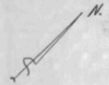
PLANTA DE LOS CUATRO PISOS.



CONFORME
El Jefe de la División 2ª
ENSANCHES

FACADA

SECCION



EMPLAZAMIENTO
Lote 1.500

Calle Universitaria

Barcelona Junio 1914

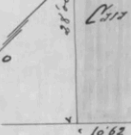
El Arquitecto
[Signature]

El Propietario

[Signature]

Calle de Perillon

Lote 1.400



Calle de Perillon

Projekt

Etap I: Analiza kontekstualna

Dogłębna analiza kontekstu urbanistycznego oraz zgromadzenie szczegółowych informacji na temat historii budynku należała do pierwszych kroków procesu projektowego. Nie da się ukryć, że to właśnie lokalizacja warsztatu jest źródłem pomysłu przemiany obiektu na hub kulturalny. Mieszkając w Barcelonie, nie trudno zauważyć, że Eixample stanowi oś aktywności miejskiej. Największe inwestycje kulturowe znajdują swoje miejsce na przedłużeniu dzielnicy przekłutą prostymi, długimi alejami. Znajdziemy tam ulubione lokalne kawiarnie, restauracje, sklepy, studia warsztatowe i chociaż nieraz występuje chęć rozgałęzienia miejskiego radaru, Eixample przytłacza szerokim wyborem jakościowych placówek, zmuszając do powracania do niej. Historia warsztatu Josepa Riusa oraz lokalna chęć do stałych interakcji nasuwała wniosek o kontynuowaniu pierwotnego przeznaczenia obiektu, tym razem opartego na budowaniu relacji, zamiast rzemiosła. Stereotypowo można byłoby stwierdzić, że integracja w Hiszpanii nie idzie z trudem, stąd skąd potrzeba na miejsce, które ma do tego zachęcać. O ile kraj z półwyspu iberyjskiego jest znany z aktywnego życia społecznego, tak ostatnie wydarzenia na skalę globu odbiły się tam ogromnymi reperkusjami. Pandemia SARS-CoV-2 zapieczętowała swoją obecność, zakazając do tej pory 30% ludności kraju, liczącego 46.5 miliona osób. 121 tysięcy z nich, przysporzyło to życiem. Konsekwencje ograniczonego kontaktu ludzkiego przez blisko 2 lata odbiły głębokie piętno na tętno życia społecznego, zasiewając rutynę izolacji domowej. W ostatnich latach odnotowano również alarmujący wzrost problemów związanych ze zdrowiem psychicznym. Według danych z 2023, około 34% Hiszpanów doświadcza problemów takich jak lęk, zaburzenia snu czy depresja. Odsetek ten wzrasta wraz z wiekiem, przekraczając 50% wśród osób powyżej 85. roku życia. Ośrodki Warsztatowe, niezależnie od lokalizacji, zawsze znajdują swoje miejsce w biosferze nowoczesnych metropolii.

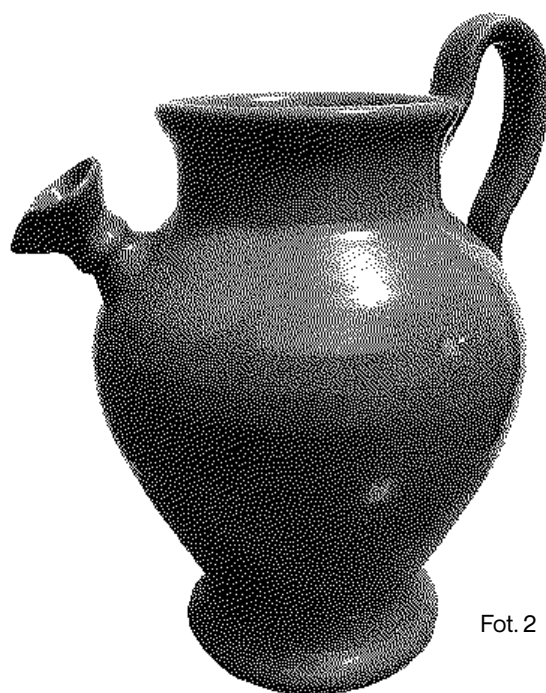
Inspiracje praktykowanego w obiekcie rzemiosła również mają podłoże lokalne. Po wgłębieniu się w występujące w mieście pracownie rzemieślnicze, rozmowy z mieszkańcami oraz badania podłoża historycznego, dookreśliłem charakter warsztatów w Fàbrica Social dzielących się na ceramiczne, malarskie, snycerskie oraz sztuki jubilerskiej. Każde z nich jest głęboko zakorzenione w wielowiekowej pielęgnacji związku Hiszpanów z danym rzemiosłem.

Ręczna ceramika, szczególnie w regionach takich jak Andaluzja i Kastylia-La Mancha, jest uznawana za wyraz dziedzictwa artystycznego, a charakterystyczne płytki azulejos stały się symbolem hiszpańskiego stylu. W każdym lokalu można spotkać ręcznie zrobione dzbanki do sangrii oraz tacki do tapas, posiadających charakterystyczny pomarańczowy odcień ze względu na wykorzystywanie lokalnej gliny bogatej w tlenki żelaza.

Snycerstwo, czyli rzeźba w drewnie, podobnie jak w przypadku Josepa Riusa i Mestresa, była popularna zwłaszcza w religijnych rzeźbach procesyjnych i jest głęboko zakorzeniona w katolickich tradycjach kraju, takich jak Semana Santa. (tł. Święty Tydzień). Aktualnie zyskała charakter zapomnianego rzemiosła, odstawionego w ramach pamięci z dzieciństwa, kiedy to dziadkowie strugali dla dzieci zabawki.

Tworzenie biżuterii odzwierciedla w Katalonii silne poczucie regionalnej tożsamości, często czerpiąc inspiracje z lokalnych wzorów i motywów. Charakterystyczne broszki, kolczyki oraz naszyjniki ozdobione filigranowymi detalami, podobnie do XIX wiekowej architektury, często były inspirowane naturą i organicznymi formami.

Malarstwo natomiast, będąc silnie zakorzenione w sztuce sakralnej, przeszło w XIX i XX wieku wielką rewolucję. Katalonia zachowała swoje unikalne akcenty w malarstwie, łącząc religijne motywy z lokalną estetyką. Region stał się kolebką modernizmu i awangardy, co zaowocowało narodzinami wielkich mistrzów, takich jak Ramon Casas czy Santiago Rusiñol, oraz eksplozją kolorów i ekspresji w dziełach.



Fot. 2

Etap II: Diagnoza Techniczna

W pierwszej kolejności należało usunąć ściany działowe, które pojawiły się w warsztacie po jego zamknięciu w latach 60. Wejście od ulicy Rosselló również wymagało przekształcenia. Aktualny stan bloku, mimo dwóch wejść do placówki, pozwalał na użytkowanie tylko jednego z nich. Użytkowanie warsztatu jako magazyn wpłynęło na ograniczoną komunikację pomiędzy warsztatem a ulicą. Lewe wejście, dotychczas zablokowane, zostało udostępnione dla bezpośredniej komunikacji do warsztatu natomiast prawe wejście kamienicy, zostało przekształcone na wyłączność mieszkańców bloku, aby nie mieszać ruchu mieszkańców na wyższe kondygnacje, z użytkownikami Fábrica Social. Udostępnienie lewej strony kamienicy nie było jedyną akcją wszczętą w poprawienie dostępu do strefy warsztatu. Na przestrzał od lewego wejścia, podobnie jak w warsztacie, występowała potrzeba usunięcia ścian działowych, służących jako dodatkowa magazynowania. Antresola, będąca przestrzenią objętą rewitalizacji, również padła ofiarą funkcji magazynowej, ze strefą mieszkaniową odgradzoną ścianami od magazynu. Zburzenie odgradzających ścian działowych otworzyło przestrzeń na potencjalne nowe życie, a działania na parterze ułatwiły komunikację pomiędzy tymi poziomami. Dopiero po wszczęciu powyższych działań, droga z wejścia głównego do strefy warsztatu zaczęła być linearna, a strefa warsztatowa wolna od niepotrzebnych zakłóceń nowego rytmu obiektu.

Etap III: Koncepcja Projektowa

Na podstawie zebranych danych oraz doprowadzenia budynku do porządku pod względem technicznym, koncepcja projektowa zakładała dwie główne idee: przywrócenie obiektu do dawnego blasku z poszanowaniem dla zawartych tam materiałów, oraz dostosowanie przestrzeni do współczesnych potrzeb użytkowników. W przestrzeni bloku mieszkalnego, na samym wejściu pojawiła się recepcja wraz z przechowywaniem dla przybywających użytkowników przestrzeni. Wzdłuż korytarza w drodze do strefy warsztatu, powstały publiczne toalety męskie, żeńskie i dla osób z niepełnosprawnościami. Tuż obok toalet znajdują się schody prowadzące do antresoli, zamienionej na strefę warsztatów multimedialnych. Wyposażona w ekran projekcyjny, sprzęt audiowizualny, dwa rzędy modularnych siedzisk oraz stanowisko do obsługi multimedii, umożliwia organizację warsztatów z zakresu fotografii, edycji wideo, animacji czy projektowania graficznego dla małych grup. Odgradzona wcześniej strefa mieszkaniowa, została zagospodarowana jako przebieralnia, w której na rzeźbiarsko zaprojektowanych wieszakach prętowych, można zostawić swoje ubrania, by dołączyć do odbywających się obok warsztatów.



Fot. 3



Wiz.1

Część byłego warsztatu została objęta największym wymiarem rewitalizacji, nie tylko ze względu na znacznie większy metraż niż parter bloku, ale również na odpowiedzialne rozłożenie stref funkcjonalnych. Oczyszczony ze zbędnych ścian działowych warsztat, odstonił wspianą przestrzeń sklepioną na niemal całej swojej powierzchni stropem łukowym odcinkowym, pomalowanym na nowo białą farbą. Jedynym pomieszczeniem bez stropu, jest patio, nad którym znajduje się rząd czterech wiązarów kratowych i częściowe zadaszenie. Oryginalnie pozostawione bez przykrycia, wiązary zyskały nad sobą zadaszoną szklaną werandę, chroniąc patio przed warunkami atmosferycznymi.

Strefa patio oprócz wyjątkowego zakrycia jest również wyposażona w drugie wejście na teren Fábbrica Social, prowadzący przez Plac Joana Brossa. Po procesie rewitalizacji, wejście do placówki od strony placu nie ujawni nam już zarośniętego patio, ale zamienioną w nią strefę nowej kawiarni. Wyposażona w dwie betonowe wyspy dla użytkownika obustronnego, kawiarnia osadzona na skraju patio, oferuje obsługę dla całego obiektu, dostępną bez naruszania komunikacji pomiędzy strefami. Większa część patio służy jako strefa wypoczynkowo-społeczna. Społeczną część obejmuje wyposażenie w specjalnie zaprojektowanych dla obiektu stołów koktajlowych, wykonanych u podstawy z dwuteownika HEB / IPB 360, uchwyconych przez konstrukcję blatu, wykonaną z płaskowników stalowych i polakierowaną w efekcie końcowym kolorem pomarańczowym. Stoliki swoimi materiałami nawiązują do konstrukcji stropu, opartych na przecinających się odcinkach dwuteowników wspierających ceglane łuki, oraz przemysłowy charakter obiektu. Część wypoczynkowa stoi w kontraście materiałowym dla części społecznej, stawiając na przeciągający się nad całym patio baldachimem z tkaniny, który fragmentowo opadając ku posadzce, tworzy przetrzeń hamakową. Tkanina została zainstalowana na wykonanej ze stalowych tub konstrukcji, przytwierdzonej z dwóch naprzeciwległych stron do ścian nośnych patio. Światło wpadające do patio zostaje zmiękczone, przechodząc przed tkaniną, co oblepia całą strefę miękkim półświatłem i ochroną przed bezpośrednim słońcem niezależnie od pory dnia. Wyspy kawiarni oprócz betonowej konstrukcji, od środka są wyposażone dla obsługi we wbudowane systemy przechowywania wykończone frontami ze stali szczotkowanej, a od zewnątrz w podniesione częściowo na wysokość 110 cm od posadzki blaty ze stali nierdzewnej. Z obu stron kawiarnię otacza rząd hokerów "Jamaica" autorstwa lokalnego projektanta, Pepe Cortesa. Siedziska od lat 90. do dzisiaj są produkowane przez BD Barcelona, renomowaną marką zajmującą się produkcją designu wysokiej klasy, z którą Pepe Cortes nawiązuje współpracę od blisko 40 lat. Kawiarnia jest również wspomagana poprzez strefę zmywania naczyń konsumenckich, osadzoną przy jednej ze ścian nośnych. Zmywalnia występuje w przestrzeni jako odstonięta od góry kubatura, odgradzona od reszty pomieszczenia ścianami, pokrytymi ciemnymi, stalowymi panelami. Efekt czarnej linii paneli nie kończy się jednak na patio, ale wychodzi ze swojej strefy, oblepiając cały odcinek ściany nośnej warsztatu, kończąc na wejściu od strony bloku.

Długi odcinek, pomiędzy wejściem od bloku, patio, a nową strefą warsztatową, który wcześniej stał zagęszczony ścianami działowymi, należało od nowa wzmocnić nowymi kolumnami. W strefie warsztatowej otoczonej świetlikiem nadal istniały rzędy oryginalnych kolumn, co pozwoliło na odlew zachowanych konstrukcji, i wykorzystanie ich w nowo otwartej części budynku. Wyprodukowany rząd białych kolumn stworzył nowy porządek najdłuższej części Fábrica Social, który należało wypełnić z nie mniejszą wrażliwością jak jej genezę. Korytarz został wypełniony swobodnie rozłożonymi fotelami, wykonanymi ze stalowej ramy, na które podobnie jak w przypadku baldachimu, nawleczono tkaninę, tym razem w żółtym wykończeniu. Fotele mają charakter modułowy, pozwalając na używanie zarówno indywidualnego modułu, jak i tworzenie z nich rzędu siedzisk dla większych grup. Fotele zostały zgrane z zestawem dwóch stolików kawowych, wykończonych fornirem ALPI Sottsass Orange, których konfigurację pozostawia się woli użytkowników.

Strefa warsztatowa obejmuje największy metraż Fábrica Social, służąc równocześnie jako punkt centralny całego obiektu. Wcześniej nietknięty jakimikolwiek wzniesieniami fragment warsztatu, przytłaczał swoją skalą i najważniejszym elementem konstrukcyjnym tej strefy: prostokątnego świetlika rozpiętego pomiędzy trzema rzędami kolumn. Zalany światłem przemysłowy horyzont nie mógł stracić swojego doniosłego wrażenia, stąd decyzja o zastosowaniu szklanych ścian mobilnych. Stworzony układ kwadratu pozwala na symetryczny podział przestrzeni na cztery oddzielne pomieszczenia, w których odbywać będą się warsztaty ceramiczne, malarskie, snycerskie oraz sztuki jubilerskiej. Konstrukcja oparta na ścianach mobilnych pozwala dodatkowo na dowolne konfigurowanie wnętrza warsztatów, tworząc z niej przestrzeń dla większych grup, połączone zajęcia czy systematyczne wystawy stworzonych przez uczestników dzieł. Ściany mobilne nie są jednak jedynym elementem konstrukcyjnym tej strefy, ponieważ od dwóch naprzeciwległych stron otaczają je sięgające sufitu czerwone, multifunkcyjne ściany. Pełnią one funkcję czwartej ściany dla wnętrza warsztatów, zabudowę do przechowywania wyposażenia sal i z zewnątrz służą swoją formą jako ściany akcentowe dla stawianych przy nich dziełach sztuki. Sale oprócz światła naturalnego dostarczanego ze świetlika, wyposażone są również w nierównomiernie rozprowadzone po całym sklepieniu światło sztuczne w postaci listw LED. Powierzchnie użytkowe składają się głównie ze specjalnie projektowanych giętych stalowych stołów, otoczonych w dwóch salach ławami wykonanymi tą samą techniką. Jedyny wyjątek stanowi sala warsztatów ceramicznych, gdzie użyto krzesel konferencyjnych "New School" marki MDD oraz sala warsztatów malarskich, wypełniona stelażami. Punkt organizacji ścian mobilnych w wypadku ich całkowitemu przemieszczeniu znajduje się na końcu obiektu, gdzie znajdują się trzy oddzielne wnęki do skośnego parkowania ścian. Na przedłużeniu wnęk, ulokowano również magazyn dla przechowywania wyposażenia całej Fábrica Social, oraz dodatkowy zespół łazienek, tym razem wyposażony w punkt sanitarno-higieniczny dla uczestników warsztatów. Całość uzupełnia dwustronna galeria w postaci parawanu i ścianki akcentowej, wykonanej z metalowej ramy i wykończonej niebieskim tynkiem. Obie strefy galerii subtelnie otaczają wysokie, czerwone ściany nadając im kontrast swoją filigranową formą, oraz wprowadzają integrację kolorów komplementarnych.



Wiz.2

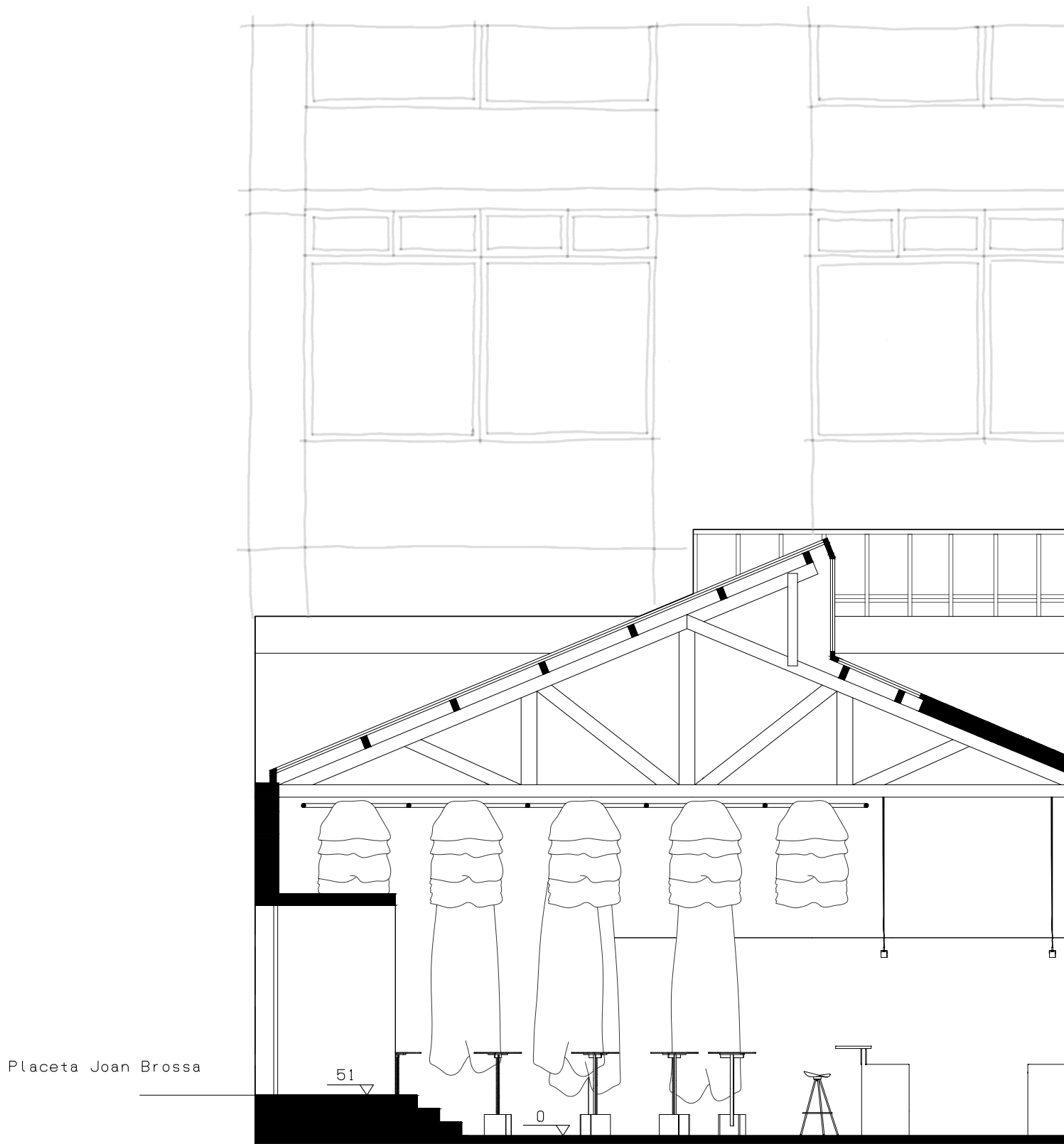
Podsumowanie

Nazwa “Fábrica Social” to hołd dla poprzednio zapomnianej świetności warsztatu Josepa Riusa, który po rewitalizacji otrzymał nie tak dalekie od pierwotnych założeń rzeźbiarza, drugie życie. Obiekt z początku powierzony rękoma artyście z wizją, który przekładał swoje emocje na surowy materiał, został przekazany kolektywowi w tym samym celu.

Projekt łączy w sobie taktowne potraktowanie porzuconej przestrzeni oraz przełożenie pierwotnych funkcji na współczesny kontekst, generując wkład w życie społeczne Stolicy Katalonii. Zastosowane innowacyjne rozwiązania przestrzenne, tworzą otwarte, elastyczne wnętrza, wpisując się we współczesne potrzeby użytkowników przestrzeni społeczno-kulturowej. Fábrica Social, podobnie jak Barcelona, łączy tradycję z nowoczesnością, stając się przestrzenią otwartą na społeczność, kreatywność i współdziałanie.



Wiz.3



przekrój B-B 1:50



Rys.5





Plansza, całość



FÁBRICA SOCIAL

- Rewitalizacja Dziedzictwa Katalonii na Przestrzeń Społeczno-Kulturową

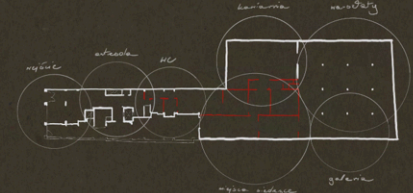
Projekt rewitalizacji zlokalizowany jest w Barcelonie, w historycznej dzielnicy Eixample, będącej symbolem katalońskiego modernizmu. Budynek, położony w gęsto zabudowanym, miejskim krajobrazie typowym dla tej części miasta, wpisuje się w dynamiczne środowisko urbanistyczne, gdzie tradycja przenika się z nowoczesnością.

Kontekst lokalizacji stanowi istotny element projektu – to miejsce, w którym od początku XX wieku rozwijały się rzemiosło i sztuka, a teraz zostaje przekształcone w nowoczesną przestrzeń społeczną. Bliskość miejskiej infrastruktury, jak również otoczenie pełne życia i kreatywnej energii, wzmacniają potencjał obiektu jako katalizatora nowych form integracji i współczesnych funkcji.

Rewitalizowany budynek na długości ulicy Rosselló, to modernistyczna kamienica zbudowana w latach 1912-1913 według projektu Salvadora Puiggrósa i Figueras, modernistycznego architekta z Barcelony, na zlecenie artysty Josepa Riusa i Mestresa.

Budynek to zespół składający się z warsztatu i bloku, który Josep Rius zlecił wybudować dla swojej firmy i rodziny. Warsztat rodzinny funkcjonował pod różnymi nazwami aż do lat sześćdziesiątych XX wieku. W ciągu ostatnich dziesięciu lat XXI wieku fabryka została zamknięta i zamieniona na magazyn.

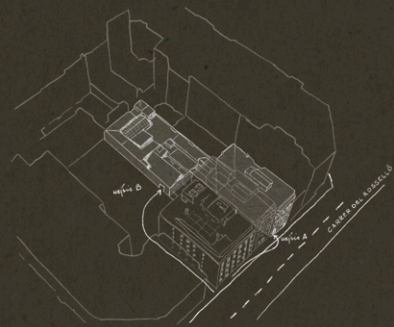
To właśnie przestrzeń dawnego warsztatu oraz parter bloku zostały objęte procesem rewitalizacji, mającym na celu przywrócenie ich do życia poprzez adaptację na potrzeby projektu **Fabrica Social**.



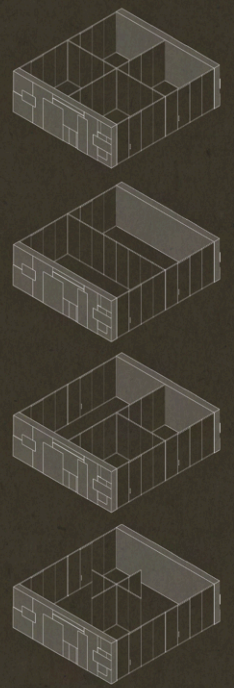
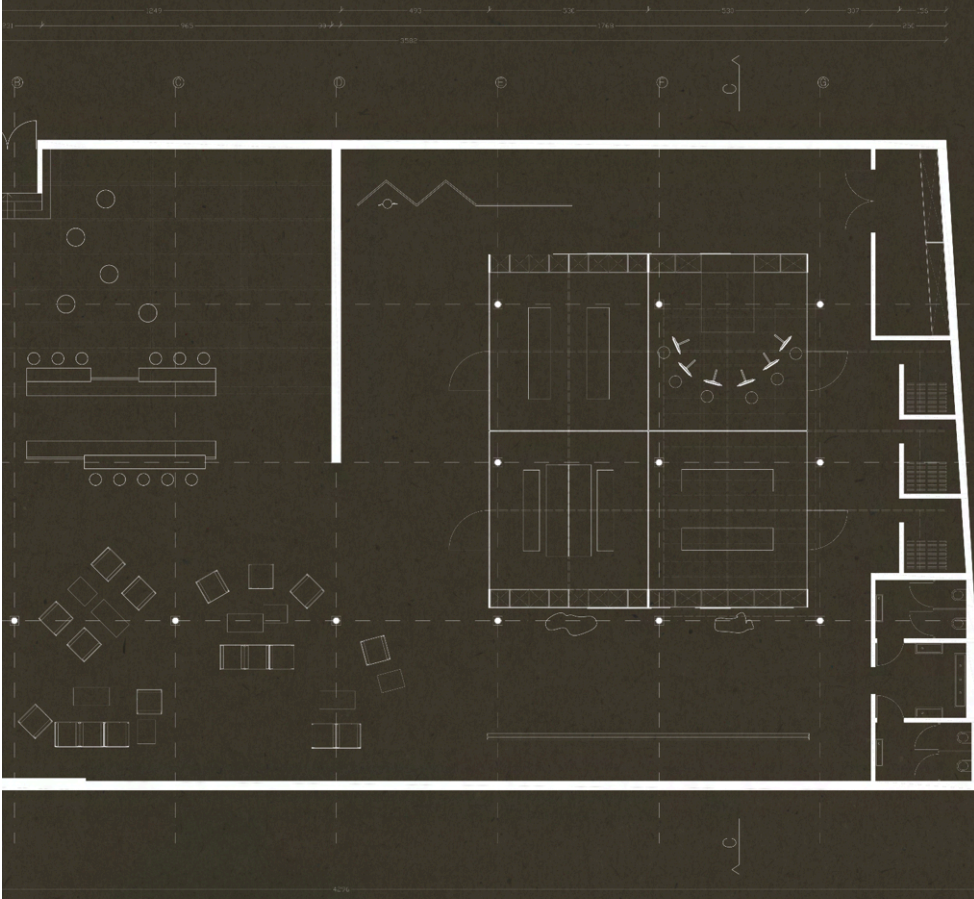
W ramach rewitalizacji przeprowadzono prace polegające na oczyszczeniu wprowadzanych przez ostatnie lata detali architektonicznych, by przywrócić warsztat do swojego oryginalnego stanu. Rewitalizacja ma na celu przekształcenie tej przestrzeni w dynamiczne centrum społeczno-kulturowe, w którym warsztaty, wydarzenia oraz spotkania będą miały miejsce w otoczeniu, które łączy historię z nowoczesnym designem. Zachowanie charakterystycznej struktury budynku, w tym przestronnych wnętrz oraz elastycznego układu, pozwoliło na stworzenie przestrzeni, która sprzyja integracji. Projekt rewitalizacji daje nowe życie nie tylko budynkowi, ale i całej okolicy, wprowadzając do niej nową energię i potencjał.



widok fasady

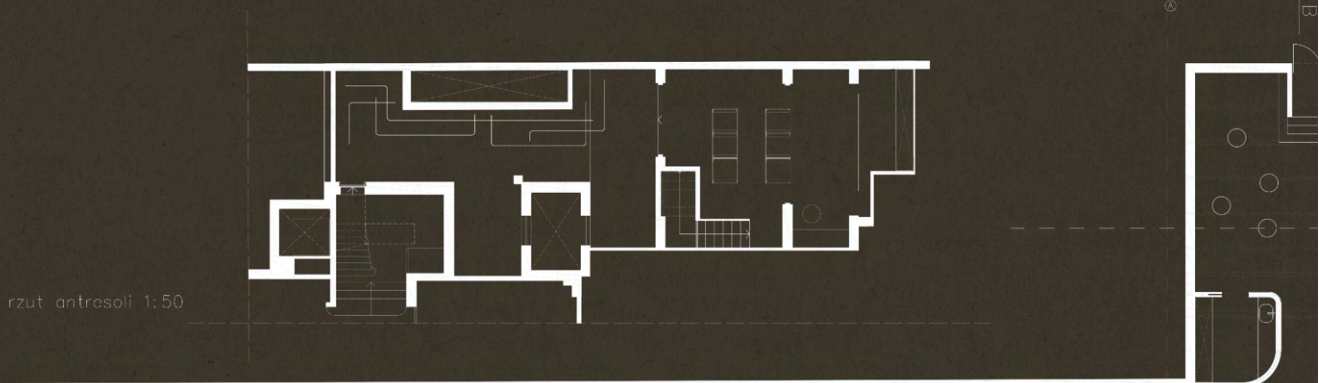


rzut sytuacyjny 1:2000



Centralnym elementem projektu jest przestrzeń warsztatowa, otoczona z obu stron charakterystycznymi czerwonymi ścianami. Słany ta pełnił nie tylko funkcję konstrukcyjną, ale również praktyczną, ponieważ zostały zaprojektowane jako miejsce do przechowywania wyposażenia sali. Same sale mają charakter modułowy – ich układ można dowolnie modyfikować, dzięki zastosowaniu przesuwanych ścian. Rozwiązanie to umożliwia tworzenie różnorodnych przestrzeni, dostosowanych do zmieniających się potrzeb użytkowników, od kameralnych warsztatów po większe wydarzenia społeczno-kulturalne.

800 670 504 505 234 117 1875 506 287
144 141 154 154 130 108 18 400 104 218



rzut antresoli 1:50



rzut 1:50

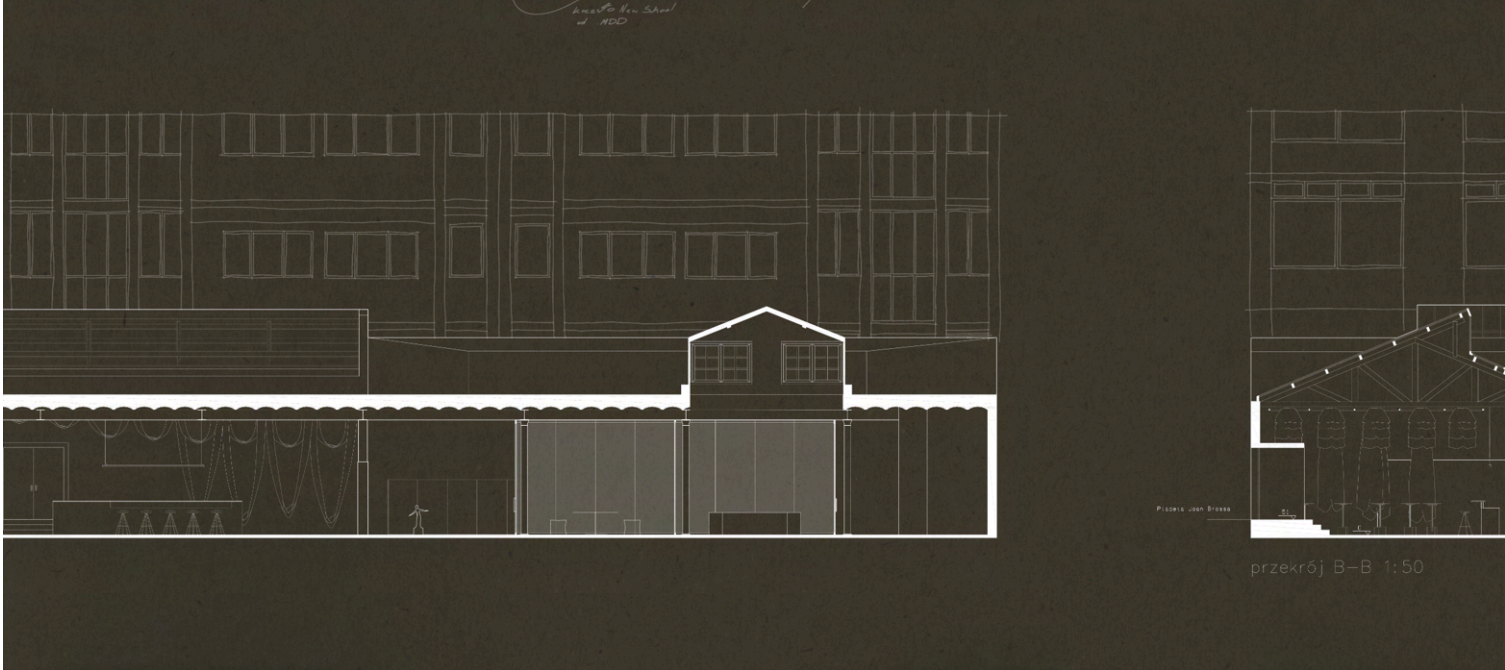
419 144 307 134 237 130 108 18 188 138 10 17 23
145 62 62 672 134 672 130 237 405 475 237

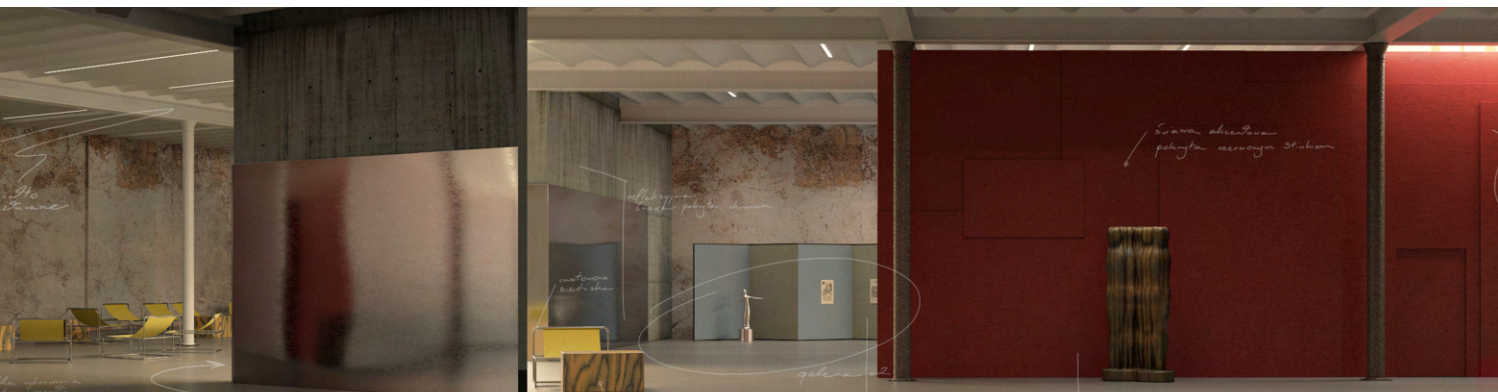


Swoj ulubiony szklany AA48 produkt z KORANDOR
wielokolorowa tkanina skatowana na bazie tkaniny wzory na bialym tle i kolorowe wzory wzory tkanina



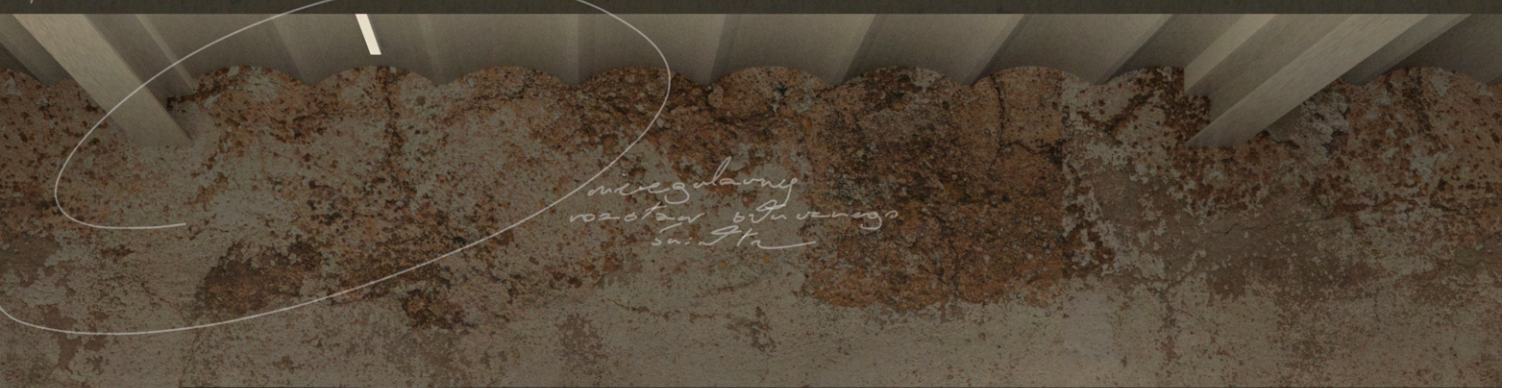
przekroj A-A 1:50





przekrój C-C 1:50





BIBLIOGRAFIA

RYSUNKI

Rys. 1 Cerdà I. (1859). Mapa dzielnic Barcelony i projekt jej ulepszeń i rozbudowy, Źródło: Museu d'Historia de la Ciutat, Barcelona

Rys. 2 Puiggrós S. (1912). Rzut parteru i magazynu.

Rys. 3 Puiggrós S. (b.d.). Plan czteropiętrowy, fasada i przekrój

Rys. 4 Puiggrós S. (1914). Plan czteropiętrowy, fasada i przekrój

Rys. 5 Opracowanie Własne. Przekrój Fàbrica Social

FOTOGRAFIE

Okładka Świetlik Casa Rius (b.d.). Pobrano z <https://casarius.cat/rius-space-the-heart-of-casa-rius/>

Fot. 1 Rius J. (b.d.). Rzeźba Świętego Antoniego Pobrano z <https://en.todocoleccion.net/religious-art/gran-san-antonio-nino-siglo-xix-josep-rius-i-mestres-escultor-estuco-policromia-x450577852>

Fot. 2 Opracowanie własne. Dzbaneł do sangrii znaleźiony w miejscowości Garraf latem 2023

Fot. 3 Crocoll A. (2022) "Espai Casa Rius". Pobrano z <https://www.poblesdecatalunya.cat/element.php?e=17808>

WIZUALIZACJE

Wiz.1 Opracowanie Własne. Wizualizacja strefy siedzącej Fàbrica Social. Użyte narzędzia: Sketchup, V-Ray

Wiz.2 Opracowanie Własne. Wizualizacja strefy warsztatów. Użyte narzędzia: Sketchup, V-Ray

Wiz.3 Opracowanie Własne. Wizualizacja strefy galerii Fàbrica Social. Użyte narzędzia: Sketchup, V-Ray

KONIEC