



**Akademia Sztuk Pięknych
im. Jana Matejki w Krakowie
1818**

AKADEMIA SZTUK PIĘKNYCH IM. JANA MATEJKI W KRAKOWIE

WYDZIAŁ RZEŻBY

Kierunek rzeźba

Studia stacjonarne jednolite magisterskie

Jędrzej Jaklik

10282

Krajobraz nie-obecności

Promotor:

dr Sławomir Biernat

Opiekun pracy pisemnej:

dr Łukasz Sochacki

Recenzent:

prof. ASP, dr hab. Grzegorz Biliński

Kraków 2024

Streszczenie

Praca dyplomowa jest próbą opowiedzenia o krajobrazie nieobecności, na przykładzie przymusowo opuszczonej przez Łemków wsi Ropianka, która znajduje się w Beskidzie Niskim. W swojej pracy mierzę się z tematem traumy i wykorzenienia, które są obecne w pejzażu tych terenów.

Szukając śladów obecności człowieka w krajobrazie Ropianki zastanawiam się, jaka była relacja z naturą, ludźmi, którzy tu mieszkali. Czy czuli głębszy związek z otaczającą ich przyrodą? Czy mieli bogatszy krajobraz wewnętrzny, zakorzeniony w tej ziemi i tętniącym wokół życiu?

Krajobraz nieobecności prowokuje do poszukiwań i pobudza wyobraźnię do tworzenia idyllicznych obrazów dawnego życia ludzi w harmonii z naturą. Jednocześnie sprawia, że rodzi się we mnie tęsknota za głębszą z relacją z przyrodą.

W historii Zachodu dominuje dość jednostronne podejście człowieka do natury: eksploatacyjne, pełne dominacji, kontroli i ignorancji. Dopiero od niedawna zaczynamy zadawać sobie pytania, które pozwalają w inny sposób spojrzeć na tę relację i zastanowić się czego natura potrzebuje od nas, jak możemy jej służyć? Jak wykorzystać naszą wiedzę i świadomość, aby lepiej wspierać życie wokół nas?

To są nowe pytania, zadając je w krajobrazie Ropianki, mam świadomość, że możliwe, nikt ich wcześniej w tym miejscu nie zadawał.

Rzeźba jest opowieścią o poszukiwaniu związku między obecnością i nieobecnością, naturą i człowiekiem. Ma prowokować do poszukiwania nowej, głębszej relacji z naturą – bardziej symbiotycznej, wzajemnej, scalonej. Poprzez połączenie znalezionych w dolinie pozostałości po ludzkiej obecności: elementów chat, kamieni, fragmentu pieca oraz elementów naturalnego krajobrazu takich jak gałęzie, kamienie czy ropa zebrana z pola, tkam krajobraz, którego centralnym elementem jest piec – symbol ludzkiej obecności w dolinie. Krajobraz ten staje się reprezentacją bliższego połączenia człowieka z naturą, a tkanie procesem ponownego nadawania znaczenia, dążeniem do uzdrowienia traumy wywołanej utratą więzi.

Spis treści

I. Wstęp.....	1
II. Część teoretyczna	2
1. Krajobraz - Perspektywa dystansu	2
2. Krajobraz okolicy.....	5
3. Nie - obecność, relacja człowiek-natura.....	9
4. Trauma (w Krajobrazie)	11
III. Opis pracy artystycznej	12
1. Inwentaryzacja terenu oraz zapis przestrzeni.	12
2. Ślady i artefakty	16
3. Krajobraz nieobecności - reinterpretacja. Opis pracy	18
IV. Aneks.	21
VI. Bibliografia	22

I. Wstęp

Praca dyplomowa jest próbą opowiedzenia o krajobrazie nieobecności, na przykładzie przymusowo opuszczonej przez Łemków wsi Ropianka, która znajduje się w Beskidzie Niskim. W swojej pracy mierzę się z tematem traumy i wykorzenia, które są obecne w pejzażu tych terenów. Odwiedzając Ropiankę, czuję pustkę zawieszoną w powietrzu, jakby niewidzialną mgłą, która wywołuje we mnie naturalną chęć wypełnienia jej czymś innym, tym co czeka na wyrażenie. Zainspirowany samym miejscem, jego pięknem, dzikością przyrody, ale i trudną historią, zastanawiam się nad relacją człowieka z naturalnym krajobrazem: Jak jesteśmy ze sobą połączeni? Jak na siebie wpływamy?

Chodząc po tych opuszczonych terenach, przyglądam się sobie i badam mój własny krajobraz wewnętrzny. Próbuję uchwycić jego kształt i wyrazić to, co jeszcze nienazwane, a chce zostać wyrażone. Sprawdzam, jaka jest moja relacja z naturą, czego mi brakuje, co jest nieobecne a co obecne w moim wewnętrznym krajobrazie. Próbuję chronić to, co wartościowe, tworząc „naturalne rezerваты”. Na zewnątrz widać jedynie powierzchnię. Co skrywa ta warstwa, pod którą ma bezpośredni kontakt z moim ciałem? Jak te wewnętrzne i zewnętrzne krajobrazy się ze sobą łączą?

Praca jest opowieścią o poszukiwaniu związku między zewnętrznym i wewnętrznym krajobrazem, pomiędzy obecnością i nieobecnością, naturą i człowiekiem.

Szukając śladów obecności człowieka w krajobrazie po dawnej wsi Ropianka zastanawiam się, jaka była relacja z naturą, ludźmi, którzy tu mieszkali. Czy czuli głębszy związek z otaczającą ich przyrodą, byli bliżej natury? Czy mieli bogatszy krajobraz wewnętrzny, zakorzeniony w tej ziemi, zieleni i tętniącym wokół życiu? Krajobraz nieobecności prowokuje do poszukiwań i stwarza aurę tajemnicy. Piękno krajobrazu pobudza wyobraźnię do tworzenia idyllicznych obrazów dawnego życia ludzi w harmonii z naturą. Jednocześnie sprawia, że rodzi się we mnie tęsknota za głębszą relacją z naturą. Towarzyszy jej nieokreślone poczucie, że taka głębsza, duchowo-materialna, bardziej wzajemna i symbiotyczna relacja jest możliwa. Nostalgiczne i poruszające mnie doświadczenie kontrastuje z faktem, że nie doświadczyłem takiej relacji i jest ona dla mnie czymś obcym, nieznanym.

Rzeźba ma prowokować do poszukiwania nowej, głębszej relacji z naturą, zaprasza do eksploracji tematu i poszerzenia perspektywy. W historii Zachodu dominuje dość jednostronne podejście do natury: eksploatacyjne, podporządkowujące, pełne dominacji, kontroli i ignorancji. Dopiero niedawno zaczęliśmy zadawać sobie pytania, które pozwalają spojrzeć na tę relację od

strony natury i zastanowić się: czego natura potrzebuje od nas? Jak możemy jej służyć? Jak wykorzystać naszą wiedzę i świadomość, aby lepiej wspierać życie wokół nas?

To są nowe pytania, zadając je w krajobrazie Ropianki, mam świadomość, że bardzo możliwe, nikt ich wcześniej w tym miejscu nie zadawał.

Rzeźba jest artystyczną próbą połączenia natury z człowiekiem w kontekście krajobrazu Ropianki. Jest poszukiwaniem nowej relacji – bardziej symbiotycznej, wzajemnej, scalonej. Poprzez połączenie znalezionych w dolinie pozostałości po ludzkiej obecności: elementów chat, kamieni, fragmentu pieca, naczyń oraz elementów naturalnego krajobrazu takich jak gałęzie, kamienie czy ropa zebrana z pola, tkam krajobraz, którego centralnym elementem jest piec – symbol ludzkiej obecności w dolinie. Krajobraz ten staje się reprezentacją bliższego połączenia człowieka z naturą, a tkanie procesem ponownego nadawania znaczenia, dążeniem do uzdrowienia i zaleczenia traumy wywołanej utratą więzi.

II. Część teoretyczna

1. Krajobraz - Perspektywa dystansu

Z bliska, nie jesteśmy w stanie objąć czegoś tak rozległego jak krajobraz. Krajobraz to zawsze opowieść o tym, co jest w oddali. Aby go zobaczyć, potrzebny jest dystans i przestrzeń. Jego natura wymaga głębszego, „kontemplacyjnego spojrzenia”.¹

Od strony formalnej krajobraz jest zbiorem linii, kształtów, barw, odcieni, krzywizn, jednak ich specyficzna kombinacja często w znaczący sposób oddziałuje na obserwatorów. Krajobraz wzbudza zachwyt, niepokój, smutek lub radość, uspokaja albo przytłacza. Inaczej oddziałuje krajobraz górzysty, a inaczej płaski, miejski wzbudza inne emocje od wiejskiego.

Co sprawia, że krajobraz, w tak znaczący sposób, wpływa na ludzkie emocje?

Zdaniem Anne Whiston Spirn krajobraz oddziałuje na nas emocjonalnie, bo jesteśmy z nim nierozzerwalnie związani, jest naszym natywnym, pierwotnym językiem. W swojej książce „Language of landscape” pisze:

*Krajobraz był naszym pierwotnym domem; ludzie ewoluowali wśród roślin i zwierząt, pod niebem, na ziemi, blisko wody. Każdy nosi to dziedzictwo w ciele i umyśle. [...] Krajobrazy były pierwszymi tekstami ludzkimi, które czytali przed wynalezieniem innych znaków i symboli. Chmury, wiatr i słońce pozwalały odczytać pogodę, wiry były oznakami skał i życia pod wodą, jaskinie i półki skalne obiecywały schronienie, odgłosy ptaków ostrzegały przed drapieżnikami.*²

¹ M. Poprzęcka, 2008, Inne obrazy. Oko, widzenie, sztuka. Od Albertiego do Duchampa, s.11

² A. Whiston Spirn, 1998, Language of landscape, New Haven and London, s. 15-16

Odkąd pamiętam, spojrzenie z oddali na rozległą przestrzeń dawało mi jakiś wewnętrzny spokój. Odległa linia horyzontu w podróży oraz zmienność widoku za oknem samochodu wciągały mnie w niezrozumiały sposób, rozbudzały moją wyobraźnię i inspirowały do poszukiwania tego, co się w nich kryje. Krajobraz wpływa na mnie w szczególny sposób. Im bardziej zrównoważony i harmonijnie zagospodarowany, tym bardziej czuje się w nim spokojnie.

W odbiorze i postrzeganiu krajobrazu dużą rolę wydają się odgrywać zarówno jego własne właściwości, jak i kontekst, a także emocjonalne i poznawcze cechy jego obserwatorów.

W zależności od ukształtowania i topografii terenu krajobrazy różnie oddziałują na odbiorców. Mamy krajobrazy płaskie, góryste, morskie, miejskie, wiejskie, industrialne...

Różne typy krajobrazów wzbudzają różne emocje. Obcowanie z krajobrazami naturalnymi, pełnymi przestrzeni wydaje się mieć dobroczynny wpływ na człowieka. Krajobrazy miejskie, są bardzo zagęszczone, przytłaczające i niepokojące. Tak jakby dominował w nich motyw *horror vacui*.

Na odbiór krajobrazu mają wpływ różne jego elementy: linie, kształty, formy, barwy, zakrzywienia, odcienie, światło. Patrząc z oddali, początkowo dostrzegamy najbardziej charakterystyczne jego elementy. Te najbardziej wystające ponad wszystko, kierują naszą uwagę, na to co znajduje się poniżej. Słupy, latarnie, znaki i inne powtarzalne oznaczenia w terenie porządkują przestrzeń, nadając jej różne rytmy. Widoki oceniamy pod względem proporcji, skali, równowagi i jakości. Ważna staje się całościowa kompozycja. To, co charakterystyczne w krajobrazie umożliwia nam jego identyfikację i określa atrakcyjność. Łączymy różne punkty w całość, szukając wspólnych i pasujących do siebie cech. Wiele zależy jednak od perspektywy spojrzenia. Pewna staje się potrzeba, aby na chwilę zaczepić się na czymś, co jest zazwyczaj dominantą, kontrastem, fragmentem do rozpoznania.

Na odbiór krajobrazu wpływa także pogoda, zależna od pór roku i uwarunkowań geograficznych oraz warunki atmosferyczne. Pogoda sprawia, że ten sam widok możemy odbierać zupełnie inaczej. W zimie zaciera się linia horyzontu. Nieostrość oraz nieczytelność horyzontu sprawiają wrażenie, że obcujemy z czymś nieoswojonym, niepewnym. Mgła, tak często obecna w Beskidzie, dopełnia te miejsca urokliwą tajemniczością. Czas oglądania i obcowania, a zwłaszcza światło jest równie istotne w postrzeganiu szczegółów. Na horyzoncie dzień przechodzi w noc. Ciemność w jasność. Wystająca linia lasu to najczęściej granica wzniesienia, danego obszaru. W wielu miejscach kontur lasu wyznacza konkretne terytorium. Rzeki i góry dzielą teren. Wzgórza stanowią dobre punkty orientacyjne, a doliny miejsca do osiedlania i komunikacji. Wszelkie tego typu oznaczenia oraz to, co się przy nich znajduje, stanowią ważne elementy orientacyjne. Krajobraz zbiera to wszystko, co rozproszone, tworząc jakiś wycinek całości, na który patrzymy. Znaczenie ma też pewna różnorodność, unikatowość, kontrast albo spójność i harmonia. Umiejętność

odczytywania tych różnych znaczeń w nim zawartych, pomaga zrozumieć i wydobyć *genius loci* konkretnego miejsca.

O tym jak odbieramy krajobraz, decyduje często kontekst. To on nadaje krajobrazom szczególne znaczenie. Tutaj dużą rolę odgrywa nasza wiedza i doświadczenia, które określają horyzont znaczeń i skojarzeń, które uruchamiają się, gdy patrzymy na krajobraz.

Krajobraz od zawsze był istotnym tematem w sztuce, szczególnie w malarstwie. Sztuka pozwala wyrazić emocje z nim związane, indywidualną perspektywę twórcy, ale także dostarcza nam nowych obrazów i przez to kształtuje sposób, w jaki widzimy i odczuwamy krajobrazy.

Na odbiór danego miejsca ma także wpływ nasza w nim obecność. Fizyczne doświadczenie krajobrazu jest zapisane w ciele. Wskazuje na to choćby to, co odbiera nasze ciało poprzez kontakt z materią. Wydaje mi się, że w postrzeganiu krajobrazu nie wykorzystujemy w pełni zmysłów, a one są podstawą do jego poznania. W postrzeganiu krajobrazu wzrok zajmuje pierwsze miejsce, przed przytłumionymi pozostałymi zmysłami. Jednak krajobraz odsłania się w pełni, kiedy odbieramy go wszystkimi zmysłami, nabiera znaczenia, gdy pozwalamy działać wyobraźni.

Istotną część pejzażu stanowi zjawisko dźwięku. Jest wyrazem obecności wielozmysłowej. Widzimy jedynie skutek jego działania. Dźwięk poszerza postrzeganie rozległej przestrzeni, dopełnia to, co niewidoczne w oddali. Kolejne warstwy drgań docierają do nas w zależności od położenia. Skupiają i kierują uwagę. Ożywiają przestrzeń form, kształtów. Patrząc z oddali, dźwięk dociera do nas już rozproszony, tworząc zjawisko czegoś na kształt szumu. Rozpoznajemy ten związany z ludzkim przemieszczaniem od tego, który jest, np. wiatrem albo wodą.

Poprzez kontakt z naturalnym krajobrazem, mogę się sobie uważnie przyjrzeć. Mój wewnętrzny krajobraz składa się z obrazów, które przechodzą jedno w drugie. Kolejna myśl łączy się z następną. Jestem pełen tego co widziałem, słyszałem i przeżyłem. Zbiorem, który może stać się twórczym zasobem, ale także przekleństwem zbyt wielu możliwości. Aby móc z niego skorzystać potrzebuje zatrzymać się na chwile dłużej i go zrozumieć.

Świadomy oddech umożliwia mi skupienie się na tym co jest tu i teraz. Wydaje się oczywiste, że potrzebuje go, tak jak dystansu w tworzeniu, aby organizm mógł złapać na chwile spokój. Wprowadzić się w stan ciszy i kontemplacji nad widokiem. Różne praktyki medytacyjne w wielu tradycjach umożliwiają kontakt ze sobą, ale także z miejscem. Medytacja umożliwiła mi i głębsze doświadczenie krajobrazu Ropianki. Pozwoliła usłyszeć jej cisze, wcześniej zagłuszoną przez własną plątaninę myśli.

2. Krajobraz okolicy

Prawie nie ma już drewnianych chat, nikt nie staje przed nimi i nie wyciąga ręki do przechodzących wędrowców, nie ma lamp naftowych i budującego ogniem pieca, który skupia domowników, by wieczorami rozmawiali ze sobą, wspominali, dzielili się przeżytym dniem.

– P. Krzywda: „Olchowiec w niskim Beskidzie” – esej fotograficzno-literacki, który porusza, „Magury”, 2013

Ropiankę odkryłem podczas pracy nad projektem fotograficznym „Opowieść zapalna”. Jeżdżąc tzw. szlakiem naftowym, chciałem poczuć się jak „poszukiwacz” i odnaleźć jakieś zapomniane źródło ropy. Nie jest tajemnicą, że takie miejsca nadal istnieją. Większość jest jednak już nieczynna albo dobrze zabezpieczona. Ropianka od wieków słynęła ze swoich obfitych źródeł. Jednak nie spodziewałem się, że to tam właśnie znajdę „dziki” wyciek ropy z ziemi.

Wieś Ropianka położona jest ok. 35 km od Krosna, w gminie Dukla, nad dopływem Wilszni, przy drodze z Olchowca do Chyrowej. Istniała w tym miejscu już w XVI w., będąc wówczas własnością Mikołaja Stadnickiego z Nowego Żmigrodu. Jej największy rozwój związany jest z czasami przemysłowego wydobycia ropy na tych terenach w drugiej połowie XIX wieku i na początku wieku XX. W 1866 założono tu pierwszą kopalnię ropy naftowej, której udziałowcem był, między innymi, Ignacy Łukasiewicz. W kolejnych latach powstały następne. W szczytowym momencie działało tu ponad 100 szybów naftowych. W latach 1907-1908 zbudowano także rurociąg o długości 28 km, który prowadził do stacji kolejowej.

Na tym terenie, pierwsze prace górnicze, tzw. studnie kopane, wykonywano w miejscach naturalnego wypływu ropy naftowej na powierzchnię gleby we wsi i na zboczach. [...] W krótkim czasie wykopano na tym terenie 150 szybów, które w większości pogłębiono metodami wiertniczymi: ręcznie i maszynowo. Głębokość szybów kopanych wynosiła od 60 do 120 m. Jeden z nich osiągnął głębokość 205 m i był najgłębszym kopanym za ropą szybem na terenie byłej Galicji.³

Prace wydobywcze były na pewnym etapie tak intensywne, że założono w tym miejscu jedną z pierwszych szkół na ziemiach polskich i na świecie, w której uczono wydobywania ropy. Praktyczna Szkoła Wiercenia Kanadyjskiego powstała w 1885 r.⁴ Sama kopalnia funkcjonowała do czasów okupacji, kiedy to spalił ją oddział Armii Ludowej. Po wojnie urządzenia odbudowano, jednak po krótkim okresie zaprzestano działalności.

³ Wiek Nafty 1/2015, s.16

⁴ Powstała za sprawą Władysława Fibischa. Przez 2 lata jej działalności wyszkoliła 50 wiertaczy. (przeniesiono ją wkrótce do pobliskiego Wietrzna, a później do Borysławia)

Niewiele pozostało po Ropiance. Przy drodze do pobliskiego Olchowca, ustawiono tablicę pamiątkową oraz tzw. obelisk-kiwon, czyli urządzenie do pompowania ropy. Po masowych wysiedleniach ludności łemkowskiej w latach 1945-47 zostały jedynie dwa zamieszkałe domy i wybudowana w latach 80. chatka studencka Politechniki Warszawskiej. Od ponad 70 lat tereny te pozostają niezamieszkałe, mimo pięknego krajobrazu i bogatej historii. Schodząc w głąb do nieistniejącej wsi, po pewnym czasie urywa się droga i zaczynają pola. Większość terenu doliny służy obecnie do wypasu krów i należy do mieszkańców dwóch pobliskich domów. Teren ten zatem ma gospodarzy, jednak z powodu przeznaczenia go na cele gospodarczo-rolnicze wydaje się prawie zupełnie dziki i niezagospodarowany.

Przez większość czasu nic tu się nie dzieje. Tymczasowo odwiedzają to miejsce turyści. W kilku miejscach widać ślady po ostatnich chatkach. W ich miejscu latem gęsto rosną pokrzywy. W części po byłej kopalni można natknąć się na pozostałości po odwiertach z wystającymi z ziemi metalowymi rurami. Przy niektórych wgłębieniach, dołach zbiera się ropa, z innych wydobywa gaz.

Mieszkańcami Ropianki byli w większości Łemkowie — w szczytowym momencie rozwoju wsi, czyli około 1880 roku, mieszkało tam 224 mieszkańców: 108 Polaków i 116 Rusinów. We wsi znajdowało się około 30 domów i karczma. O życiu mieszkańców w tamtym okresie niewiele wiadomo. Z niektórych źródeł wynika, że w czasach funkcjonowania kopalni żyło im się dobrze i dostatnio.

W czasach przedwojennych [...] kopalnia, dzierżawiąc grunty od mieszkańców, zapewniała ich właścicielom zatrudnienie. Prawie każdy miał na swoim polu szyby naftowe. [...] W porównaniu do innych wsi mieszkańcom Ropianki wiodło się znacznie lepiej. Mówiono, że każdy, kto pracował na kopalni, chodził dobrze ubrany, nosił skórzane buty i kurtki, co raczej wtedy było mało spotykane.⁵

Trudnym okresem dla mieszkańców Ropianki był początek XX wieku – szczególnie obie wojny światowe, kiedy to na tych terenach toczyły się krwawe walki i przebiegały linie frontów.⁶ Po II wojnie światowej mieszkańcy, którzy ocalili, zostali masowo wysiedleni. W 1939 r. wieś zamieszkiwało 190 osób, a po wojnie zostały tylko dwie rodziny.

Aby móc sobie wyobrazić, jak wyglądał krajobraz Ropianki, wtedy, gdy mieszkali tu ludzie, warto bliżej zapoznać się z historią Łemków, którzy żyjąc na tych terenach, od wieków tworzyli bogatą i ciekawą kulturę. Pod względem etnicznym wiele cech było wspólnych na całym obszarze. Jednak lokalne warunki powodowały pewną różnorodność. Każdy region oprócz gospodarstwa i

⁵ Wiek Nafty 1/2015, s. 24-25, Maria Dragan, mieszkanka Ropianki, od urodzenia, wspomina opowieści rodziców i starszych mieszkańców,

⁶ Operacja dukielsko-preszowska w 1944 roku. tzw. Dolina śmierci. Teren ten stał się miejscem walk i pochówku około 99 tys. żołnierzy Armii Czerwonej głównie Ukraińców, Słowaków oraz żołnierzy niemieckich.

zajęć rolniczych trudnił się czymś innym, wykorzystując miejscowe materiały i dopasowując do obecnych uwarunkowań terenu.

Jak wynika z wypowiedzi samych Łemków: „Ich wspólnota zajmowała ściśle określone terytorium, podobnie jak wydzielona przestrzeń rajskiego ogrodu. Charakterystyczne elementy pejzażu rajskiego: wzniesienie, woda, drzewa znajdują także analogie w łemkowskim krajobrazie”.⁷ Góry dla Łemków mają szczególne znaczenie „uosabiają spokój, harmonię, dobre samopoczucie, godność, dostojność, czyste powietrze, wyjątkowej urody lasy, tęsknotę za drewnianą architekturą, proste życie”.⁸

Stojąc w miejscach po dawnych chatach, mamy prawdopodobnie taki sam widok na dolinę jak jej byli mieszkańcy. Widzimy te same linie miękko zarysowanych pagórków, zachwycamy się różnymi odcieniami zieleni traw gładko porastających wzgórze. Podziwiamy krzewy i drzewa dumnie rosnące pośrodku łąki i bujające się na wietrze.

Zabudowa łemkowskiej wsi była uwarunkowana krajobrazem. Budynek „były wznoszone równoległe do osi doliny, którą tworzyły początkowo ciek wodny, a później i droga”.⁹ Zróżnicowana forma terenu, ograniczała możliwości wybrania najbardziej odpowiedniego miejsca na budowę. Obszary zalewowe oraz podmokłe tereny sprawiały, że „zabudowania stawiano w różnej odległości od wspomnianej wyżej osi, co w niektórych przypadkach mogło zaburzać przestrzenny rytm danej miejscowości”.¹⁰ We wschodniej łemkowszczyźnie dominował typ zagrody jednobudynkowej. Pod jednym dachem mieściło się wszystko, a rolę stodoły pełnił najczęściej obszerny dach.

W kontekście dawnego krajobrazu Ropianki naznaczonego obecnością człowieka, na szczególną uwagę zasługują chaty – nazywane *chyżami* – które stanowiły istotny element tego krajobrazu.

Chyże wznoszono z drewna pozyskiwanego w miejscowych lasach, które było dobierane pod względem gatunkowym i klasowym do poszczególnych części chaty. Niektóre fragmenty drewna były obrabiane technikami ciesielskimi, a inne w ogóle. Chałupy łemkowskie nie posiadały bogatych zdobień ani wielu dekoracji stolarskich (pomijając wycinane krzyże i rozety nad wejściem, lub datę budowy). Dopiero na przełomie XIX i XX wieku powszechne stało się malowanie na zewnątrz ścian, najczęściej tylko części mieszkalnej. „Często całość bielono wapnem (wapno chroniło drewno przed drewnojadami), czasami z dodatkiem błękitu ultramaryny, co miało na celu odstraszenie owadów.”¹¹

⁷ B. Wasilewska Klamka, 2006, Łemkowski Raj Utracony. Antropologiczne studium małej ojczyzny. Rutenika, Warszawa

⁸ A. Maliszewska, 2015, Utracona ojczyzna. Tożsamość przestrzenna wysiedlonych Łemków, [w:] Studia Wschodniostowiańskie, Warszawa, TOM 15

⁹ D. Nowak, 2022, Architektura łemkowskiej chyży, <https://www.lem.fm/architektura-lemkowskiej-chyzy/>

¹⁰ D. Nowak, 2022, Architektura łemkowskiej chyży, <https://www.lem.fm/architektura-lemkowskiej-chyzy/>

¹¹ Tamże.

W dawnym powiecie krośnieńskim (do którego należała Ropianka) „ściany malowano na czarno nieprzetworzoną ropą, natomiast szpary (tzw. szwały) między belkami — wapnem na biało”.¹² Do bielenia chat używano także okolicznej glinki (np. ze strumienia w Olchowcu), która wypalano i ucierano.

Dom pełnił wiele funkcji poza mieszkalnymi. Jak wskazuje A. Karczmarzewski: „dom uczestniczył w życiu człowieka, którego obrzędowo wprowadzano do niego podczas rytuałów narodzinowych i wyprowadzano w czasie obrzędów pogrzebowych. Uczestniczył w jego narodzinach i śmierci, i sam niemal jak człowiek, mawiano, że „czuje”, „gada” - trzeszczy, skrzypi, szepcze, przeczuwa i wieszczy”.¹³

Chyża miała także swoje znaczenie sakralne. Stanowiła tzw. bezpieczny świat wewnętrzny (*orbis interior*) chroniony przed urokami, ogniem, chorobami i nieszczęściami za pomocą zabiegów magicznych.

Budowanie domu było „kreowaniem przestrzeni zamkniętej, bezpiecznej, w której ludzie byli chronieni przed niebezpieczeństwami świata zewnętrznego, [...] dlatego budowie domu, począwszy od momentu wyboru miejsca pod budowę, aż do wprowadzenia się, a także w czasie zamieszkania, towarzyszyło szereg wróżb, czynności obrzędowych i zabiegów o charakterze magicznym.”¹⁴

Symboliczne znaczenie miał wybór samego miejsca oraz dobór materiałów na budowę. Przestrzegano przy tym wielu szczegółów.

Gazda stawiający dom, szedł najpierw do woroża i pytał, czy miejsce pod budowę jest czyste, czy nie siedzi w nim jakieś lichy. [...] Dobre miejsce było tam, gdzie byłoby lubiło leżeć. Poprzez położenie pierwszych belek określało się zarys domu, [...] bezpiecznej do życia przestrzeni odpowiadające wyznaczaniu magicznych kręgów. Dlatego towarzyszyło temu szereg czynności. Przystępując do budowy dachu, „na pierwszej krokwi przybijano wiechę – zieloną gałąź.”¹⁵

Najważniejszą i bardzo symboliczną przestrzenią chaty był piec. Budowany zazwyczaj z kamieni i gliny, niekiedy ustawiany był na drewnianych belkach. Piec był „związany z ogniem, ale też z kultem zmarłych”.¹⁶ Z czym wiązało się wiele praktyk.

Po powrocie z pogrzebu trzykrotnie dotykano pieca, żeby zmarły leżał w spokoju. Dotykano do niego noworodka, żeby był tłusty jak piec, a kupione zwierzęta, żeby się dobrze chowały]. Na piecu spali chorzy, żeby się wyleczyć, dlatego nazywano go ruski doktor. Młoda, po przyjściu do domu męża, żeby zapewnić sobie pozycję gądziny, uciekała do pieca i wykrzykiwała: Joj, jaka w waszym piecu jama, bodaj by wpadła do niej moja mama. [...] Przypiecek uważano za siedlisko netucha—nieczystego

¹² A. Karczmarzewski, 2021, Świat Łemków. Etnograficzna podróż po Łemkowszczyźnie, Rzeszów, s.98

¹³ A. Karczmarzewski, 2021, Świat Łemków. Etnograficzna podróż po Łemkowszczyźnie, Rzeszów, s.112

¹⁴ Tamże, s.114

¹⁵ Tamże, s.118

¹⁶ Tamże, s.115

ducha, gniewucha. Przez dymowy otwór cívku» wylatywały bosorki — czarownice, po powąchaniu magicznych ziól (Topola). Wierzono, że zróńce — dusze poronionych dzieci odzywały się piskiem w drewnie palonym w piecu.¹⁷

Chyże w tej formie wnoszono do okresu międzywojennego. Później budowano na podmurówce, często z piwnicą, kryte blachą, dodatkowo z kompleksem wolnostojących budynków gospodarczych. Współcześnie większość tej tradycyjnej zabudowy łemkowskich wsi już prawie nie istnieje. Za to coraz częściej architektki sięgają jako inspiracje do tego sprawdzonego już modelu.

3. Nie - obecność, relacja człowiek-natura

Właściwie to wszystko zaczyna się od mojej obecności w krajobrazie. Nieobecność staje się widoczna wtedy, kiedy moje spojrzenie łączy się z wiedzą o czymś, co jeszcze nie tak dawno tu było. Znajomość tego kontekstu i osobiste doświadczenie zmieniają moje postrzeganie rzeczywistości danego miejsca. Dotychczas dominowały we mnie odczucia oraz wrażenia tych przestrzeni. Krajobraz Beskidu znałem jedynie od strony przyrody. Zawsze wydawał mi się dziki. Nieobecność człowieka była w nim dla mnie raczej atutem niż odczuwalnym brakiem. Historie tych miejsc odkrywam dopiero teraz.

Im więcej wiem na temat tego miejsca i ludzi, którzy tu mieszkali, tym bardziej interesująca wydaje się ich więź z naturą. Człowiek w krajobrazie górskim był w pewny sensie zmuszony do bliskiej relacji z naturą. Zrozumienie jak funkcjonuje, było potrzebne do przetrwania. Mieszkańcy Beskidu Niskiego musieli dostosować się do warunków, które tam panowały. Przyroda stanowiła istotny element ich życia, wyznaczała jego rytm, karmiła, dostarczała sensu, tworzyła świat materialny i duchowy. Łemkowie przypisywali przyrodzie niezwykłą moc. Wykorzystywali rośliny i drzewa do przeróżnych obrzędów. Sadzili wokół gospodarstw. Do dziś wiele z tego rośnie dziko, zaskakując nagle swoją obecnością. Powszechnie znane nam rośliny świadczą o obecności ludzi w tych miejscach. Zarówno te użytkowe, owocowe, jak lipa, a także te hodowane w ogrodach, czy te związane z obrzędami oraz te, które wyrosły tam bez ingerencji człowieka. Zastanawia mnie czy przyroda może w ogóle odczuwać brak człowieka? Z poczucia nieobecności w krajobrazie Ropianki, z powodu braku tej ciągłości w zamieszkaniu doliny zaczynam jej szukać. Pustka sprawia też, że powstaje pokusa wyobrażenia sobie idealnej relacji człowieka z naturą.

Eksploracje krajobrazu nieobecności w Ropiance uświadomiły mi, że mało wiem o związku człowieka z naturą — z ziemią, bogactwem organizmów żyjących na tych terenach. Mimo że mówię

¹⁷ Tamże, s. 120

o krajobrazie nieobecności, ten krajobraz jest jedynie pozbawiony obecności ludzkiej, natomiast pełen tej naturalnej—roślinnej i zwierzęcej.

Gdy mówimy o związku człowieka i przyrody, w pewnym sensie takie ujęcie słowne sprawia, że traktujemy je oddzielnie—jak osobne byty. A przecież człowiek nie istnieje poza przyrodą, jest jej częścią, jednym z elementów, które ją współtworzą i są w ciągłej, wzajemnej współ-relacji. W swojej pracy przyglądam się jedności człowieka i przyrody. Z jednej strony chcę tę jedność pokazać, zwrócić na nią uwagę, z drugiej strony zastanowić się co tak naprawdę ta jedność oznacza.

Wydaje się, że przynależność człowieka do świata przyrody jest oczywista. Jednak patrząc na działalność człowieka na przestrzeni wieków trudno nie odnieść wrażenia, że gdzieś po drodze straciliśmy jej świadomość i wystąpiliśmy przeciwko niej. Poczucie jedności z przyrodą zastąpiliśmy wyobrażeniem, w którym przyroda jest osobnym bytem, istnieje gdzieś na zewnątrz, poza nami a my mamy prawo ją sobie podporządkowywać. Ten podział na świat przyrody i świat ludzki wydaje się być kluczowy dla zrozumienia istoty kryzysu ekologicznego, którego doświadczamy. Możliwe, że pierwszym krokiem w kierunku rozwiązania tego kryzysu jest ponowne uświadomienie sobie tego, że jedność człowieka i przyrody jest faktem, tak samo jak to, że o niej zapomnieliśmy i działaliśmy, jakby jej nie było. Okres pandemii sprawił, że po raz pierwszy od dłuższego czasu natura mogła naprawdę, na chwilę odpocząć od rozpędzonego człowieka. Dzięki ludzkiej nieobecności krajobraz zaczął znowu oddychać. Mógł funkcjonować własnym rytmem. Czy rzeczywiście nasza nieobecność jest najlepszą wersją naszej relacji z naturą? Czy mamy być tylko nieingerującym obserwatorem, aby mogła żyć i się rozwijać?

Zdaniem Józefa Tischnera (*nb.* pochodzącego ze Starego Sącza) człowiek powinien być gospodarzem dla przyrody, co według niego oznacza służbę, troskę i poznanie przyrody. Gospodarowanie nie polega na eksploatacji i dbaniu o własny interes, ale na służeniu ziemi i życiu. „Najpierw człowiek musi służyć ziemi, żeby ziemia mu potem służyła.”¹⁸ Gospodarowanie oznacza także wzajemność, rozumianą nie tylko jako wzajemność relacji między przyrodą a człowiekiem, ale także wzajemność relacji między ludźmi. U Tischnera gospodarować to „decydować o sposobie wykorzystania tego, co się ma.”¹⁹

Ludzka obecność w przyrodzie objawia się także poprzez nadawanie znaczeń. Przyroda nie tworzy symboli i znaczeń, to człowiek nadaje znaczenie rzeczom, łączy je, porządkuje. Może, dzięki tej zdolności, jesteśmy w stanie w świadomy sposób kształtować naszą relację z naturą? Wykorzystać naszą wiedzę i umiejętności, aby lepiej jej służyć i tworzyć harmonijne ekosystemy, w których nie tylko możemy współistnieć, ale w pełni czerpać z wzajemnej relacji

¹⁸ J. Tischner, 2012, *Filozofia dramatu*, Wydawnictwo Znak, Kraków

¹⁹ Tamże.

4. Trauma (w Krajobrazie)

Dziś nie ma już, ani w Polsce, ani w całej Europie, zakątka gdzie by tradycyjna kultura ludowa utrzymywała się w swym pełnym, niezmiennym kontekście. Wszędzie zaszły większe lub mniejsze zmiany i ubytki, a to, co jeszcze można oglądać „na żywo”, są to jedynie zachowane ślady tego, co zostało bezpowrotnie zmiecione przez walec współczesnej cywilizacji. Zmiany, jakie zaszły na Łemkowszczyźnie mają jednak inny charakter. Nie były one wynikiem płynnego ustępowania dnia wczorajszego przed dzisiejszym, ale jednorazowego totalnego wstrząsu, który przerwał naturalny tańców przemian i zniszczył dorobek kulturalny Łemków w sposób dogłębny.

- Roman Reinfuss o losie kultury Łemków²⁰

Co się dzieje, jeśli więź między człowiekiem a naturą zostaje przerwana? Przez wieki człowiek zrastał się z naturą w tym miejscu. Kto właściwie odczuwa ten brak? Natura? Czy może bardziej człowiek? Czy trauma może być obecna w krajobrazie? A może to tęsknota za tym co człowiek pozostawił, musiał nagle porzucić.?

Po wysiedleniach, w wielu miejscach dawnej Łemkowszczyzny, nie wróciło już, jakiegokolwiek osadnictwo. Z nieznanym mi powodów, nie ma tam nowych domów. Okoliczni mieszkańcy wykorzystują głównie gospodarczo ziemie po opuszczonych wsiach. Tak jakby chronił je płaszcz historii albo przekazywana z pokolenia na pokolenie cicha i niewyrażona trauma. Odczuwa się ją w powietrzu, w przestrzeni pomiędzy dolinami.

W dolinie Ropianki wydarzyło się w XX wieku wiele tragicznych i traumatycznych wydarzeń. Przechodziły tu obydwie fronty światowe.²¹ Toczyły się wielkie bitwy. Radziecka ofensywa wypędziła wielu okolicznych mieszkańców. Pozostali zostali wysiedleni.²² Tereny ogromnie ucierpiały. Chodząc po tej ziemi, zdaję sobie sprawę, że wiele z rosnących tu nadal drzew, kamienie i ziemia, po których stąpam, wszystko to, było niemymi świadkami tamtych wydarzeń.

Pojawiło się we mnie pytanie o sens i potrzebę uzdrowienia traumy: czy to w ogóle jest możliwe? Czy można uleczyć traumę takich miejsc? Czy potrzebne są korzenie albo jakaś przynależność do miejsca, aby podejmować taki temat? Z jakiej potrzeby wynika moja praca? Czy

²⁰ A. Karcmarzewski, 2021, Świat Łemków. Etnograficzna podróż po Łemkowszczyźnie, Rzeszów, s. 23

²¹ „W dniu 8 września 1944 roku rozpoczęła się ofensywa radziecka na Przełęcz Dukielską, rozpoczynając operację dukielsko-preszowską. Po morderczych walkach oddziały radzieckie w dniu 30 września zdobyły Ropiankę i Olchowiec. W rejonie tym walki trwały aż do ofensywy w dniu 19 stycznia 1945 roku”. Wiek Nafty 1/2015, s. 24

²² „1944 roku na podstawie umowy pomiędzy rządem polskim a władzami ZSRR wywieziono kilka rodzin łemkowskich na tereny Związku Radzieckiego. W 1947 roku większość mieszkańców wysiedlono na Ziemię Zachodnie w ramach akcji „Wisła”. Zostały tylko 3 rodziny zatrudnione w kopalni” Wiek Nafty 1/2015, s.24

to jedynie zaspokojenie ciekawości? A może jako twórca przeczuwam coś, co czeka i pragnie być wyrażone?

W swojej pracy szukam odpowiedzi na te pytania. To także próba osobistego aktu uzdrawiania, próbą zaleczenia rany. Jest symbolicznym działaniem, które poprzez wypełnienie przestrzeni kadru, znalezionymi w dolinie śladami obecności człowieka i natury, na nowo tka krajobraz, dążąc do połączenia przeszłości z teraźniejszością, tego co stare z nowym, świata natury i świata ludzi.

Ciekawymi inspirującymi przykładami w polskiej sztuce, które poruszają temat traumy społecznej, związanej z wysiedleniami są m.in. projekt Chwasty Karoliny Grzywnowicz, oraz *Berlin-Birkenau* autorstwa Łukasza Surowca. W swoich pracach opowiadają o problematyce trudnej pamięci zbiorowej, tragedii ludzkiej, skażonym terenie, poprzez opowieść o relacji człowieka do natury. Nadają znaczenie poprzez wybór miejsca pochodzenia roślinności, która staje się ich twórczym medium. Łukasz Surowiec przesadził kilkaset drzew z terenu byłego obozu koncentracyjnego w przestrzeń publiczną Berlina, zachęcając gości odwiedzających Biennale w 2011, do zabrania sadzonek do domu i ich posadzenia. Z kolei Grzywnowicz po wnikliwym zbadaniu opuszczonych terenów, przeniosła łąki z dwóch opuszczonych wsi w Bieszczadach i wyeksponowała je w galerii. Zdaniem artystki, rośliny są zapisem historii społecznej i politycznej tych terenów. Po kilkudziesięciu latach od opuszczenia tych miejsc przez człowieka ciągle się odradzają i są trwałym znakiem obecności.

III. Opis pracy artystycznej

Praca artystyczna realizowana przeze mnie w ramach dyplomu skupia się przede wszystkim wokół doświadczenia krajobrazu konkretnego miejsca, jakim jest wieś Ropianka oraz jej okolice. Jest to projekt artystyczny o charakterze quasi badawczym i interdyscyplinarnym – stanowi połączenie rzeźby z fotografią w kontekście antropologiczno-historycznym.

1. Inwentaryzacja terenu oraz zapis przestrzeni.

Inwentaryzacją nazywam proces zbierania informacji zarówno na miejscu, jak i poza nim, który umożliwił mi zorientowanie się w tym co właściwie pozostało, co być może zostało przeoczone lub zapomniane. To wszelkie działania, jakie podjąłem na potrzeby zgłębiania tematu.

Poszukiwania śladów człowieka w Ropiance wiązało się z potrzebą znalezienia jakichkolwiek punktów oparcia wobec tej pustki. Czegoś, co mogłoby stanowić „zaczyn” do pracy.

Eksploracje tego terenu inspirowały do działań intuicyjnych. Część z nich dokumentowałem. Jednak trudno było mi jednoznacznie ocenić, co właściwie jest potrzebne. Błądziłem, zadając sobie wiele pytań. Medytowałem i siedziałem w ciszy. Obserwowałem poszczególne elementy krajobrazu, łącząc je w niewidzialną sieć punktów. Studiowałem, szukając czegoś, od czego mogę zacząć.

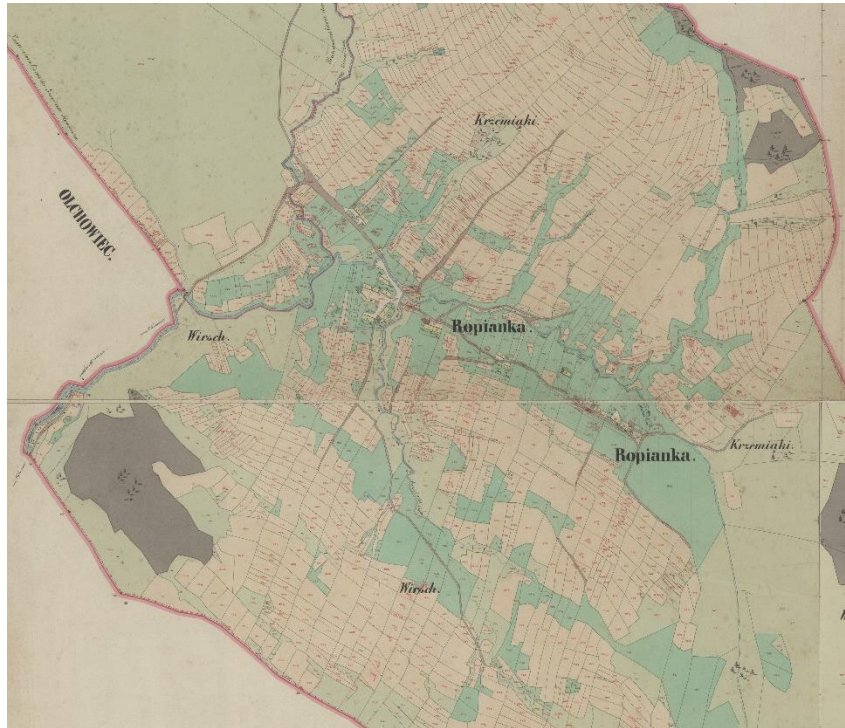
Każda wizyta w Ropiance była inna. Widziałem ją niemal o każdej porze i z wielu stron. Korzystałem z narzędzi cyfrowych, jak GPS albo po prostu błądziłem pomiędzy drzewami i pagórkami. Ukształtowanie terenu jest charakterystyczne dla Beskidu Niskiego. Jest dziko. Łatwo się tu zgubić. Przykładowo północno wschodnia część lasu, zwana Rezerwatem Wadernik, wymaga naprawdę dobrej orientacji w terenie, aby wrócić na ścieżkę.

Trudno spotkać tu „żywą duszę”, poza krowami, ich właścicielami lub przypadkowymi turystami. Samo miejsce jest niczym pusta kartka. Spokojna dolina położona malowniczo, przy strumieniach, zarośnięta, momentami dzika. Latem mocno zarasta, tak że nie widać żadnych śladów ludzkiej obecności a kontury krajobrazu zlewają się w jedną, wielką, zieloną masę. W okresie jesienno-zimowym odsłaniają się fragmenty fundamentów chat, dróg, mostów, lepiej widoczne jest też ukształtowanie terenu. W kilku z tych miejsc płaskie ukształtowanie terenu albo nadsypana ziemia wraz z kamieniami może sugerować, że w przeszłości stały tu budynki. Trudno jednak odróżnić naturalne zmiany terenu od tych, będących pozostałością po ludzkiej obecności, trudno ocenić, które ślady pamiętają poprzednich łemkowskich gospodarzy, a które są nowe.

Stopniowo zbierałem kolejne materiały. Powoli odkrywałem obcość tego miejsca, a wszystko wydawało mi się ważne z punktu widzenia moich działań artystycznych. Z wycieku na polu zebrałem niewielką ilość jeszcze ciepłej ropy, która zmieszała się z wodą. W wielu miejscach natrafiłem na ściemniałe kamienie, które wyglądają, jakby miały wcześniejszy kontakt z ropą. Łupek ma charakterystyczny rysunek i kształty, znane od zawsze na tych terenach.

Działania terenowe nie umożliwiły mi zidentyfikowania miejsc po dawnych chatach, dlatego zacząłem szukać historycznych map, które pomogłyby mi je odnaleźć. Ostatnie ogólnodostępne mapy z zarysem wsi pochodzą z 1938 roku. Są jednak bardzo ogólne. Mapa katastralna z ok. 1851 roku zawiera chyba najdokładniejsze dane o rozmieszczeniu około 20 budynków i dlatego ją wykorzystałem do identyfikacji chat w terenie. Na współczesne zdjęcie satelitarne nałożyłem starą mapę, aby spróbować określić dokładne ich położenie. Okazało się, że tylko niektóre fragmenty ze starej mapy pokrywają się ze współczesnymi zdjęciami satelitarnymi. Odsłoniły się stare drogi i ścieżki a miejsca po chatach zaczęły być widoczne. Dzięki nowej mapie mogłem eksplorować teren

doliny z większą świadomością jej historii i topografii, a w miejscach po starych chatach zacząłem znajdować ślady.



Mapa katastralna obszaru Ropianki z 1851 roku.



Zdjęcia satelitarne obszaru wsi Ropianka z zaznaczonym konturem lasu oraz naniesioną mapą katastralną z 1851.

Zapis miejsca zacząłem głównie od fotografowania. Zarejestrowałem również statyczne filmowe i dźwiękowe ujęcia Ropianki. W pewnym momencie zdałem sobie sprawę, że należy urzeczywistnić to fotograficzne studium krajobrazu w działaniu rzeźbiarskim. Wypełnić tzw. pustą kartkę. Zbudowałem drewnianą ramę o wymiarach 2,5 na 2 m i z jej pomocą, jeszcze w warunkach studyjnych, zacząłem kadrować i formować krajobraz doliny. Na rusztowaniu ramy instalowałem znalezione artefakty, próbowałem je ze sobą łączyć. Następnie, z tak skonstruowaną ramą, ruszyłem w teren, aby znaleźć w naturalnych warunkach odpowiednie miejsce i kadr.



Kadrowanie krajobrazu. W miejscu, w którym wisi piec stała kiedyś chata. Obok widoczne są drzewa owocowe, oznaka dawnej obecności mieszkańców.



Kadrowanie krajobrazu. Rama stoi przy dawnej drodze, za nią w tle stała kiedyś chata.



Kadrowanie krajobrazu. Wybrane miejsce do dalszych prac rzeźbiarskich.

Wybrałem miejsce oraz kadr dla kompozycji. Zapis tego działania nagrywałem aparatem ustawionym na statywie. Zanim przystąpiłem do pracy w większym formacie, stworzyłem mniejszy szkic, na którym zawiesiłem kamienie oraz inne roślinne artefakty, które znalazłem w Ropiance. Na podstawie tego mogłem ocenić pomysł. To działanie stało się punktem wyjściowym do pracy artystycznej.

2. Ślady i artefakty

W zlokalizowanych dzięki mapom miejscach po chatkach znalazłem wiele śladów i artefaktów. Najwięcej widać, kiedy nie ma liści. Dopiero wtedy odsłaniają się pozostałości po piwnicach albo resztki kamiennej podmurówki. Kamienie, na które natrafiłem, mogły być używane do utwardzenia tego dosyć podmokłego terenu. Te najciekawsze dla mnie od strony formalnej ukształtował krajobraz. Nie bez powodu ropę jeszcze ponad sto lat temu nazywano skało-olejem. Niektóre z kamieni są bardziej ściemniałe, jakby tłuste. Inne mają interesujący przekrój oraz przebarwienia wewnętrzne. Dopiero kiedy przyjrzałem się im z bliska, zobaczyłem wcześniej niewidoczną różnorodność. Kamienie, znalezione przy pobliskim potoku, są w większości ciemne i ciągle kształtowane przez wodę. Te znalezione w otaczającym byłą wieś lesie, mają w sobie większą jednolitość kolorystyczną i rozwarstwienie.

Oprócz kamieni znajduję różne inne pozostałości po gospodarstwach. Po działaniach sypiacza odnalazłem kamienne fragmenty tzw. koła młyńskiego. W innym miejscu mechaniczne

działania pojazdu wydobyły z ziemi zardzewiałe pozostałości, takie jak: fragment podkowy, rura. Być może to pozostałości po wspomnianym wyżej rurociągu albo pojazdach gospodarczych.

Z kolei po zimie jedno z miejsc odsłoniło pozostałości po piecu, którego wcześniej nie widziałem. Wykonany prawdopodobnie z żeliwa zachował się w całkiem dobrym stanie. Widać na nim ciemną patynę, niekiedy jest pokryty rdzą. Ma wymiary ok. 35 × 30 × 7 cm. W jego górnej części widać fragment sugerujący podobną część z drugim otworem. Zachowały się także miejsca mocowania do tzw. drzwiczek. Na jego wierzchu znajduje się prosty geometryczny motyw, który unaocznia i pokazuje proces nadawania znaczeń przez człowieka. Jego geometryczna forma nieco zatraciła krawędzie, przez co stała się bardziej organiczna. Przy zewnętrznych krawędziach pieca widać wyraźnie delikatne obramowanie. Z tyłu pozostały dwa wystające elementy, które prawdopodobnie pełniły funkcję mocowania pieca w konstrukcji ściany.

Piec to bardzo ważna część domu – ta, wokół której gromadzi się życie. Rozpalony piec oznacza obecność; mówi nam, że ktoś jest w domu. Dlatego właśnie ten, znaleziony w ruinach domu fragment pieca stał się centralnym punktem rzeźby. W kulturze łemkowskiej piec poza funkcjami praktycznymi i społecznymi posiadał znaczenia magiczno-symboliczne.

Ciekawym odkryciem było również znalezienie pozostałości ceramiki, być może naczyń, m.in. u brzegów potoku Obszar, u podnóża doliny. Część z nich była pokryta kolorowym szkliwem. Na jednym z nich widać wyraźnie motyw łemkowski.

Obok zdziczałych drzew owocowych leży spora ilość odpadających, suchych kawałków konarów. Ich kształty są bardzo atrakcyjne, o dynamicznej formie, często surowej, ogołoczonej z kory. Niekiedy dramatyczne, równie ciekawie opowiadają o tym miejscu jak pozostałe naturalne artefakty. Znalezione na wierzchu suchej ziemi luźne fragmenty korzeni w sposób w symboliczny sposób opowiadają o wykorzenieniu. Zebrane przeze mnie gałęzie, m.in. leszczyny są jednym, lecz chwilowym fragmentem opowiadającym o życiu w tej dolinie. Widać w nich jeszcze zieleń łądy i pozwalają się wyginać, kształtować, zanim uschną.

Znalezione stare, surowe kawałki desek to bliżej nieokreślona historia. Są przetworzoną częścią natury. Często wykorzystywane w budownictwie. Smarowano je ropy w celach zabezpieczenia przed szkodnikami oraz przed blaknięciem od słońca. Zapach z nimi związany bardzo kojarzy mi się ze wsią oraz wszelkim starym drewnianym budownictwem tych rejonów. Okoliczni mieszkańcy nadal używają jej do uszczelniania dachów, zabezpieczania drewnianych płotów czy elewacji.

3. Krajobraz nieobecności - reinterpretacja. Opis pracy

W Ropiance, na pustej polanie, zainstalowałem drewnianą ramę. Wykorzystałem do tego proste elementy konstrukcyjne, tzw. kantówki o długości ok. 2,5 metra. Za pomocą wkrętów i kątowników złożyłem ją w całość. Do ustabilizowania użyłem leżących obok kamieni. Po wykonaniu ramy, za pomocą sznurów wyznaczyłem liniami najważniejsze linie krajobrazu. Na tej zarysowanej kompozycji zawiesiłem piec. W celu lepszego jego umocowania przywiązałem do niego 2 sznury, tworząc linię przekątną. Jej kierunek świadomie nawiązuje do przecięcia i pęknięcia krajobrazu, symbolizującego traumę.



Następnie, po powrocie, odtworzyłem, w warunkach studyjnych, plenerową kompozycję z Ropianki. Przymocowałem linie i rozciągnąłem kolejne, tworząc coś w rodzaju nieregularnej siatki. Piec stał się punktem, od którego zacząłem tkąć swój krajobraz.

Wokół pieca rozmieściłem kamienie oraz inne elementy zebrane w miejscu po opuszczonej wsi oraz jej pobliskiej okolicy. Stworzyłem z nich strukturę wypełnioną przyrodą Ropianki oraz śladami po ludzkiej w niej obecności. Zabrane kamienie, gałęzie oraz wszelkie znalezione pozostałości tworzą kompozycję, w której to, co ludzkie zrasta się z naturą. Poszczególne elementy przenikają się między sobą. Użyłem sznurka do mocowania kamieni, ponieważ uznałem, że zawiera się z nim swego rodzaju „pierwotność”, archaiczność. Sznur w tym krajobrazie reprezentuje także to, co ludzkie, jest już przetworzoną naturą, a jako narzędzie w rękach twórcy, wiąże poszczególne elementy, nadając im znaczenie. Tkając ten krajobraz starałem się przy każdym kamieniu, elemencie pracy, chwilę posiedzieć i w sposób medytacyjny wmontowywać go w całość,

zawijając/przywijając kolejny element sieci powiązań. Sznur wiąże, jest łącznikiem, spoiwem. Materiał, z którego zrobiony jest sznur, jest pochodzenia naturalnego -odsyla więc do „naturalności” połączenia, ale relacja ta może zostać przerwana. Wobec tego uobecnia także konwencjonalność i kruchość relacji człowieka do krajobrazu i obecności człowieka w krajobrazie.

Deski nawiązują do chaty, czyli tzw. chyży. Wzmacniają konstrukcyjnie pracę, a także tworzą regularny podział, który nawiązuje do budownictwa łemków. Pomalowane ropą deski oraz pobielone wapnem wstęgi pomiędzy nimi tworzą ważną część krajobrazu, nawiązując do kultury i zwyczajów zdobienia chat.

W procesie tworzenia pracy ważna była dla mnie metoda przygotowania materiałów do pracy. Wybierałem je, kierując się ich atrakcyjnością, kształtem, a także intuicją. Kamienie wypłukałem wodą, a drewniane deski obmyłem z pyłu i brudu.

Istotną częścią instalacji rzeźbiarskiej stanowią gałęzie leszczyny, która poprzez swoje jeszcze zielone łodygi ożywia suche korzenie i gałęzie oraz połączenie pomiędzy nimi. Leszczyna ma symboliczne znaczenie w obrzędowości łemkowskiej. Uchodziła za jedno z tzw. świętych drzew łemków. Jej gałęzi używano do „majenia” domów. Miała przynosić szczęście i chronić od złego. Użycie jej w pracy nawiązuje do łemkowskiej tradycji – w symboliczny sposób wyraża potrzebę uzdrowienia i uleczenia ran.

W swojej pracy użyłem również wosku ziemnego. Wykorzystałem go do wzmocnienia wiązań oraz do wykonania fragmentów motywów nawiązujących do wzoru, który znajduje się na piecu. Jego obecność w rzeźbie, podobnie jak leszczyny, nie jest przypadkowa – odwołuję się poprzez nią do praktyk leczniczych dawnej Galicji, prawdopodobnie stosowanych przez dawnych mieszkańców Ropianki.

Wosk ziemny, inaczej ozokeryt, jest pozyskiwany z ropy naftowej, występował on przy wielu kopalniach ówczesnej Galicji. To jednak okazy z Ropianki zaprezentowano na Wystawie Powszechnej w Wiedniu w 1873 roku. Stosuje się go do dzisiaj w sanatoryjnych praktykach leczniczych. Ma działanie przeciwzapalne i przeciwbólowe, przyspiesza ustępowanie patologicznych zmian w tkankach. Stosuje się go podobnie do parafiny w formie okładów zewnętrznych. Jego właściwości lecznicze pomagają zapobiegać m.in. zakażeniom ran i wspierają leczenie odmrożeń.

Zarówno wosk jak i leszczyna pełnią w rzeźbie symboliczną i uzdrawiającą rolę.

Zapachy materiałów użytych w pracy dyplomowej poszerza jej odbiór w warstwie sensualnej. Przywołuje na moment samo miejsce i porusza wyobraźnię indywidualnych wspomnień u odbiorcy.

Ważnym uzupełnieniem całości kompozycji jest projekcja video. Wyświetlane za pracą na białej ścianie kadry filmowe pokazują aktualny krajobraz Ropianki. Statyczne ujęcia, ożywia jedynie wiatr, który wprawia w ruch roślinność. Słońce rozświetla i nasycza kolory wokół, dodaje ciepła.

Objawy tej obecności natury stają się żywym tłem dla rzeźby. Odgłosy dobiegające z oddali dopełniają i potęgują wrażenie rozległej przestrzeni doliny Ropianki.

Ekspozycja pracy w półmroku, umożliwia odpowiedni kontrast dla projekcji video. Jest także łącznikiem pomiędzy światami wewnętrznym i zewnętrznym. Domem i krajobrazem naturalnym. Projekcja staje się oknem na ten widok.

IV. Aneks.

Na aneks składa się cykl fotografii wielko- i mało-formatowych, które są pewnego rodzaju reprezentacją większego projektu. Powstały podczas zajęć i były konsultowane w Pracowni Fotografii prowadzonej przez dr hab. Agatę Pankiewicz oraz dr Natalie Wiernik.

Cykl składa się z 15 wybranych fotografii w różnym formacie m.in. 100 × 70, 50 × 70 oraz 40 × 60 cm.

Opowieść zapalna

Pamiętam, jak w dzieciństwie bawiliśmy się w tych lasach. Szukaliśmy wielkanocnych słodkości, ukrytych wcześniej przez dorosłych. W te okolice chodziłem też z dziadkiem na grzyby. Pamiętam dziwny drażniący zapach unoszący się wśród drzew. Nie wiedziałem wtedy, że kiedyś wrócę w te miejsca poszukiwać czegoś zupełnie innego.

Ropę nazywano „czarnym złotem” Galicji. Początki jej wydobycia i wykorzystania w przemyśle w szczególny sposób łączą się z tymi lasami. To tu w II poł. XIX w. powstawały pierwsze na świecie kopalnie ropy. Chodząc po lesie, coraz trudniej znaleźć jakiegokolwiek jej ślady. W miejscach, w których kiedyś czerpano ropę garściami, nadal unosi się ten dziwny zapach. Wciąż także działają maszyny, które pompują ropę z głębin ziemi. Tymczasem zasoby ropy prawie się skończyły. Po wojnie okoliczne wsie opustoszały. Współcześnie niemal dzikie tereny w nielicznych miejscach noszą ślady ludzkiej obecności, która kiedyś stanowiła integralną część krajobrazu. Znajduje to odbicie w pejzażu zarówno tym naturalnym jak i kulturowym czy emocjonalnym. Od lat wracam i chodząc śladami dzieciństwa, obsesyjnie dokumentuję to miejsce.

Projekt podsumowuje osobiste poszukiwania śladów i pozostałości w miejscach, w których wydobywano ropę naftową. Jej znikome ślady odkrywają także nasz stosunek do przyrody. Obecnie na obszarach poprzemysłowych powraca i dominuje coraz bardziej przyroda. Niekiedy widać jej wpływ na kształtowanie terenu.

Zdjęcia są monochromatyczne, o zrównoważonej, niejednolitej rozpiętości tonalnej. Nie, które mają większy kontrast, inne są bardziej wyważone. To wzmacnia wymiar tematu oraz umożliwia przenikania się świata natury ze światem człowieka. Celowe działanie sprawia wrażenie, że coś widzimy coś bliżej, lub na dalszym planie. Odsłania wielowarstwowość projektu oraz to, co kryje się w tych lasach, gdy w pełni się zanurzymy.

VI. Bibliografia

- A. Karczmarzewski, 2021, *Świat Łemków. Etnograficzna podróż po Łemkowszczyźnie*, Wydawnictwo Libra, wydanie II poprawione, Rzeszów
- S. Kryciński, 2016, *Łemkowszczyzna po obu stronach Karpat*, Wydawnictwo Libra, wydanie I, Rzeszów
- K. Lorenz, 2014, *Ozokeryt — Gorączka Kresowego Złota*, Czasopismo Górnictwo Odkrywkowe, R. 55, nr 6, s. 53--55, Wyd. Instytut Górnictwa Odkrywkowego "Poltegor-Instytut", Wrocław
- A. Maliszewska, 2015, *Utracona ojczyzna. Tożsamość przestrzenna wysiedlonych Łemków*, Studia Wschodniosłowiańskie, 15 (15), s. 575--586;
- M. Poprzęcka, 2008, *Inne obrazy. Oko, widzenie, sztuka. Od Albertiego do Duchampa*,
- J. Tischner, 2012, *Filozofia dramatu*, Wydawnictwo Znak, Kraków
- B. Wasilewska - Klamka, 2006, *Łemkowski Raj Utracony. Antropologiczne studium małej ojczyzny*. Rutenika, Warszawa
- A. Whiston Spirn, 1998, *Language of landscape*, wyd. Yale Univerisity Press, New Haven and London, <https://annewhistonspirn.com/sharefiles/Spirn-Language-1998.pdf>
- Wiek Nafty*, Nr 1(88) Marzec 2015, Zeszyty naukowo-historyczne Muzeum Przemysłu Naftowego i gazowniczego w Bóbrce, Wydawnictwo Ruthenus, Krosno 2015

Teksty oraz źródła internetowe:

<https://www.lem.fm/architektura-lemkowskiej-chyzy/>

<https://www.pismowidok.org/pl/archiwum/2018/22-zobaczyc-antropocen/tesknota-za-krajobrazem#6>

<https://lemkowyna.blogspot.com/2014/02/pod-lemkowska-strzecha-czyli-rzecz-o.html>

cyt. Nad rzeką Ropą. Zarys kulturowy powiatu Gorlickiego. Pod red. Z. Czarnecka i R. Reinfuss, Wydawnictwo Literackie, Kraków, 1965

<http://chwasty.com/o-projekcie/>