

Zuzanna Wierzba

Alternatywny przewodnik po Krakowie–
projekt publikacji

Zuzanna Wierzba

nr albumu 11598

Alternatywny przewodnik po Krakowie

– projekt publikacji

Dyplom licencjacki

Akademia Sztuk Pięknych im. Jana Matejki w Krakowie

Wydział Form Przemysłowych

Wzornictwo

Projektowanie 2D

Katedra Komunikacji Wizualnej

Pracownia Projektowania Typografii i Opakowań

Promotor dr Szymon Kiwerski

Recenzentka dr Aleksandra Zajdel-Cyrulik

Kraków, 2025

Spis treści

7	Wstęp
10	Przegląd dostępnych rozwiązań
12	Inspiracje
14	Założenia projektowe
15	Wstępne Koncepcje
16	Opis pracy projektowej Język wizualny Opracowanie układu siatki (gridu) Rytm i kompozycja Kolorystyka Typografia – wybór krojów pisma i ich zastosowanie Projekt oprawy
34	Treść przewodnika
60	Abstrakt/ abstract
62	Bibliografia
63	Spis ilustracji

Wstęp

Obecnie, w czasach przepelnionych pośpiechem i powierzchownością, coraz trudniej o doświadczenie autentyczności, czy unikatowości. Zjawisko to można zaobserwować na wielu płaszczyznach, jednak ja postanowiłam skupić się na nim w kontekście otaczającej nas przestrzeni, relacji człowieka z miejscem. Jako, że mieszkam w Krakowie i jest mi on bliski, postanowiłam zgłębić temat zależności jednostki od przestrzeni miejskiej, właśnie na przykładzie Krakowa. Podczas gdy wiele miast staje się do siebie podobnych, poprzez np. przysyłanie fasad zabytkowej architektury wielkimi szyldami popularnych restauracji typu fast food, nie tak łatwo napotkać na elementy podkreślające ich prawdziwy i szczerzy charakter. Projekt ma na celu eksplorację miejsc i zbadanie sposobów ich doświadczania, które pozwalają zatrzymać się i zagłębić w otaczającą nas przestrzeń, by zrozumieć jej istotę. Budowanie relacji z miastem wymaga wyostrenia zmysłów. Nie wystarczy posiadać adresu i znać nazwy ulic, proces ten polega na doświadczaniu otoczenia całą wrażliwością – obserwowaniu detali, ludzi, dźwięków, zapachów. Jest to sztuka dostrzegania rzeczy zwyczajnych, które w swojej nienachalnej szczeroci oddają wyjątkową atmosferę miejsca.

Miasto jest żywą tkanką – strukturą opartą nie tylko o odpowiednio zagospodarowaną przestrzeń, ale będącą również sumą nienamacalnych odczuć i doświadczeń nadających jej niepowtarzalny charakter i rytm. Celem mojego projektu jest zwrócenie uwagi na problem powierzchownego i schematycznego doświadczania otaczającej rzeczywistości, nakłonienie do zwiększenia wrażliwości oraz udowodnienie wartości, jaką jest przebieg rozwoju relacji z miejscem. Chcąc odpowiedzieć na to zagadnienie, zdecydowałam się zaprojektować formę, będącą swoistym poszukiwaniem autentyczności, która spełniałaby też funkcję poradnika uważności i była sugestią, jak można doświadczać, obserwować i interpretować przestrzeń.

Przewodnik w formie publikacji wydał mi się najodpowiedniejszą formą do podjęcia tego zagadnienia. Przewodnik w swojej istocie stanowi narzędzie, które prowadzi odbiorcę do poznania i zrozumienia miejsca – instruuje co i jak warto jest zobaczyć. Mimo że, większość przewodników przyjmuje kształt

list z zabytkami do „odhaczenia”, opcjonalnie urozmaiconych wiedzą historyczną i kulturową. W moim odczuciu mają one niesamowity, niewykorzystany potencjał aby dotykać również innych aspektów i rodzajów interakcji z przestrzenią oraz by być nośnikiem refleksji nad wrażliwością. Głównymi funkcjami przewodnika są: dostarczanie wiedzy dotyczącej zabytków, historii i kultury oraz pomoc w poruszaniu się w przestrzeni i planowanie doświadczeń. Struktura przewodnika wprowadza odbiorcę w stan aktywnej eksploracji angażującej zmysły, emocje, nakłaniającej do wyostrenia uwagi. Odpowiednio przemyślany przewodnik pozostawia pole do samodzielnej interpretacji doświadczanych miejsc. Zmieniając lekko narrację i temat – z dobrze znanych atrakcji turystycznych – na poszukiwanie ulotnych, nieuchwytnych aspektów miast, można skupić się na obserwacji odczuć, atmosfery, intuicji oraz innych czynników, które pomagają ćwiczyć odmienny i głębszy sposób poznania.

Przewodnik po Krakowie w formie wizualnej narracji odbiega od konceptu tradycyjnych przewodników, nie skupia się bowiem na atrakcjach turystycznych, zamiast tego odnosi się do odczuć mieszkańca. Odkrywa miasto poprzez pryzmat codziennych wrażeń, ulotnych momentów i detali niezauważalnych na pierwszy rzut oka. Projekt bada wielowymiarową istotę miasta, elementy nadające przestrzeni urbanistycznej osobisty charakter, czyniąc ją „moim miastem”. Obserwowane i zawarte w publikacji aspekty miejskiego pejzażu stają się pretekstem do refleksji nad tożsamością i codziennym doświadczaniem rzeczywistości. Mimo, że projekt został osadzony w specyfice Krakowa, przekaz publikacji pozostaje uniwersalny, inspirując do odkrywania własnej relacji z miejscami, w których żyjemy, oraz bardziej świadomego przeżywania ich niepowtarzalnego klimatu. Zawartość publikacji jest oparta o analizę i interpretację wizualną różnych płaszczyzn zmysłowych Krakowa: struktur, kolorów, form, ale też dźwięków, zapachów, interakcji międzyludzkich i innych elementów składających się na unikalność doświadczania miasta.

Zdecydowałam się na zaprojektowanie publikacji, ponieważ uważam, że forma książki w swoim odczuciu najlepiej odzwierciedla główną ideę projektu jaką jest pielęgnowanie autentyczności, obecności i uwagi. Dodatkowym elementem, mającym urozmaicić projekt, jest wprowadzenie miejsca na notatki,

„mapy wspomnień” oraz kieszonki na znaleziska, mających zadbać o interaktywność. Proste i znane rozwiązania, pozwalają zbudować więź z przedmiotem, zmieniając jego charakter na znacznie bardziej osobisty – przewodnik przestaje być tylko instrukcją poruszania się po mieście, ale staje się również pamiętnikiem. Fizyczna książka nadaje osobisty wymiar, namacalny sposób użytkowania, koresponduje z charakterem właściciela i odzwierciedla go.

Projekt kierowany jest głównie do mieszkańców Krakowa, ponieważ to oni, na co dzień zanurzeni we własnomiejskiej rzeczywistości są narażeni, na zagubienie relacji z miejscem. Publikacja ma być pretekstem i sygnałem do zatrzymania się i zobaczenia, co i jak na nas wpływa w naszym otoczeniu. Zazwyczaj docelowym odbiorcą przewodnika jest turysta, a nie mieszkaniec. Odwiedzający najczęściej przebywają w miastach w sposób powierzchowny – w poszukiwaniu popularnych atrakcji, które z założenia mają być „odkryte” w kilka godzin lub dni. Ich doświadczenie jest krótkotrwałe i często podporządkowane gotowym narracjom o mieście. Tymczasem, to właśnie mieszkańcy, dzięki swojej długoterminowej obecności w przestrzeni, mają unikalną możliwość odkrywania warstw miasta, które są dla turystów niedostępne. Publikacja jest więc dla nich okazją do refleksji nad ich codziennym otoczeniem, do odświeżenia relacji z miejscem i dostrzeżenia detali, które umykają w zabieganej codzienności. Jest to również próba odzyskania Krakowa jako przestrzeni dla mieszkańców, w kontekście narastającej presji masowej turystyki, która często „zawłaszcza” miejsca, wypychając mieszkańców z ich własnego miasta. Taki kierunek sprawia, że publikacja staje się nie tylko przewodnikiem, ale też narzędziem budowania świadomości i podkreśleniem, że mieszkańcy są nie tylko odbiorcami, ale i współtwórcami tej narracji.

Przegląd dostępnych rozwiązań

Przewodnik to narzędzie mające na celu przekazanie informacji o danym obszarze lub temacie, ułatwiając odbiorcy zrozumienie, poruszanie się, eksplorację danego miejsca. Skupia się na pogłębieniu wiedzy o różnych aspektach odwiedzanej przestrzeni, dostarczania informacji dotyczących np. kultury, geografii, historii i ciekawostek.

Podział przewodników według formy¹:

Broszury – krótkie i proste publikacje, zawierające streszczenie najważniejszych informacji, często dostępne bezpłatnie w punktach turystycznych,

Książki – bardziej złożone publikacje, dokładniej zgłębiające dany temat,

Mapy z przewodnikami – mapy urozmaicone o skrótowe informacje o danym obszarze i dostępnych atrakcjach,

Albumy fotograficzne – przewodnik opierający się na zdjęciach danego miejsca,

Aplikacje mobilne – interaktywne przewodniki, często zawierające funkcje typu wirtualne wycieczki, mapy GPS, nagrania audio itp.,

Strony internetowe, blogi, profile w mediach społecznościowych – często bazujące na subiektywnych opiniach i poradach,

Wideo-przewodniki – filmy przedstawiające dane miejsce,

Audioprzewodniki – przewodniki dźwiękowe, np. w muzeach lub jako pliki do pobrania na telefon

Podział przewodników według narracji:

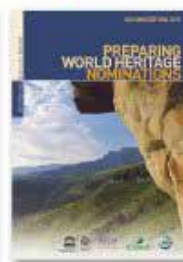
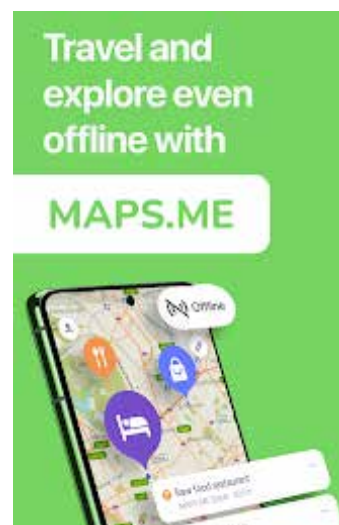
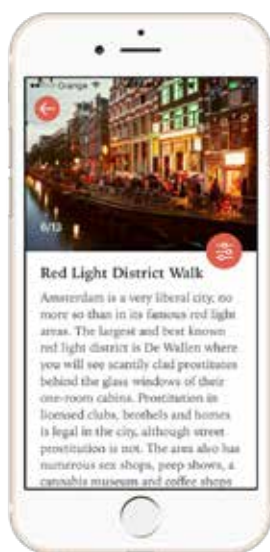
Faktograficzne – koncentrują się na przekazywaniu faktów i informacji, często w neutralnym i obiektywnym tonie,

Narracyjne – skupiają się na przedstawieniu miejsca przez pryzmat opowieści, anegdot, często o subiektywnym zabarwieniu, przypominają formę literacką,

Tematyczne – skupiające się konkretnym elemencie np. architektura, natura, kuchnia, folklor,

Wizualne – głównie oparte na zdjęciach i innych formach graficznych.

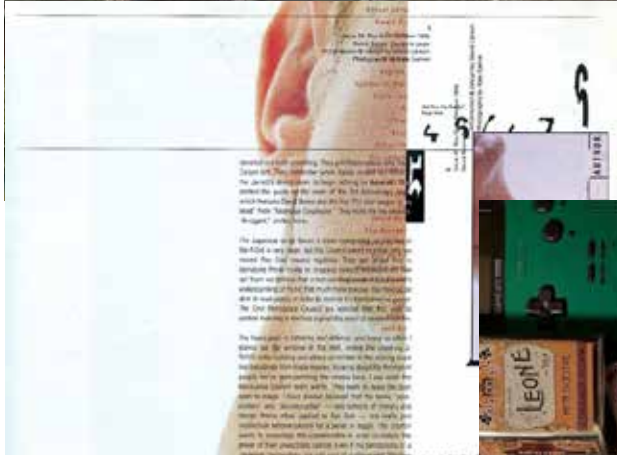
1. Mikos v. Rohrscheidt, A. (2010). „Przewodnik turystyczny: funkcje, formy, perspektywy rozwoju.” W: Turystyka Kulturowa, nr 3/2010, s. 4-19



Przykłady różnych form przewodników (drukowane i cyfrowe)

Inspiracje

Inspiracją do projektu były miejskie struktury i faktury – od zużytych murów po wzory chodników, detale architektoniczne i przypadkowe kompozycje uliczne. Istotną rolę odegrały też osobiste przedmioty, ślady codzienności, spontaniczne układy rzeczy znalezionych w przestrzeni. Ludzie i ich obecność w mieście – ich gesty, rytuały, sposób poruszania się – wpłynęły na dynamikę narracji. Ważna była także autentyczność miejsc – nieoczywiste zakątki, kontrasty, warstwy historii i tymczasowość elementów, które składają się na żywy, organiczny krajobraz miejski.



Moodboard

Założenia projektowe

W dalszej pracy zdefiniowałam wstępne założenia projektowe odpowiadające na zagadnienia celu, formy oraz odbiorcy projektu.

Co?

- Drukowany przewodnik po Krakowie w oparciu o narrację wizualną
- Publikacja wzbogacona o elementy, zapewniające dodatkową funkcjonalność
- Analiza i wizualna interpretacja wielowymiarowych aspektów miasta

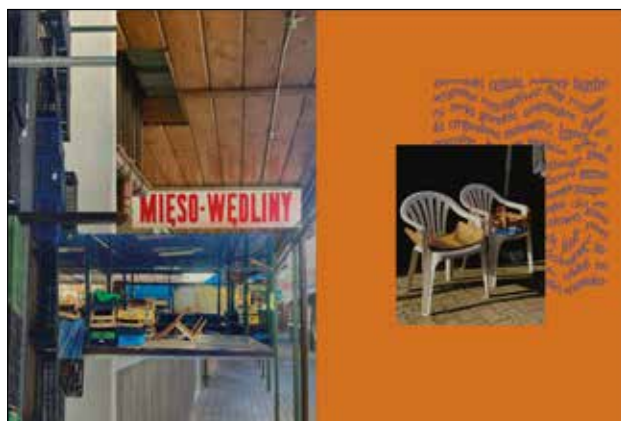
Po co?

- Ukazanie autentycznego obrazu Krakowa, jako przestrzeni życia codziennego, a nie wyłącznie miasta turystycznego
- Przedstawienie miasta przez pryzmat atmosfery i wzbudzanych odczuć
- Odejście od tradycyjnej koncepcji przewodnika, skupienie się na wielozmysłowym doświadczaniu przestrzeni miejskiej
- Podkreślenie znaczenia autentyczności w czasach postępującej globalizacji i komercjalizacji miast
- Nakłonienie do refleksji nad wrażliwością oraz relacją mieszkańca z miastem

Dla kogo ?

- Dla mieszkańców Krakowa, którzy chcą spojrzeć na swoje miasto z innej perspektywy
- Dla osób interesujących się urbanistyką, miastotwórczością i kulturą miejską
- Dla księgarni, punktów informacji miejskiej, instytucji kultury, kawiarni, barów, muzeów

Wstępne koncepcje



Opis pracy projektowej

Język wizualny

Podczas poszukiwania języka wizualnego i estetyki, która jak najlepiej podkreślałaby nastrój wybranego tematu, wracałam do terminu „kieszeniowości”. Kieszeń, a raczej jej zawartość ma osobisty, a nawet intymny charakter, bowiem stanowi proste i nieupiększone odbicie ich właściciela. Najczęściej nie są to piękne, wyselekcjonowane i reprezentatywne rzeczy, lecz proste najbardziej przydatne przedmioty wymieszane z przypadkowymi śmieciami. Mimo to stanowią one szczery i autentyczny portret codziennego chaosu. Sam projekt publikacji, zarówno w swojej treści, jak i formie graficznej, również opiera się na „kieszeniowej” estetyce: elementy projektu stanowią pewien kontrolowany i przemyślany chaos. Przewodnik nie ma przedstawiać wyidealizowanego obrazu miasta, a jego fragmentaryczność, asymetrię, nieporządek, ale też autentyczność i szczerłość. Układ zaplanowany został tak, aby kompozycja, mimo porządku i dbałości o szczegóły narzucała poczucie nieregularności i przypadkowości. Projektując układ poszczególnych rozkładówek inspirowałam się, nie tylko ulotnymi odczuciami chaosu miejskiego, ale bazowałam również na analizie struktury urbanistycznej.

Decydując się na taką estetykę projektu, moim celem było znalezienie kompromisu między czytelnością i funkcjonalnością, a wzbudzeniem w odbiorcy nostalgii, swojskości, poczucia autentyczności, nieporządku, kontrastującego z często promowanym wizerunkiem „idealnego miasta”. Definicje, hasła, fotografie ukazujące codzienne sytuacje i fragmenty mają przywołać na myśl notatnik i tym samym rozbudzić poczucie nieformalności i nakłonić użytkownika do otwartego odbioru i sposobu korzystania z publikacji. Swobodny charakter projektu ma sprzyjać równie swobodnemu odbiorowi treści. Zamierzony luźny styl ma prowokować podobnie lekkie i naturalne podejście.

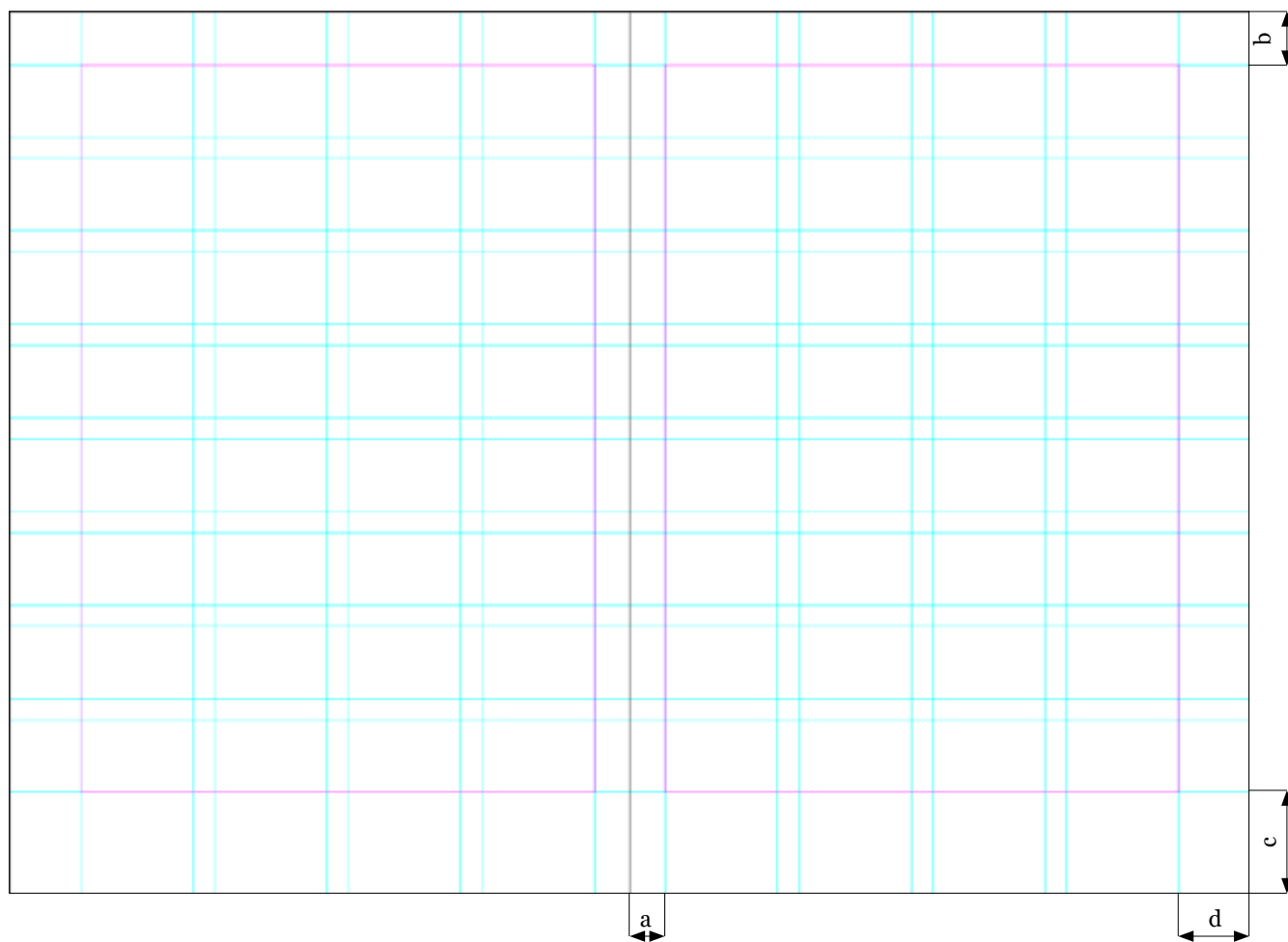
„Kontrolowany chaos” zawiera się zarówno w układzie, rytmie, treści, jak i w zdjęciach czy ilustracjach. Jest to bezpośrednio nawiązanie do dynamiki i atmosfery przywodzącej na myśl nieuporządkowaną kieszeń, czy pełne ruchu i chaosu miasto – przestrzenie, w których znajdziemy jednocześnie rzeczy przydatne i pozornie nieistotne, a jednak razem oddające pełny obraz.

Układ i format publikacji

Publikacja została wydrukowana na formacie B5, żeby utrzymać wygodę użytkowania i podręczność. Użyta została oprawa bezgrzbietowa, dająca możliwość pełnego otwarcia publikacji. Zdecydowałam się na wykorzystanie siatki zbudowanej z 32 modułów. Strona podzielona została na 4 łamy z 7mm odstępami między nimi. Taka siatka zapewnia dużą ilość rozwiązań projektowych, jednocześnie umożliwia komponowanie dynamicznych, swobodnych układów, przy zachowaniu wymogów samodyscypliny.

Ustalone wartości marginesów:

- a) wewnętrzny (15mm)
- b) górny (22mm)
- c) zewnętrzny (30mm)
- d) dolny (45mm)



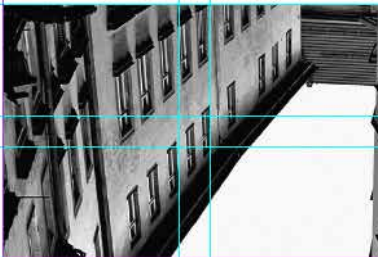
Skala 90%

MIEJSCOWOŚĆ,
MIASTECZKO,
WIOSKA,
CENTRUM,
TEREN, GMINA,
WIEŚ, OSADA, DOM,
CITY, MIEJSCE,
BUDYNEK, LOKUM,
MIEJSCÓWKA,
ULICA, OKOLICA,
METROPOLIA



Miasto

1. «duży, gęsto i planowo zabudowany teren»
2. pot. «ludność zamieszkująca ten teren»



8

30mm

175mm

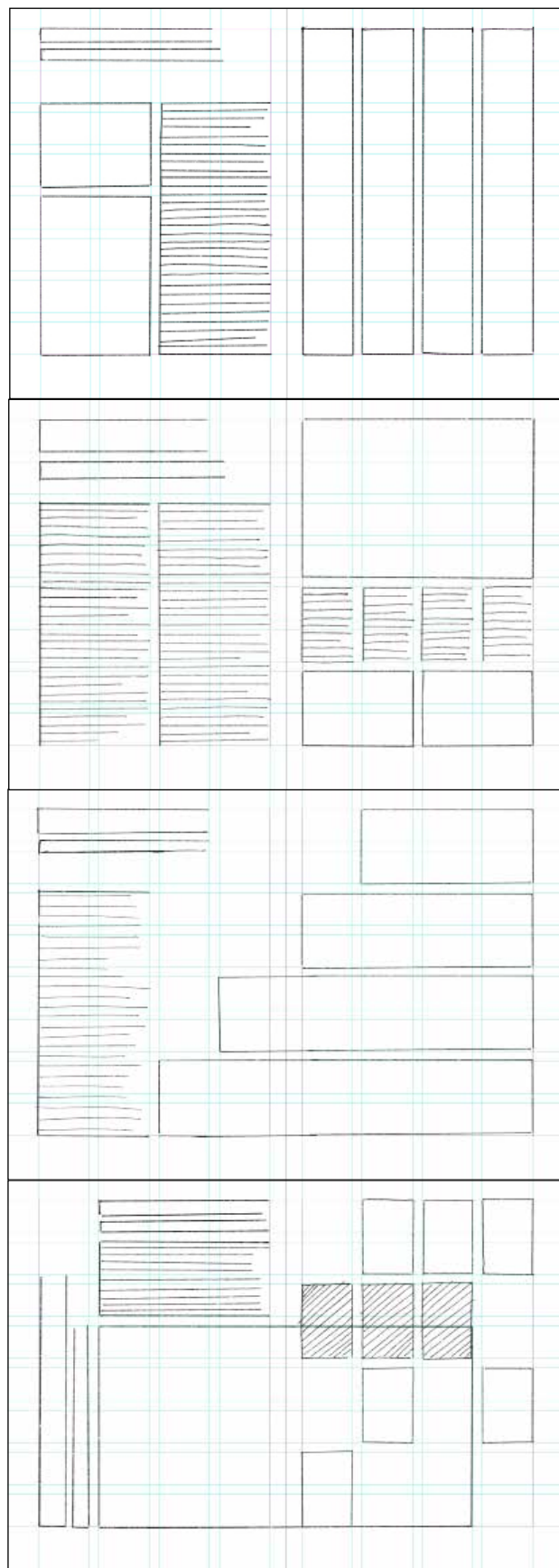
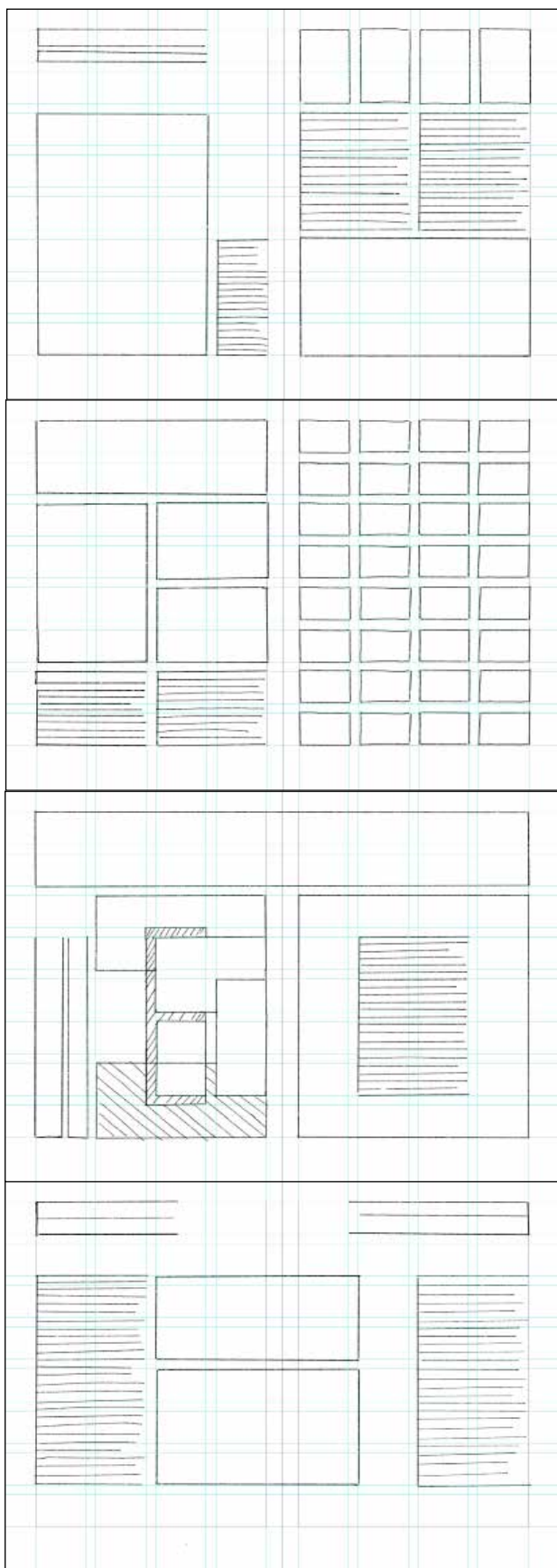
Co to jest *miasto*?

Miasto to złożona struktura przestrzenna, społeczna oraz kulturowa, będąca rezultatem procesów historycznych, gospodarczych i demograficznych. Jest to obszar charakteryzujący się dużą gęstością zabudowy, rozwiniętą infrastrukturą oraz różnorodnością funkcji, takich jak mieszkalnictwo, handel, transport, edukacja czy rozrywka. Jest to układ architektoniczny i urbanistyczny, nie tylko stanowiący materialną manifestację rozwoju cywilizacyjnego, ale też będący nośnikiem narracji historycznych, kulturowych i estetycznych, które kształtują sposób postrzegania danej

przestrzeni przez odbiorców. To nie tylko zbiór budynków, ulic i placów, lecz przede wszystkim żywy organizm, gdzie codzienność spotyka się z wyjątkowością, a indywidualne ścieżki splatają się w jedną, wspólną tkanę życia miejskiego. Fizyczna infrastruktura i społeczna dynamika wzajemnie na siebie oddziałują, tworząc unikalny mikroświat, będący odbiciem współczesnych wyzwań i możliwości. Przestrzeń zbudowana przez ludzi i dla ludzi, nieustannie się zmienia, oddycha rytmem swoich mieszkańców, jest miejscem współistnienia ludzi, zmysłów, współczesności i historii.



przykładowe układy



MIEJSCOWOŚĆ,
 MIASTECZKO,
 WIOSKA, CEN-
 TRUM, TEREN,
 GMINA, WIEŚ,
 OSADA, DOM,
 CITY, MIEJSCE,
 BUDYNEK, LO-
 KUM, MIEJ-
 SCÓWKA, ULICA,
 OKOLICA, ME-
 TROPOLIA

Miasto

1. «duży, gęsto i planowo zabudowany teren»
2. pot. «ludność zamieszkująca ten teren»

Co to jest miasto?

Miasto to złożona struktura przestrzenna, społeczna i kulturowa, będąca rezultatem procesów historycznych, gospodarczych i demograficznych oraz odzwierciedlająca zjawiska funkcjonujące w niej warstwy społeczne, fizyczne i emocjonalne. Jest to obszar charakteryzujący się dużą gęstością zabudowy, rozwiniętą infrastrukturą oraz różnorodnością funkcji, takich jak mieszkalnictwo, handel, transport, edukacja czy rozrywka. Jest to układ architektoniczny i urbanistyczny, nie tylko stanowiący materialną

manifestację rozwoju cywilizacyjnego, ale też będący nośnikiem narracji historycznych, kulturowych i estetycznych, które kształtują sposób postrzegania danej przestrzeni przez odbiorców. To nie tylko zbiór budynków, ulic i placów, lecz przede wszystkim żywy organizm, gdzie codzienność spotyka się z wyjątkowością, a indywidualne ścieżki spletają się w jedną, wspólną tkankę życia miejskiego. Fizyczna infrastruktura i społeczna dynamika wzajemnie na siebie oddziałują, tworząc unikalny mikroświat, będący odbiciem współczesnych wyzwań i możliwości. Przestrzeń zbudowana przez ludzi i dla ludzi, nieustannie się zmienia, oddecha rytmem swoich mieszkańców, jest miejscem współistnienia ludzi, zmysłów, współczesności i historii.

Przestrzenie pomiędzy

Miasto jest otoczone polami uprawnymi i otoczony gęstą siecią dróg, komunikacyjnych, infrastrukturalnych, sportowych, ale także tych bardziej abstrakcyjnych, emocjonalnych, społecznych, kulturowych i intelektualnych. To, co nie mieści się w granicach miasta, jest jego otoczeniem – sąsiaduje z nim, ale nie jest jego częścią. To przestrzenie pomiędzy, które stanowią jego granice i jego siłę. To przestrzenie, które sąsiadują z miastem, ale nie są jego częścią. To przestrzenie, które sąsiadują z miastem, ale nie są jego częścią. To przestrzenie, które sąsiadują z miastem, ale nie są jego częścią.

W tym miejscu, gdzie miasto spotyka się z otoczeniem, powstają przestrzenie, które sąsiadują z miastem, ale nie są jego częścią. To przestrzenie, które sąsiadują z miastem, ale nie są jego częścią. To przestrzenie, które sąsiadują z miastem, ale nie są jego częścią. To przestrzenie, które sąsiadują z miastem, ale nie są jego częścią. To przestrzenie, które sąsiadują z miastem, ale nie są jego częścią.

W tym miejscu, gdzie miasto spotyka się z otoczeniem, powstają przestrzenie, które sąsiadują z miastem, ale nie są jego częścią. To przestrzenie, które sąsiadują z miastem, ale nie są jego częścią. To przestrzenie, które sąsiadują z miastem, ale nie są jego częścią. To przestrzenie, które sąsiadują z miastem, ale nie są jego częścią. To przestrzenie, które sąsiadują z miastem, ale nie są jego częścią.

- ZAJĘCI
- PROBOWKA
- SCZUŁA
- FRAGMENTY
- SFERZENA
- OBLASKI
- MOMENTY

Posiadać miejsce

W tym miejscu, gdzie miasto spotyka się z otoczeniem, powstają przestrzenie, które sąsiadują z miastem, ale nie są jego częścią. To przestrzenie, które sąsiadują z miastem, ale nie są jego częścią. To przestrzenie, które sąsiadują z miastem, ale nie są jego częścią. To przestrzenie, które sąsiadują z miastem, ale nie są jego częścią. To przestrzenie, które sąsiadują z miastem, ale nie są jego częścią.

W tym miejscu, gdzie miasto spotyka się z otoczeniem, powstają przestrzenie, które sąsiadują z miastem, ale nie są jego częścią. To przestrzenie, które sąsiadują z miastem, ale nie są jego częścią. To przestrzenie, które sąsiadują z miastem, ale nie są jego częścią. To przestrzenie, które sąsiadują z miastem, ale nie są jego częścią. To przestrzenie, które sąsiadują z miastem, ale nie są jego częścią.

Dzielnica I Śródmieście

W tym miejscu, gdzie miasto spotyka się z otoczeniem, powstają przestrzenie, które sąsiadują z miastem, ale nie są jego częścią. To przestrzenie, które sąsiadują z miastem, ale nie są jego częścią. To przestrzenie, które sąsiadują z miastem, ale nie są jego częścią. To przestrzenie, które sąsiadują z miastem, ale nie są jego częścią. To przestrzenie, które sąsiadują z miastem, ale nie są jego częścią.

- STARE MIASTO
- WAWEL
- NOWY ŚWIAT
- STRABON
- KAZIMIERZ
- KIEJSEK
- WISŁA
- PLASKO

W tym miejscu, gdzie miasto spotyka się z otoczeniem, powstają przestrzenie, które sąsiadują z miastem, ale nie są jego częścią. To przestrzenie, które sąsiadują z miastem, ale nie są jego częścią. To przestrzenie, które sąsiadują z miastem, ale nie są jego częścią. To przestrzenie, które sąsiadują z miastem, ale nie są jego częścią. To przestrzenie, które sąsiadują z miastem, ale nie są jego częścią.

Rytm i kompozycja

Kolejnym zagadnieniem, które należało rozwiązać była całościowa dynamika publikacji, bowiem dobranie odpowiedniego schematu znacząco wpływa na odbiór treści. Punktem wyjścia do zrozumienia projektowania rytmu publikacji było znalezienie odniesienia w utworach muzycznych. Rytm ma za zadanie wprowadzić pewną powtarzalność, porządek i tempo przekazu. Chcąc zachować balans między chaotyczną estetyką i różnorodną treścią wizualną, a czytelnością i spójnością, postanowiłam zbalansować swobodny charakter poszczególnych rozkładówek prostym i uporządkowanym rytmem. Pozwala to na łatwiejsze i bardziej intuicyjne odnajdywanie się w strukturze treści. Odpowiedni rytm i kompozycja pomagają także zrównoważyć dynamiczne i statyczne elementy publikacji, zapewniając czytelnikowi zarówno chwile skupienia, jak i wizualnego „oddechu”.

Rytm publikacji bazuje na oddzielaniu złożonych graficznie i wieloelementowych rozdziałów, rozkładówkami wypełnionymi zdjęciami, bez tekstu, która spełnia funkcję wizualnego „refrenu”. Strony działowe wpływają na tempo odbioru przewodnika oraz tworzą dodatkową warstwę wizualną. Powtarzalne elementy takie jak typografia, czy motyw ilustracji mapy, definicje nadają publikacji spójności, a zarazem pomagają odbiorcy zrozumieć układ. Oprócz wyżej wymienionych powodów, podczas planowania schematu publikacji kierowałam się również samym motywem miasta, chciałam, żeby projekt układu, nawiązywał do unikalnego rytmu i energii miejskiej – kontrastu i symbiozy między powtarzalnością, a elementami przelamującymi ją.

Miejskie tętno oraz sama struktura urbanistyczna stanowiła inspirację również podczas projektowania układu pojedynczych, samodzielnych rozkładówek. Układy bazujące na prostokątach mają budzić skojarzenia z budynkami, ulicami, planami miasta. Wprowadzenie na niektórych stronach powtarzających się elementów mapy, dodaje dodatkowy kontekst wizualny. Wzajemne uzupełnienie się porządku i chaosu jest odzwierciedlone w gridzie, który pozwala na eksperymentalne i luźne układy, a jednocześnie nadaje całości spójność. Ta dwoistość chaosu i struktury odnosi się do samej istoty miasta, gdzie różnorodność form i nieoczywiste relacje między elementami tworzą unikalny charakter przestrzeni. Kompozycja rozkładówek jest wsparciem dla narracji i oddziałowuje na dynamikę odbioru.

Krakowskim targiem

Archiwizacja i konserwacja historycznych pomieszczeń, które zostały zniszczone w wyniku działań wojennych i powojennych. W tym celu konieczne jest wybudowanie nowych pomieszczeń, które będą pełniły funkcję magazynu i wystaw. W tym celu konieczne jest wybudowanie nowych pomieszczeń, które będą pełniły funkcję magazynu i wystaw.



Targ w dzielnicy I

Wzrost Projektu
Adrian Kozłowski
Wzrost Projektu to biuro architektoniczne z siedzibą w Warszawie, które zajmuje się projektowaniem i realizacją inwestycji w dziedzinie architektury i urbanistyki.



Lokal(n)e

Archiwizacja i konserwacja historycznych pomieszczeń, które zostały zniszczone w wyniku działań wojennych i powojennych. W tym celu konieczne jest wybudowanie nowych pomieszczeń, które będą pełniły funkcję magazynu i wystaw.



1. restauracja lub pomieszczenie usługowe 2. mieszkania lub lokale

KOONOWY,
FUNK,
ALCANTARA,
BETEL.

Archiwizacja i konserwacja historycznych pomieszczeń, które zostały zniszczone w wyniku działań wojennych i powojennych. W tym celu konieczne jest wybudowanie nowych pomieszczeń, które będą pełniły funkcję magazynu i wystaw.

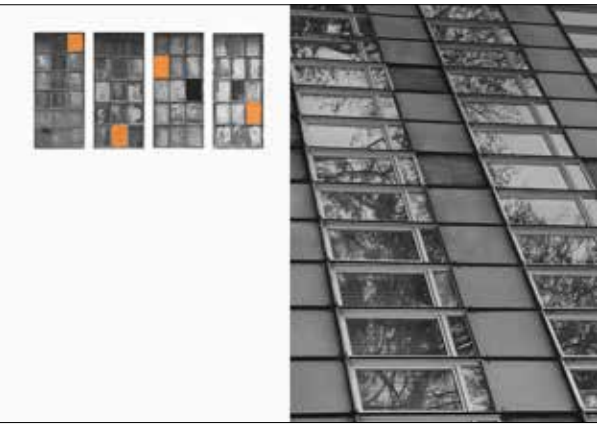


Bary mleczne

Archiwizacja i konserwacja historycznych pomieszczeń, które zostały zniszczone w wyniku działań wojennych i powojennych. W tym celu konieczne jest wybudowanie nowych pomieszczeń, które będą pełniły funkcję magazynu i wystaw.



Archiwizacja i konserwacja historycznych pomieszczeń, które zostały zniszczone w wyniku działań wojennych i powojennych. W tym celu konieczne jest wybudowanie nowych pomieszczeń, które będą pełniły funkcję magazynu i wystaw.



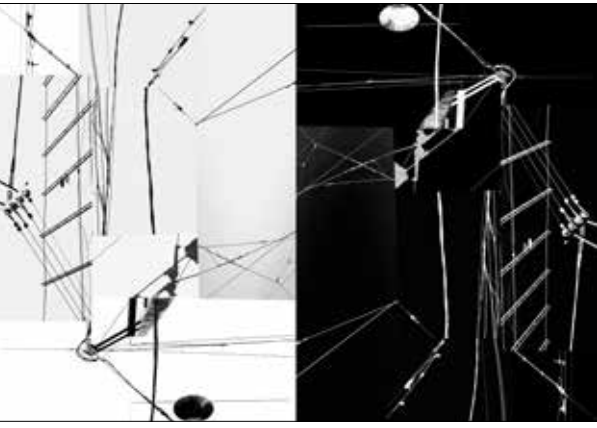
Ruch

Archiwizacja i konserwacja historycznych pomieszczeń, które zostały zniszczone w wyniku działań wojennych i powojennych. W tym celu konieczne jest wybudowanie nowych pomieszczeń, które będą pełniły funkcję magazynu i wystaw.



1. restauracja lub punkt usługowy w otwartej przestrzeni 2. restauracja lub punkt usługowy w otwartej przestrzeni

Archiwizacja i konserwacja historycznych pomieszczeń, które zostały zniszczone w wyniku działań wojennych i powojennych. W tym celu konieczne jest wybudowanie nowych pomieszczeń, które będą pełniły funkcję magazynu i wystaw.



Typografia

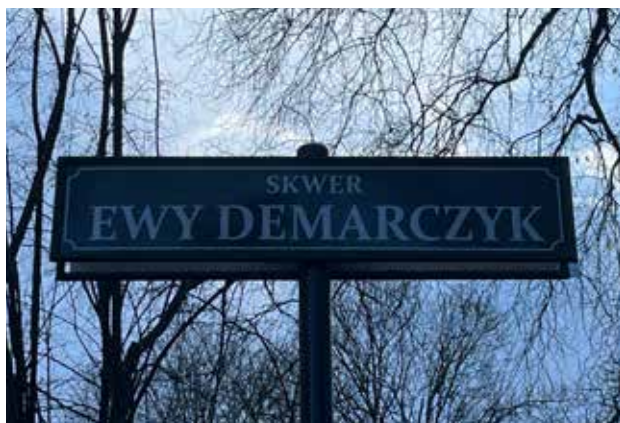
Pracę nad typografią rozpoczęłam od dokonania podziału na rodzaje tekstów, mające pojawić się w publikacji. Wyróżniłam:

- Nagłówki
- Tekst ciągły
- Wyróżnione: definicje, cytaty, fragmenty
- Przypisy
- Podpisy pod ilustracjami

Chcąc, aby cała publikacja i jej elementy miały eksperymentalny, luźny charakter, chciałam wykorzystać typografię jako element wprowadzający poczucie ujednolicenia i spójności, dlatego – mimo, iż zależało mi na różnorodności estetycznej na wielu płaszczyznach – zdecydowałam się na ograniczenie krojów pisma do dwóch. Pierwszym składałam nagłówki i teksty wyróżnione.

Drugim – tekst ciągły oraz przypisy. Ze względu na taki podział, głównym założeniem przy wyborze odpowiednich krojów, była mnogość stylów, aby móc mieć większy wybór i podstawę do odróżniania poszczególnych tekstów od siebie.

Dokonując wyborów kroju pisma do tytułów, podtytułów i tekstów wyróżnionych, punktem wyjścia była analiza Dzielnicy 1 w aspekcie typograficznym. Po zawężeniu tematu do tablic adresowych, szukałam kroju, który charakterem kojarzyłby się z uśrednionym wizerunkiem tablic widniejących na krakowskich kamienicach – klasyczne, cechujące się dużymi kontrastami i przecienieniami w obrębie litery. Z kolei decydując się na kroje pisma do tekstu ciągłego, przypisów i podpisów pod ilustracjami zależało mi na jak najlepszej czytelności, ale równie eleganckim i tradycyjnym charakterze, który korespondowałby ze stylem nagłówek.



Wykorzystane kroje pisma:

Georgia regular

Libre Bodoni medium

Libre Bodoni bold

Libre Bodoni bold italic

Tekst ciągły

Georgia Regular 10,5/12,5 pkt

Nagłówki

Libre Bodoni Bold, *Bold italic* 40/45 pkt

Definicje

Libre Bodoni Medium 14/6,8 pkt

Wyrónione słowa

Libre Bodoni Medium 16/17 pkt

GEORGIA

AĄBCĆDEEFGHIJKLŁMNŃOÓPRSŃTUWXYZŹŹ
aąbcćdeęfghijklłmnńoóprśstuvwxyzźź
1234567890!@#\$%^&*()

LIBRE BODONI

AĄBCĆDEEFGHIJKLŁMNŃOÓPRSŃTUWXYZŹŹ
aąbcćdeęfghijklłmnńoóprśstuvwxyzźź
1234567890!@#\$%^&*()

Miasto to złożona struktura przestrzenna, społeczna oraz kulturowa, będąca rezultatem procesów historycznych, gospodarczych i demograficznych. Jest to obszar charakteryzujący się dużą gęstością zabudowy, rozwiniętą infrastrukturą oraz różnorodnością funkcji, takich jak mieszkalnictwo, handel, transport, edukacja czy rozrywka. Jest to układ architektoniczny i urbanistyczny, nie tylko stanowiący materialną manifestację rozwoju cywilizacyjnego, ale też będący nośnikiem narracji historycznych, kulturowych i estetycznych, które kształtują sposób postrzegania danej

Co to jest *miasto?*

**MIEJSCOWOŚĆ,
MIASTEczKO,
WIOSKA,
CENTRUM,
TEREN, GMINA,
WIEŚ, OSADA, DOM,
CITY, Miejsce,
BUDYNEK, LOKUM,
MIEJSCÓWKA,
ULICA, OKOLICA,
METROPOLIA**

Miasto

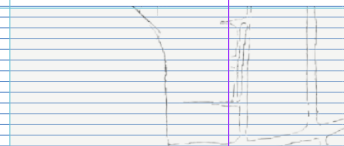
1. «duży, gęsto i planowo zabudowany teren»
2. pot. «ludność zamieszkująca ten teren»

**MIEJSCOWOŚĆ,
MIASTECZKO,
WIOSKA,
CENTRUM,
TEREN, GMINA,
WIEŚ, OSADA, DOM,
CITY, MIEJSCE,
BUDYNEK, LOKUM,
MIEJSCÓWKA,
ULICA, OKOLICA,
METROPOLIA**



Miasto

1. «duży, gęsto i planowo zabudowany teren»
2. pot. «ludność zamieszkująca ten teren»



Co to jest *miasto?*

Miasto to złożona struktura przestrzenna, społeczna oraz kulturowa, będąca rezultatem procesów historycznych, gospodarczych i demograficznych. Jest to obszar charakteryzujący się dużą gęstością zabudowy, rozwiniętą infrastrukturą oraz różnorodnością funkcji, takich jak mieszkalnictwo, handel, transport, edukacja czy rozrywka. Jest to układ architektoniczny i urbanistyczny, nie tylko stanowiący materialną manifestację rozwoju cywilizacyjnego, ale też będący nośnikiem narracji historycznych, kulturowych i estetycznych, które kształtują sposób postrzegania danej

przestrzeni przez odbiorców. To nie tylko zbiór budynków, ulic i placów, lecz przede wszystkim żywy organizm, gdzie codzienność spotyka się z wyjątkowością, a indywidualne ścieżki splatają się w jedną, wspólną tkankę życia miejskiego. Fizyczna infrastruktura i społeczna dynamika wzajemnie na siebie oddziałują, tworząc unikalny mikroświat, będący odbiciem współczesnych wyzwań i możliwości. Przestrzeń zbudowana przez ludzi i dla ludzi, nieustannie się zmienia, oddycha rytmem swoich mieszkańców, jest miejscem współistnienia ludzi, zmysłów, współczesności i historii.

Kolorystyka

Przewodnik jest zachowany w skali szarości z dominantą kolorystyczną w formie wyróżnionych fragmentów tekstu lub zdjęć i ilustracji. Wybrana przeze mnie paleta kolorystyczna bezpośrednio odnosi się do kolorów dominujących w Dzielnicy I. Opierałam się na analizie kolorystycznej Starego Miasta wykonanej w ramach przedmiotu Wiedza o barwie, prowadzonego przez dr hab. Agatę Kwiatkowską-Lubańską, prof. ASP i mgr Martę Osipczuk (był to projekt Direction Earth w ramach Iceland, Lichtenstein Norway Grants, współpraca ASP Kraków, Uniwersytetu NTNU w Trondheim oraz LHI w Reykjaviku). Zadanie polegało na wykonaniu inwentaryzacji barw historycznego centrum Krakowa. Praca realizowana była w zespole, w składzie: Melita Szymula, Michał Tadeusz, Zuzanna Wierzba.

Zadanie wykazało, że w centrum Krakowa dominują ciepłe kolory, beże, żółcienie.

Bazując na wynikach wybrałam kolor, nawiązujący do przeważających w historycznym centrum Krakowa barw, ale w bardziej nasyconym i żywym wariacie, który pozwoli na podkreślenie elementów publikacji w czytelny i wyrazisty sposób.

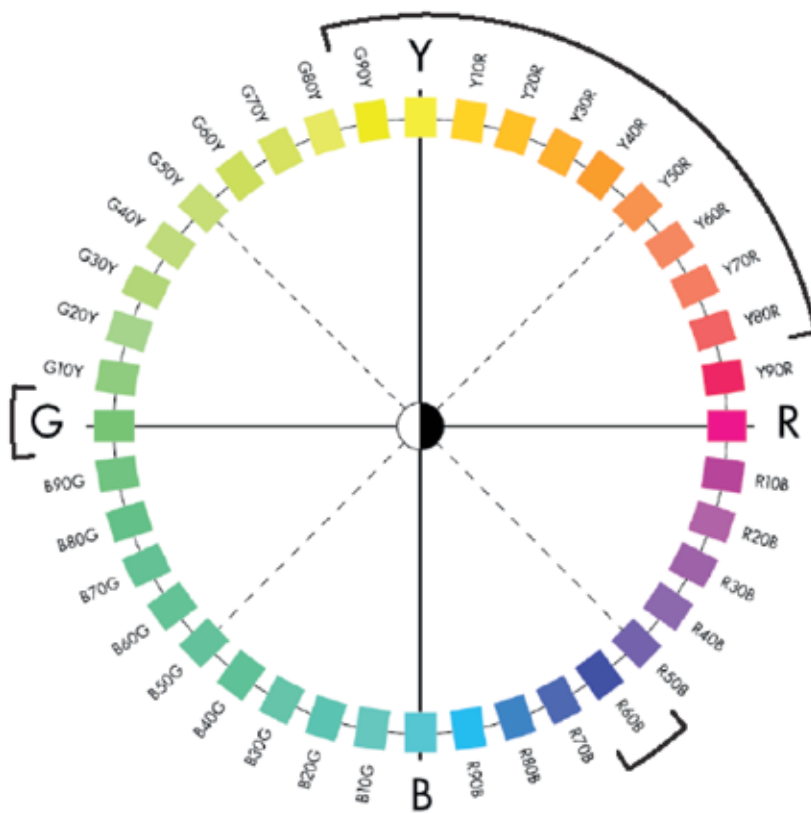


C: 15%

M: 55%

Y: 89%

K: 0%



Fragment pracy wykonanej w ramach przedmiotu Wiedza o barwie

Oprawa

Wydrukowano na
wkład książki – Keaycolour Recycled 100g/m³
obwoluta i notatki – Nautilus super white 90 g/m³
okładka – Tektura introligatorska 2mm, 1260/m³

Oprawa szyta nićmi,
Otwarty grzbiet
Twarda oprawa, okleina z folią matową, bez zawijki

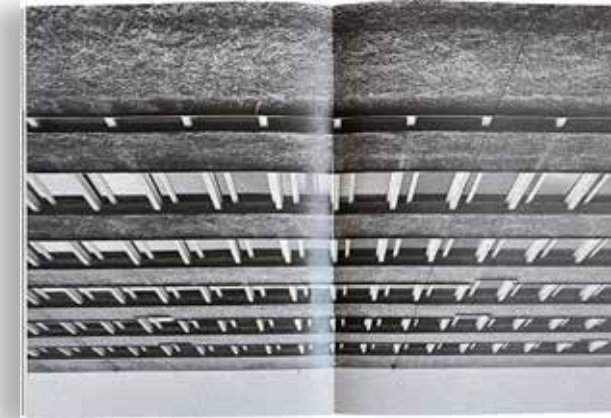
Zuzanna Wierzba

Przestrzenie

Alternatywny przewodnik po Krakowie



znak



5. Treść przewodnika

Przewodnik składa się z 13 rozdziałów, rozłożonych na 88 stronach. Każdy rozdział odnosi się do innego tematu. W swojej strukturze projekt różni się od tradycyjnych przewodników, ponieważ zawarte w nim treści nie są „turystycznymi poradami”, lecz osobistymi przemyśleniami o różnych aspektach relacji człowieka z przestrzenią. Teksty zatem przeplatają się łącząc treści analizujące różne aspekty krajobrazu miejskiego z tekstami o bardziej literackim charakterze. Takie odchodzenie od konwencji typowych przewodników jest świadomym zabiegiem, mającym nakłaniać odbiorcę do refleksji. Każdy rozdział stanowi odrębną część, ale wszystkie łączą się w spójną narrację, tworząc całościowy obraz miasta. W przewodniku znajduje się również mapka zawarta na obwolucie, z zaznaczonymi miejscami opisanymi w przewodniku oraz koperta na „znaleziska”.

Spis treści przewodnika:

Wstęp

Dzielnica I

Krakowskim targiem

Lokal(n)e

Bary mleczne

Kolory i tekstury

Architektura

Przestrzenie pomiędzy

Ruch

Tymczasowość

Posiada miejsce

O uważności – podsumowanie

Notatki

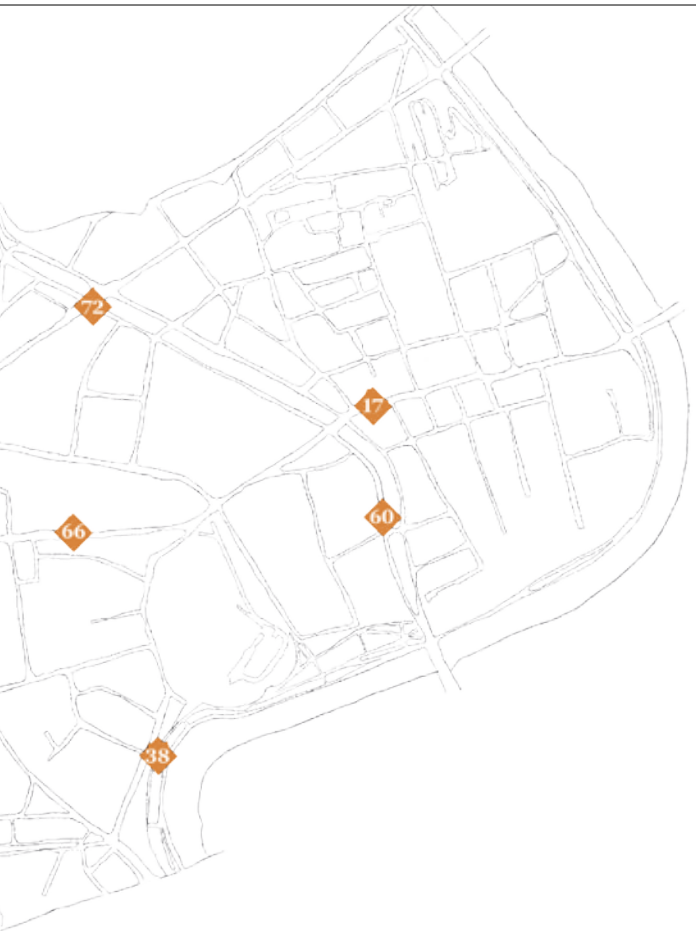
Przewodnik nie ogranicza się do spełniania funkcji informacyjnej, ma za zadanie inspirować i skłaniać do przemyśleń i wyostrenia wrażliwości. Forma narracji jest nakierowana na budowanie emocjonalnej relacji z odbiorcą, celem było, aby czytelnik poczuł się jako uczestnik, a nie tylko obserwator przestrzeni miejskiej. Każdy rozdział stanowi swojego rodzaju ćwiczenie w budowaniu wrażliwości i ma na celu pomóc w zrozumieniu konceptu bycia częścią miasta oraz odczuwania go w świadomy sposób. Mimo że, tematy poszczególnych tekstów mogą wydawać się odległe, to łączy je to, że oddają dynamikę i esencję miejskiego rytmu. Szukając odpowiednich zagadnień inspirowałam się problematyką i charakterystyką starego miasta – jego różnorodnością, kontrastami i autentycznością oraz zdecydowałam poruszyć się te tematy, które w moim odczuciu najlepiej są zarazem uniwersalne, jak i odzwierciedlające specyfikę Dzielnicy I w Krakowie. Zdecydowałam się skupić na Dzielnicy I, ponieważ osobiście jest mi najbliższa – to tu najczęściej bywam i doświadczam miejskiego życia. Jej specyfika, łącząca warstwy historyczne, kulturowe i codzienność mieszkańców, najlepiej oddaje charakter eksploracji, do której zachęca przewodnik. Jednocześnie przewidziana jest możliwość rozszerzenia serii o kolejne dzielnice, by kontynuować poszukiwanie miejskiej autentyczności w innych rejonach Krakowa.

Do redakcji tekstów zawartych w projekcie wykorzystałam sztuczną inteligencję (Chat GPT). Ostatecznego sprawdzenia dokonał człowiek.

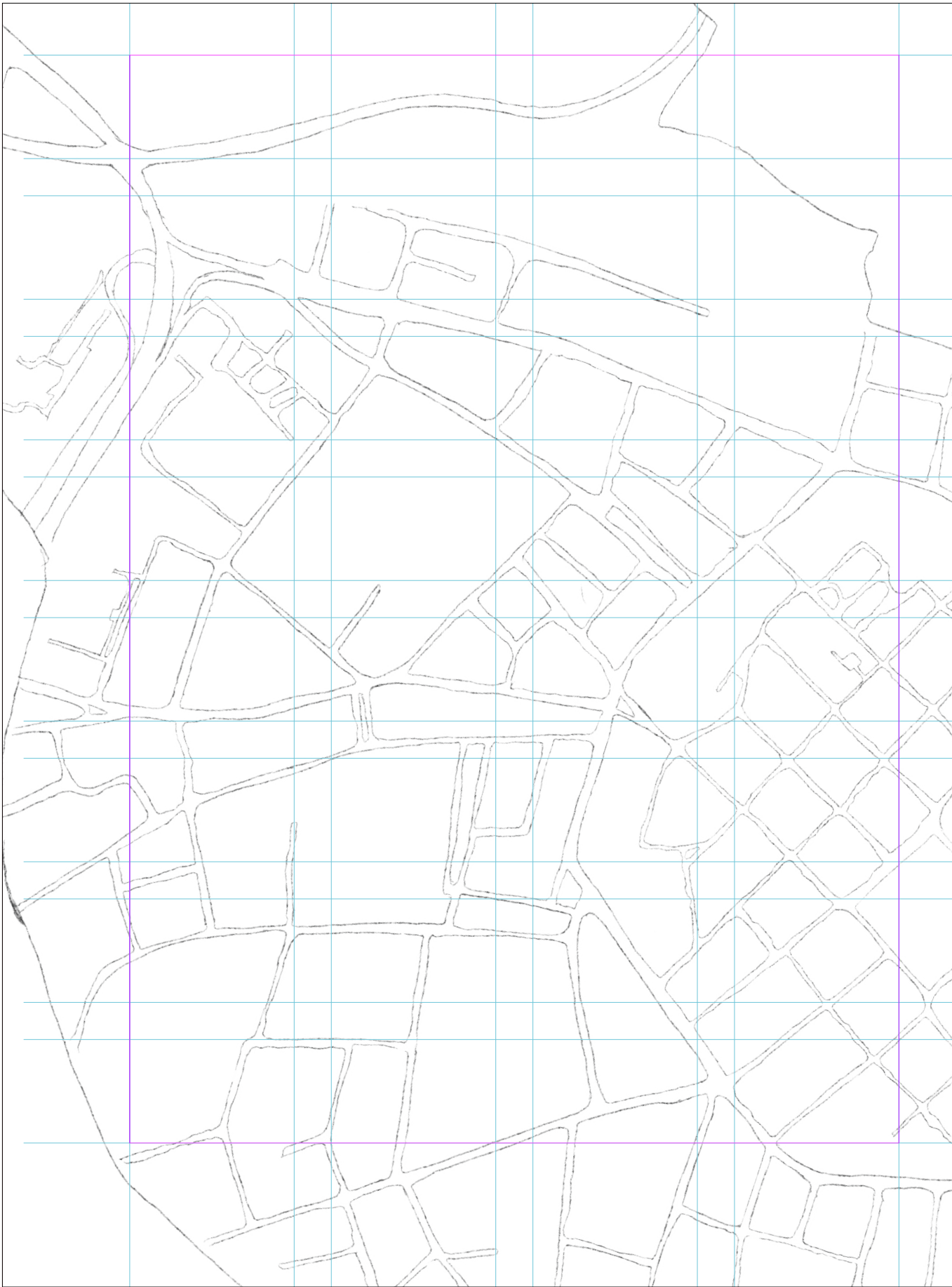
Wykonując i wybierając fotografie mające pojawić się w publikacji, chciałam, aby oddawały one charakter eksploracji i doświadczania miasta. Są dość różnorodne i eklektyczne, przedstawiają sytuacje z życia, krajobrazy miejskie, ludzi, detale, abstrakcyjne formy. Są one autentyczne – nie poddane nadmiernej stylizacji albo obróbce, zachowane w surowym, niekiedy reportażowym stylu. Część z nich jest bardziej staranna, wykonana aparatem fotograficznym, część rozmazana, spontaniczna, w ruchu, zrobiona słabej jakości kamerą w telefonie. „Przypadkowość” wizualna jest tu kluczowym elementem, zdjęcia celebują nieprzewidywalność. Ich celem nie jest przekazywanie informacji, nie pokazują one konkretnych czy przydatnych miejsc, lecz pozwalają poczuć atmosferę, rytm codzienności i ulotne momenty, które definiują życie w danej okolicy.



Obwoluta w skali 75%
Prezentowane na kolejnych stronach przykłady
rozkładówek w skali 100%



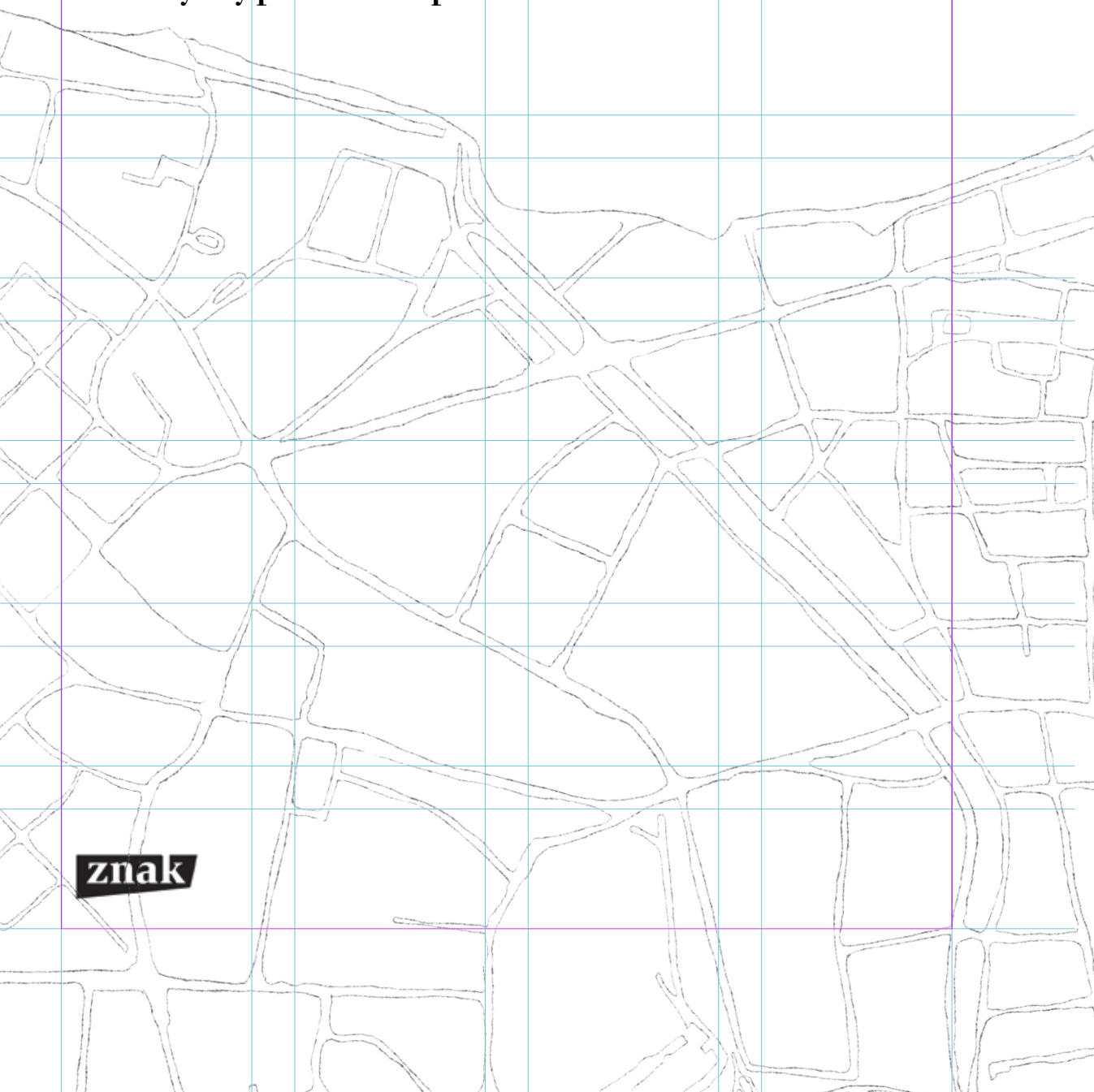
-  Miejsce pokazane w przewodniku – numer wskazuje stronę
-  ul. Podwale
-  ul. Beera Meiselsa
-  Rynek Kleparska
-  ul. Św. Tomasza
-  ul. Zacisze
-  Bulwar Czerwiński
-  ul. Piotra Michaowskiego
-  ul. Grodzka
-  ul. Józefa Dietla



Zuzanna Wierzba

Przestrzenie

Alternatywny przewodnik po Krakowie





Co to znaczy być *mieszkańcem?*

Mieszkaniec to osoba zamieszkująca określoną przestrzeń – miasto, dzielnicę, wieś czy inny obszar – w sposób trwały lub tymczasowy, która wchodzi w interakcję z otoczeniem zarówno fizycznym, jak i społecznym, stając się uczestnikiem lokalnego życia. Nie ogranicza się jedynie do zajmowania konkretnej przestrzeni mieszkalnej, lecz świadomie lub nieświadomie wpływa na kształtowanie charakteru i funkcji danej społeczności czy miejsca. Jego działania współtworzą dynamikę życia miejskiego. Nie jest jedynie użytkownikiem przestrzeni, lecz także jej współtwórcą i świadkiem zachodzących w niej zmian. To przede wszystkim relacja z miejscem, które staje się nie tylko punktem na mapie, ale także codziennym kontekstem życia – mieszkańca definiuje właśnie ta intymność, znajomość każdego zakątka i akceptacja jego niedoskonałości. Widzi brzydotę, zmęczenie, szarość, ale akceptuje je i nawet docenia. To przebywanie z miejscem, nie tylko w nim. Nie chodzi tu wyłącznie o posiadanie adresu, ale o relację pełną warstw, wspomnień i drobnych szczegółów, które sprawiają, że miasto nie jest już tylko miejscem, ale czymś znacznie głębszym. Każdy zauważony szczegół z czasem zaczyna tworzyć jedyną w swoim rodzaju mapę

wspomnień, więzi, drobnych punktów zaczepienia – miasto staje się częścią codziennego rytuału, częścią tożsamości.

Istotnym aspektem bycia mieszkańcem jest rozumienie, że miasto to żywy organizm, zmieniający się wraz z czasem i ludźmi, którzy w nim żyją, a także posiadanie umiejętności budowania więzi z przestrzenią, nawet jeśli czasem miasto przytłacza hałasem, chaosem lub anonimowością. To balans między poczuciem wspólnoty a zachowaniem własnej indywidualności w zbiorowej tkance miasta, ale również odpowiedzialność za miejsce, które się zamieszkuje – dbanie o jego przestrzeń, kulturę i przyszłość, by pozostało żywe, autentyczne i otwarte.



Mieszkaniec

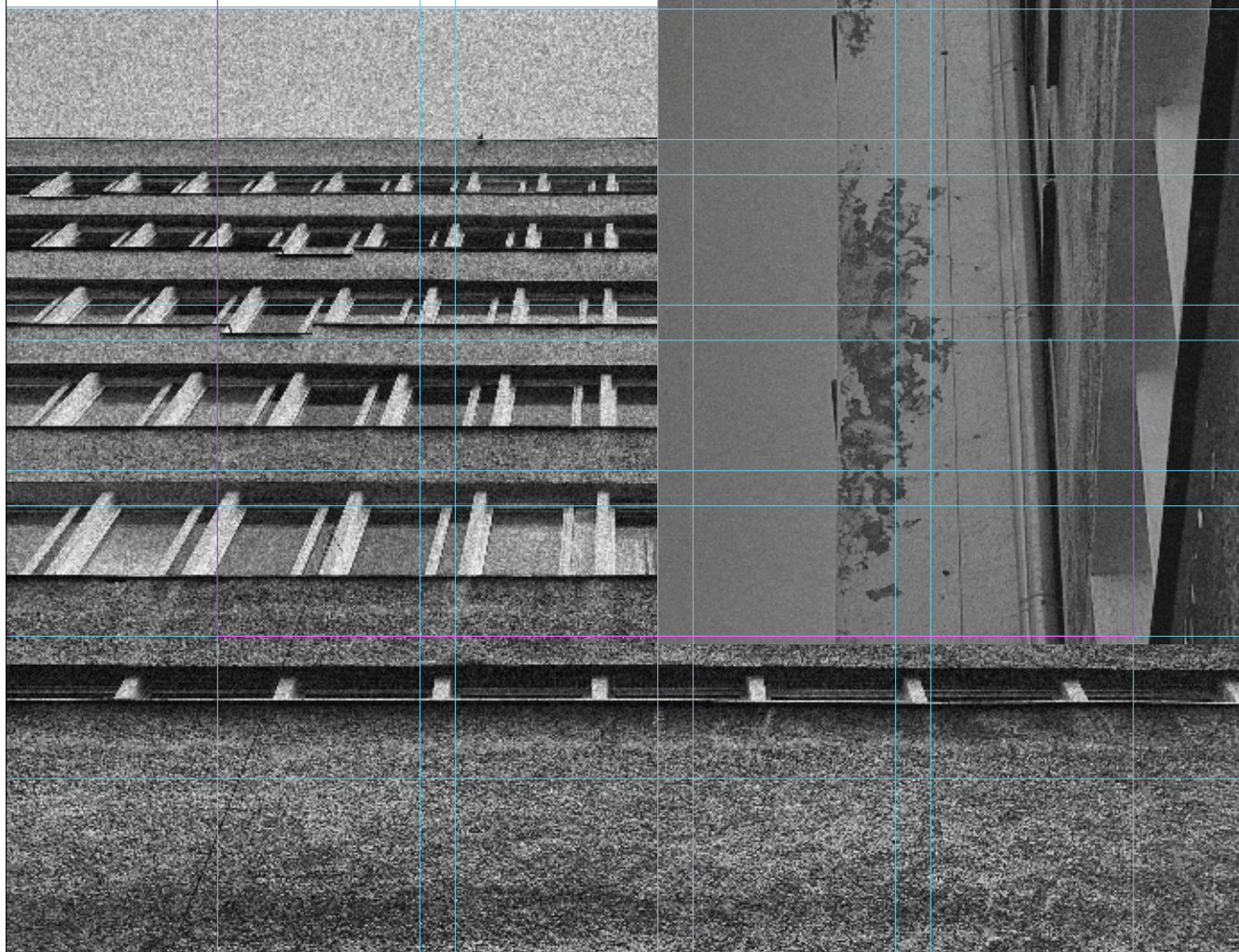
«osoba stale mieszkająca w jakimś miejscu»

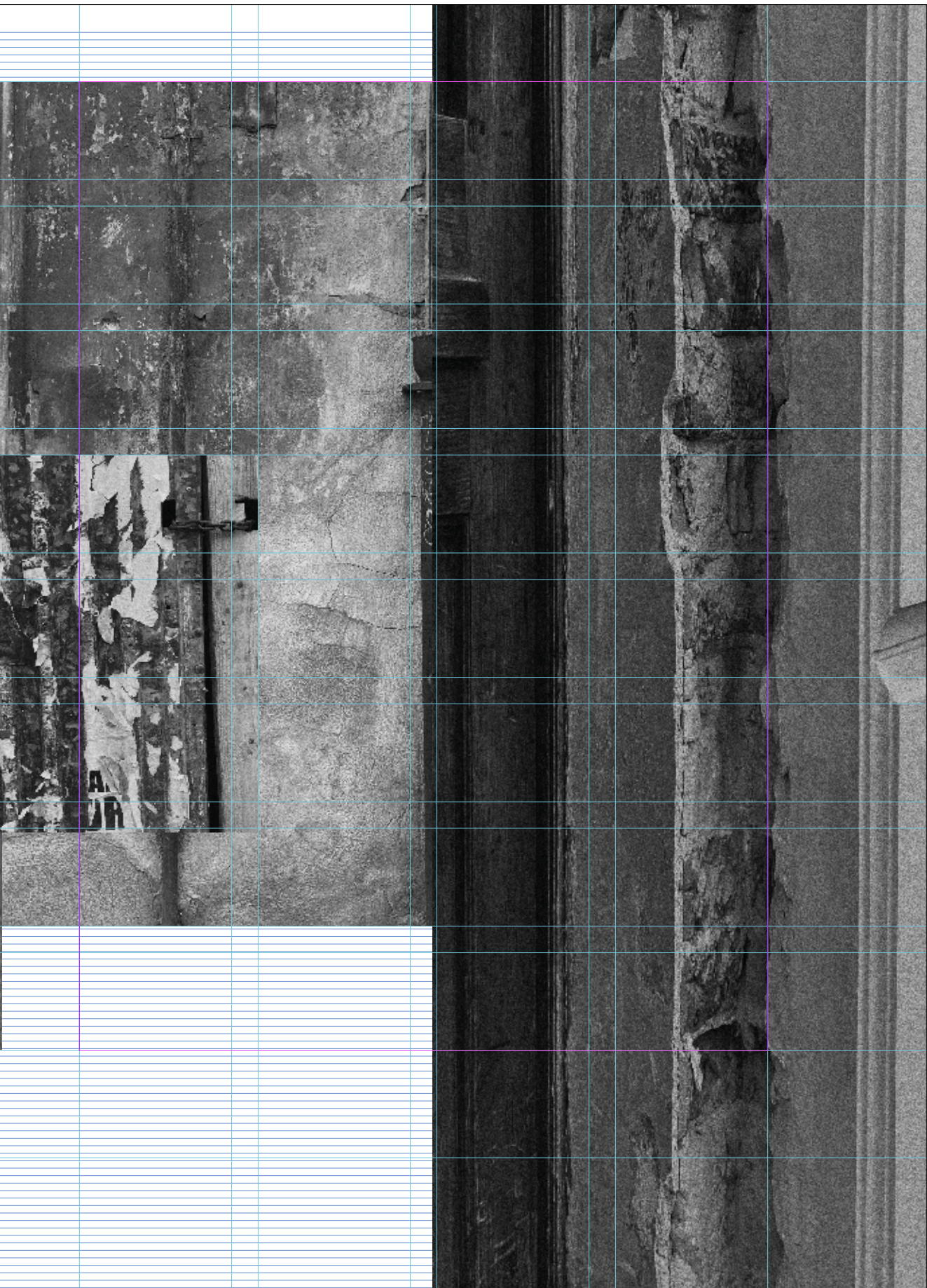
Mieszkać

1. «zajmować jakieś pomieszczenie i traktować je jako główne miejsce swojego pobytu»
2. «o zwierzętach: mieć gdzieś swoje siedlisko»
3. «o uczuciach, stanach itp.: być gdzieś, panować»

Kolory i tekstury

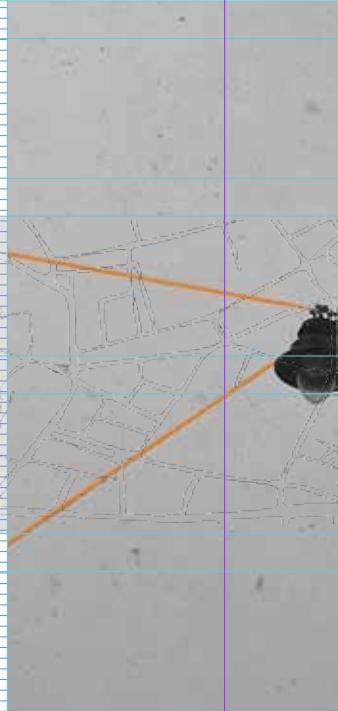
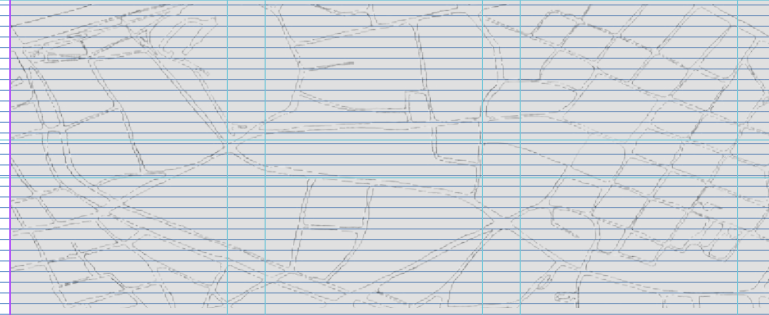
Kolory i faktury otaczającej nas rzeczywistości rzadko bywają postrzegane jako istotne elementy zwiedzania. Mimo to, warto przyrzeć się tej warstwie miejskiej, ponieważ choć jest powszechna, łatwo dostępna i wszechobecna, jej wyjątkowość często umyka naszej uwadze. Kraków w swoich fakturach i kolorach to pulsujący, eklektyczny kolaż, pełen równowagi między minionym, a współczesnym. Każdy detal krakowskiej tkanki miejskiej – od łuszczących się ścian kamienic po wyblakłe szyldy i barwne plamy graffiti – układa się w niepowtarzalną mozaikę, która oddaje klimat tego miejsca – kontrastowy, ale spójny.





Tego rodzaju przestrzenie są przejściowe i tymczasowe, a jednocześnie stanowią nieodłączny element codzienności. To w nich najbardziej czuć, jak miasto zmienia się każdego dnia. Nowe trasy, które wyznaczamy sobie idąc do pracy czy szkoły, pojawiające się i znikające graffiti, plakaty koncertów odklejające się od słupów ogłoszeniowych, nowe ścieżki wydeptane przez mieszkańców na trawnikach. Każdy krok, każdy gest, każda decyzja dokłada kolejną warstwę do przestrzeni miejskich, które nigdy nie pozostają takie same.

Jednocześnie przestrzenie pomiędzy są ulotne, fragmentaryczne, nieuchwytnie. Nie doświadczamy miasta jako całości –



ści – przeżywamy je w ułamkach, w krótkich migawkach. Słyszymy muzykę płynącą z otwartego okna, obserwujemy powiewające pranie, przechodzimy obok odrapanego muru, który wcześniej był pokryty farbą. Wszystko to dzieje się mimochodem, przypadkiem, w ruchu – i w tym tkwi esencja miejskiego doświadczenia.

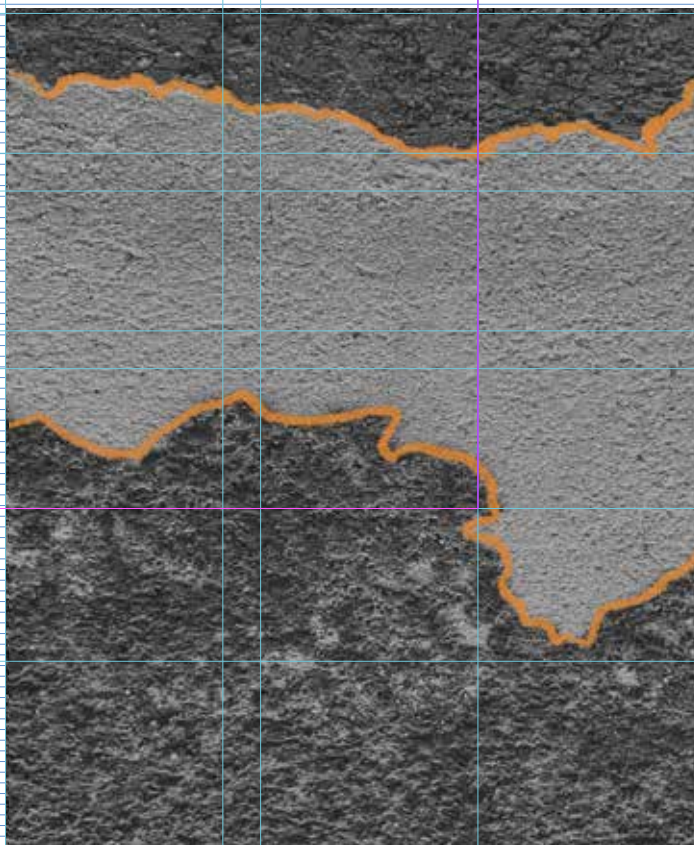
Miasto nieustannie się zmienia, ale pozostaje też dziwnie znajome. Nawet gdy niektóre miejsca znikają – bar, który kiedyś odwiedzaliśmy, sklep, który został zamknięty – pozostaje pewien stały rytm, który buduje nasze poczucie bezpieczeństwa. Przestrzenie pomiędzy są częścią tej równowagi – są tłem,

w którym codzienność miesza się z niespodzianką. To właśnie one przypominają, że miasto nie jest statycznym zbiorem budynków czy ulic, ale procesem, ruchem, współdzieloną chwilą.

W przestrzeniach pomiędzy najbardziej odczuwamy dynamikę życia miejskiego. Nie są to przestrzenie „zaprojektowane” – nikt nie przewidział, że stara klatka schodowa stanie się miejscem, w którym ktoś zatrzyma się na chwilę, by spojrzeć przez okno, albo że róg ulicy przyciągnie muzyka z gitarą. To te nieoczywiste fragmenty przestrzeni sprawiają, że miasto żyje, że można je odkrywać na nowo każdego dnia.

Są one także miejscem przemijania i zapomnienia. Ślady, które zostawiamy – naklejka na latarni, butelka pozostawiona na parapecie, inicjały wyryte na ławce – same w sobie są efemeryczne. Zostaną przysłonięte, usunięte, znikną, by zrobić miejsce nowym śladom, nowym historiom. W tym tkwi ich niezwykła wartość – przypominają o ciągłej płynności i wielowarstwowości miejskiego życia.

**ZAULKI,
PODWÓRKA,
SCHODY,
CHWILE
FRAGMENTY,
SPOJRZENIA,
ODBLASKI,
MOMENTY**



Posiadać miejsce

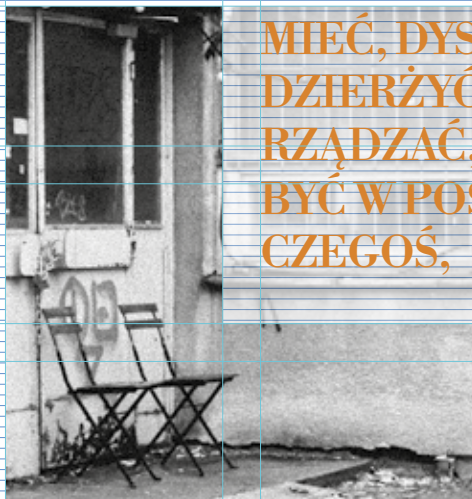
Człowiek od zawsze miał w sobie naturalną potrzebę tworzenia, przekształcania i personalizowania przestrzeni, w której żyje. W tej potrzebie kryje się coś rozkosznego – zdolność nadawania miejscom osobistego charakteru, uczynienia ich czymś więcej niż tylko pustą przestrzenią. W mieście, pełnym anonimowości i pędu, ta ludzka zdolność manifestuje się na niezliczone sposoby, często niepozornie, lecz zawsze wymownie.

Wejdziesz do dowolnego baru i skierujesz się do toalety. Ściany pomazane są podpisami, odręcznymi rysunkami, hasłami, które ktoś kiedyś tam zostawił, często bez konkretnego celu, ale z wewnętrzną potrzebą pozostawienia śladu. Każdy z tych napisów to opowieść – czasem śmieszna, czasem nieprzystająca do reszty, czasem nostalgiczna. Podobnie graffiti na miejskich murach – nielegalne, chaotyczne, ale zawsze pełne ekspresji. To dowód na to, że ludzie chcą coś powiedzieć miastu, a czasem po prostu siebie w nim oznaczyć.

Ale to nie tylko graffiti i bazygroły. Spójrz w górę podczas wieczornego spaceru i zauważ światła w oknach – każdy odcień, każda lampa opowiada coś o swoim właścicielu. Balkon, na którym piętrzą się rośliny lub suszy się pranie, zdaje się szeptać o codzienności mieszkańca, który tam mieszka. Balkony bywają małe i niezauważalne, ale to właśnie one zdradzają

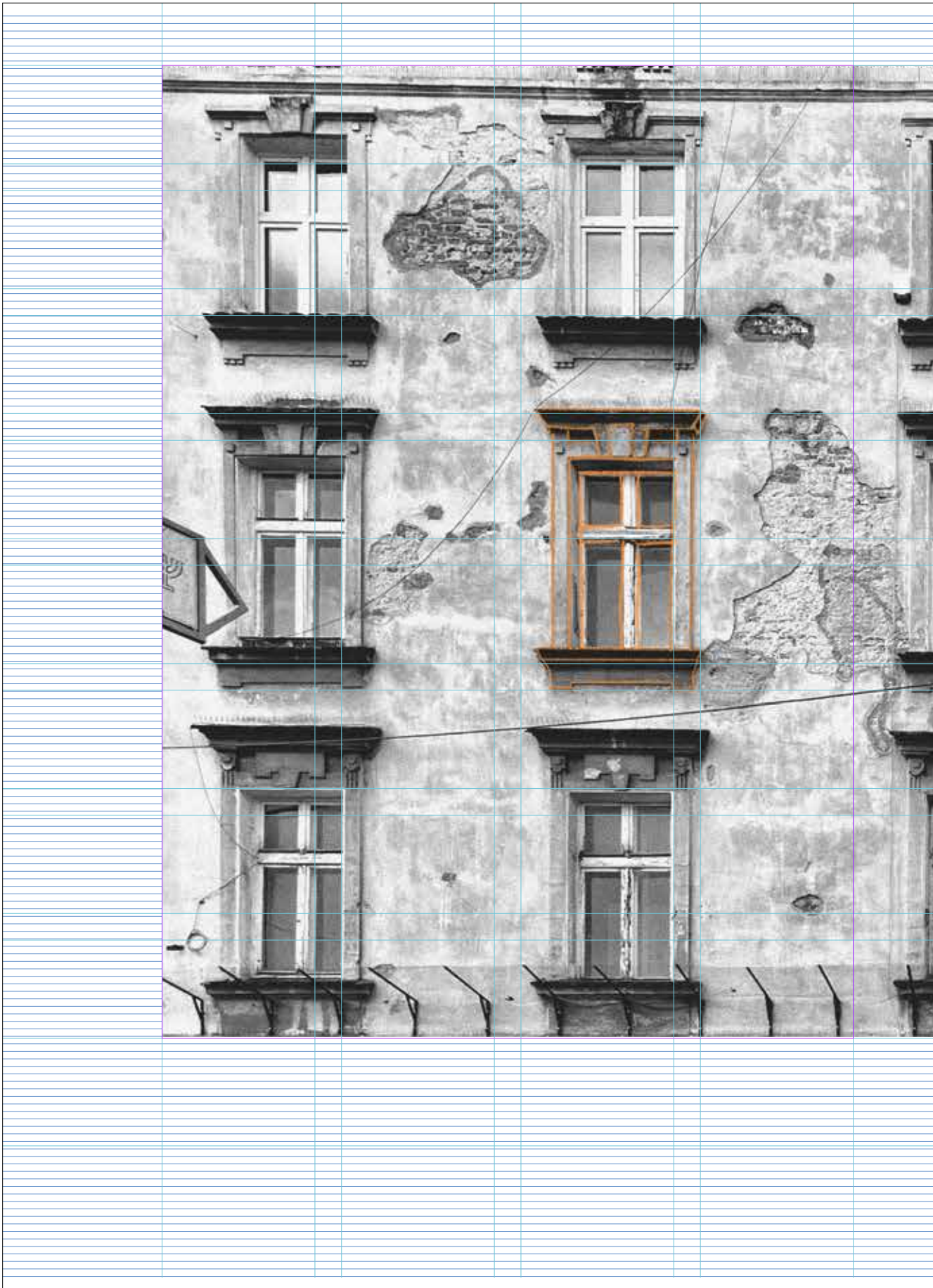
charakter miasta – dekoracje, meble, czy choćby niewielka donica z kwiatami nadają przestrzeni indywidualności.

Idąc ulicą, mijamy plakaty wydarzeń kulturalnych, starannie przyklejone do słupów ogłoszeniowych i tablic informacyjnych. Każdy plakat jest chwilowy, wisi przez moment, a potem znika, ale przez ten krótki czas staje się częścią miejskiego pejzażu. Informują o nadchodzących koncertach, wystawach, spotkaniach. Są dowodem na to, że miasto żyje i jest tworzone przez ludzi, którzy chcą coś pokazać, coś przeżyć, coś zaproponować innym.

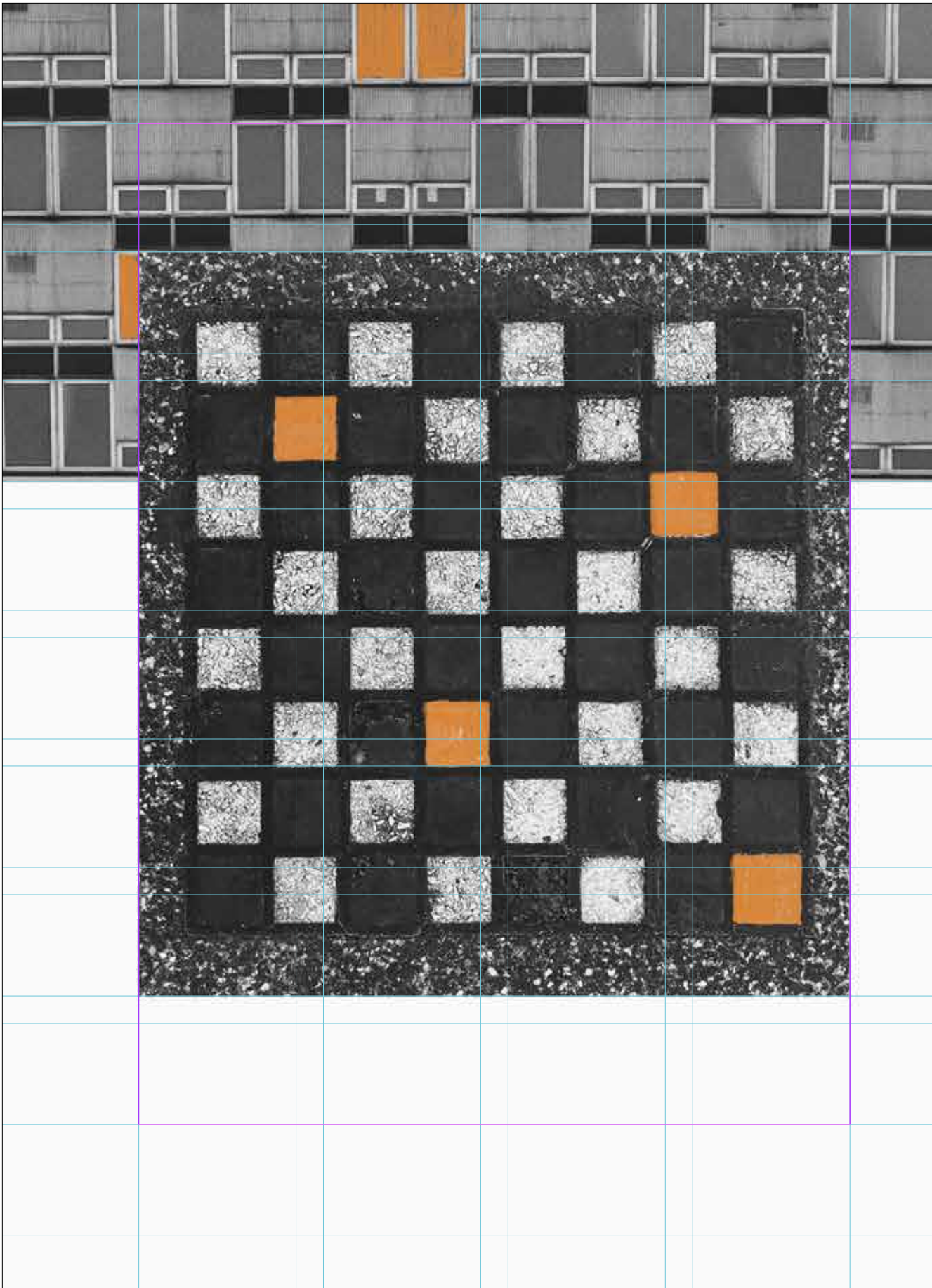


**MIEĆ, DYSPONOWAĆ,
DZIERŻYĆ, ROZPO-
RZĄDZAĆ, TRZYMAĆ,
BYĆ W POSIADANIU
CZEGOŚ,**

Przestrzeń prywatna, tak jak pokój w mieszkaniu, jest mikroświatem tożsamości. To właśnie w niej najbardziej wyraziście odbija się osobowość człowieka – ulubiony plakat z koncertu, pamiątki z podróży, sposób, w jaki książki układają się na półce, nawet ich tytuły i układ są małą mapą tego, kim ktoś jest. To samo można dostrzec w lokalnym sklepie, gdzie na ladzie stoi kubek z herbatą sprze-







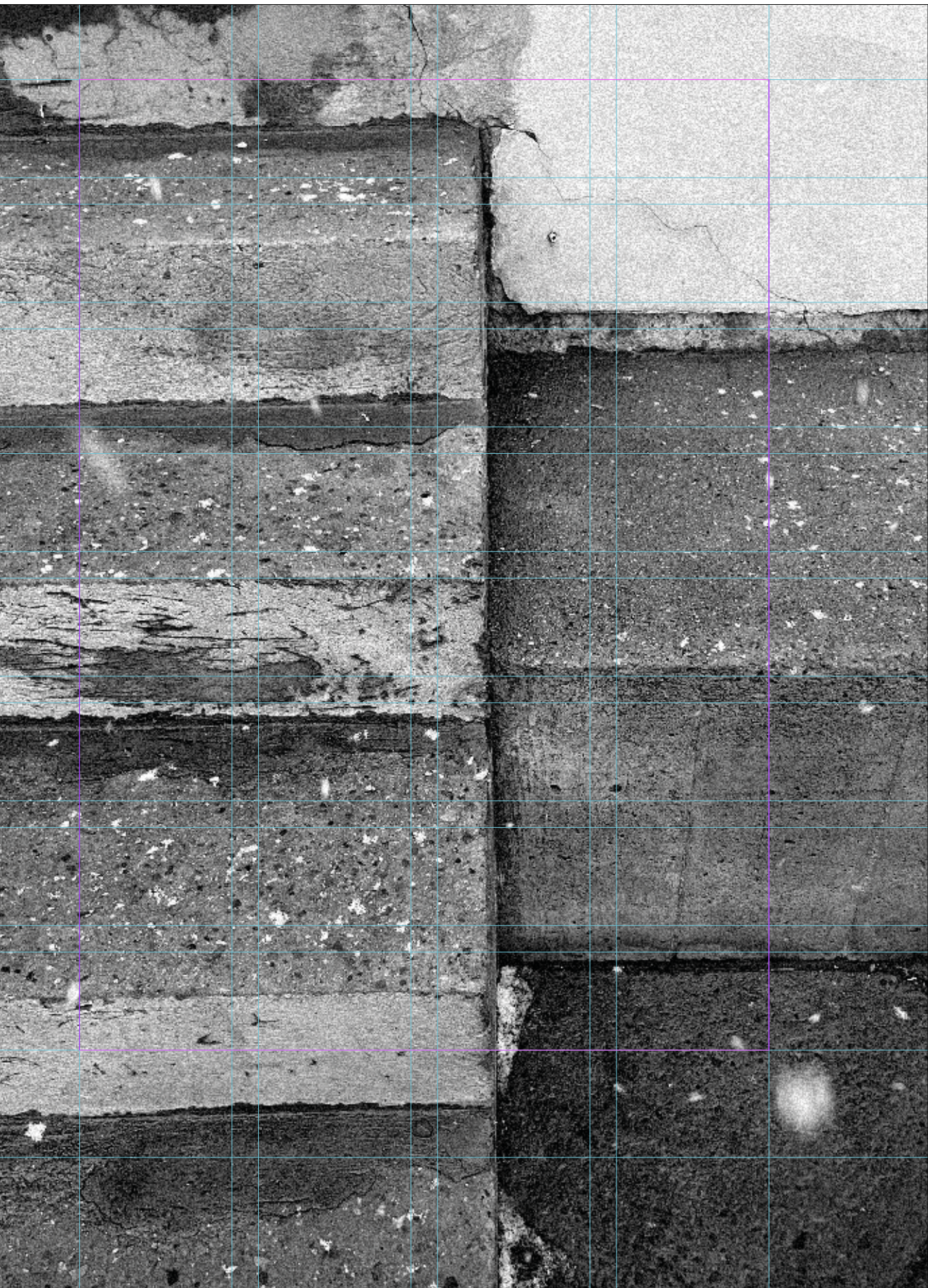


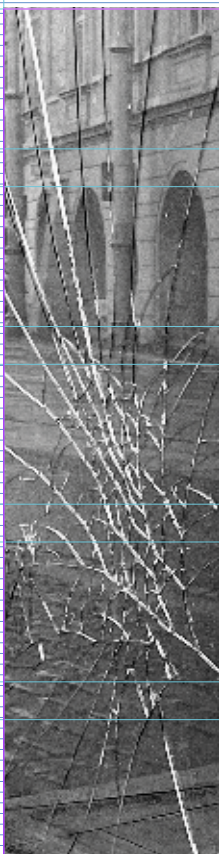
Architektura

Architektura Krakowa to opowieść o mieście zapisana w kamieniu, cegle i betonie. Gotyckie kościoły, renesansowe arkady, kamienice z odrapanym tynkiem i nowoczesne szklane konstrukcje tworzą wielowarstwową przestrzeń, w której historia przenika się z teraźniejszością. Każdy budynek, bez względu na wiek, jest tłem codziennego życia i nośnikiem pamięci.

Miejskie przestrzenie nie są jednak statyczne. Architektura żyje razem z mieszkańcami – balkony pełne kwiatów, ściany pokryte graffiti, okna, za którymi migają wieczorne światła, tworzą nieformalny dialog człowieka z budynkami. Remonty, przebudowy czy zmieniający się właściciele knajp sprawiają, że przestrzeń wciąż się odnawia, choć pozornie trwała. To, co kiedyś było zapomnianym pustostanem, dzisiaj może stać się nowym centrum kultury.

Krakowska architektura jest scenografią pełną kontrastów. Stare koegzystuje z nowym: monumentalne fasady sąsiadują z nowoczesnymi bryłami, kameralne dziedzińce ukrywają się tuż obok turystycznych arterii, a postindustrialne przestrzenie zyskują zupełnie nową tożsamość. Miasto zmienia się w zależności od pory dnia i roku, od światła i cienia – o poranku odkrywamy detale fasad, które wieczorem giną w półmroku.



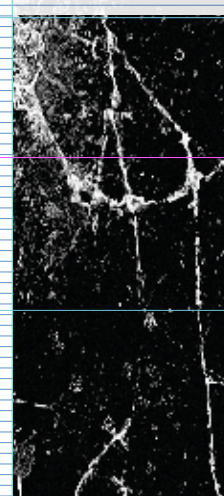
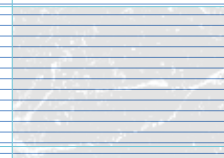


Ruch

Ruch jako „niemiejsca” to esencja miejskiego życia. Ulice, chodniki, tramwaje, rowery – wszystko to składa się na nieustanny rytm miasta, który pulsuje od świtu do zmierzchu, by w nocy przejść w subtelniejsze, bardziej leniwe tempo. W mieście ruch nie jest tylko fizycznym przemieszczaniem się z punktu A do punktu B; jest to także ruch idei, emocji, spojrzeń

Każda forma ruchu w mieście – od tłumu przechodniów na zatłoczonym deptaku po samotnego rowerzystę w parku – buduje jego krajobraz. Jest jak choreografia, w której każdy element współtworzy obraz miasta jako dynamicznego, zmiennego organizmu. Ale ruch to nie tylko fizyczność; to również przepływ informacji, dźwięków, światła. Codziennie obserwujemy, jak miasto zmienia się w odpowiedzi na rytmy poranka, południa i wieczoru, a także na pory roku

Ruch w mieście to także narzędzie poznania. Przemierzając się, doświadczamy miasta zmysłami – zauważamy zapach świeżo pieczonego chleba, słyszymy dźwięk klaksonu na zatłoczonej ulicy, czujemy szorstkość kostki brukowej pod stopami.



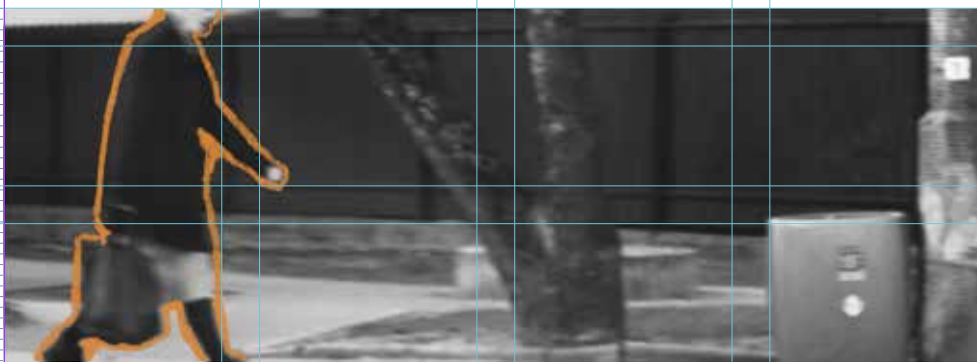
Ruch

1. «zmiana położenia punktu materialnego w stosunku do innych punktów dokonująca się w czasie»

2. «zmiana położenia ciała ludzkiego, zwierzęcego lub jego części; też: sposób poruszania się»

To ciągle odkrywanie detali, które z pozoru są nieważne, ale budują naszą relację z przestrzenią.

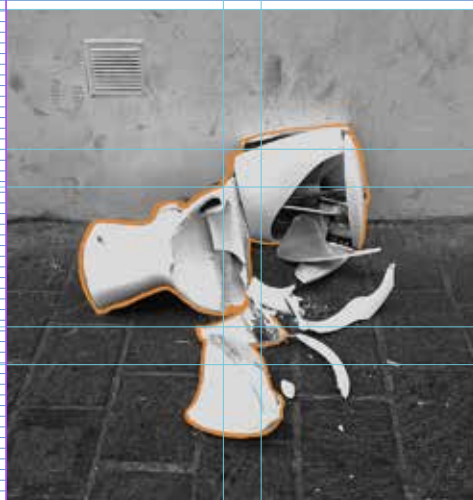
W ruchu tkwi piękno przypadkowości – nigdy nie wiemy, na co trafimy za kolejnym rogiem. Może to być graffiti na ścianie kamienicy, którego wcześniej nie zauważyliśmy, albo przejeżdżająca ulicą orkiestra dęta, organizująca niespodziewany spektakl w miejskim chaosie. Ruch w mieście to życie w jego najbardziej widocznej formie – nieustanny, spontaniczny i zawsze pełen niespodzianek.

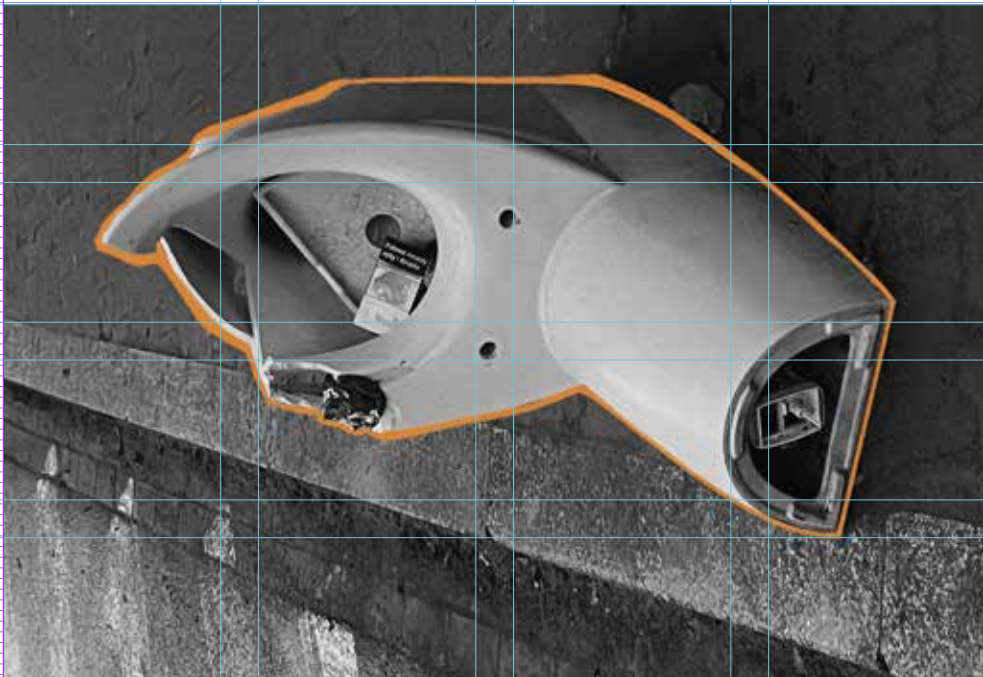
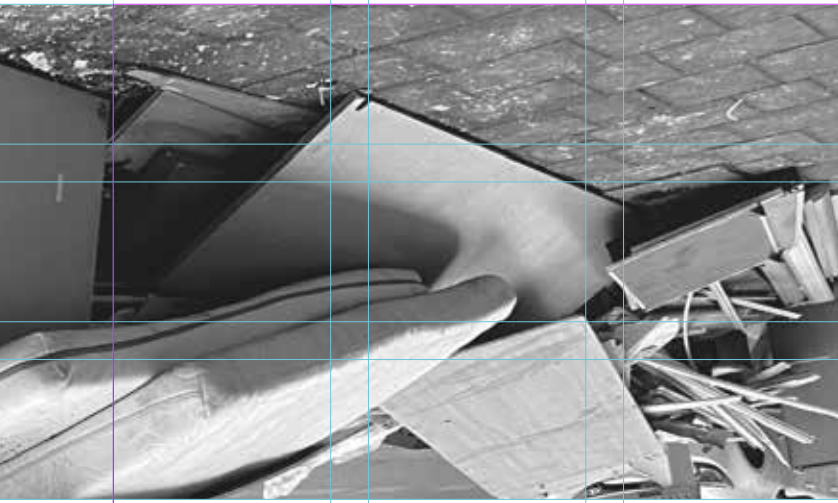


Ta harmonia między zmiennością, a trwałością sprawia, że miasta fascynują. Są jednocześnie chwilowe i wieczne, kruche i silne, chaotyczne i spójne. W tym ciągłym przepływie ludzi, historii, wydarzeń i emocji kryje się ich prawdziwa natura – nigdy nieuchwytna, zawsze w ruchu. To właśnie dlatego miasta są przestrzeniami, które inspirować, uczą pokory wobec czasu i przypominają o tym, jak ulotne, a jednocześnie jak cenne jest życie.



**CHWILOWY,
CZASOWY,
PRZEJŚCIOWY,
OKRESOWY
DORAŹNY,
PROWIZO-
RYCZNY,
NIETRWAŁY,
SEZONOWY,
DORYWCZY**





O uważności

Uważność to sztuka bycia tu i teraz – dostrzegania szczegółów, których na co dzień nie dostrzegamy w pośpiechu. To moment, w którym zamiast prześlizgiwać się po powierzchni codziennych spraw, świadomie dostrzegamy to, co nas otacza. Jest to zauważanie szczegółów, które zwykle umykają – faktury starej kamienicy, cienia rzucanego przez drzewo na chodnik, dźwięku kroków w porannym pośpiechu.

Uważność pozwala dostrzec, że miasto to nie tylko budynki i ulice, ale sieć relacji – między ludźmi, miejscami, historią i przyszłością. To przestrzeń, która żyje dzięki naszej obecności i naszym działaniom. Kiedy zaczynamy traktować miasto jako coś więcej niż funkcjonalną scenerię, zaczynamy widzieć, że każdy zakątek opowiada jakąś historię, że każda ściana, każdy brukowany chodnik, każdy park to fragment większej całości.

Relacja z miastem to relacja z codziennością. To, jak patrzymy na przestrzeń wokół nas, kształtuje nasze samopoczucie i sposób, w jaki się w niej poruszamy.

Każdy krok, każdy oddech w przestrzeni miasta to okazja do spojrzenia na świat z innej perspektywy. Uważność to zaproszenie, by nie tylko być w mieście, ale być z miastem. By zbudować relację opartą na ciekawości, szacunku i wzajemnym wpływie. By dostrzegać, że to, co czasem wydaje się chaosem, jest tak naprawdę misterną układanką, której jesteśmy częścią.

Dlaczego to ważne? Bo przestrzeń, w której żyjemy, wpływa na nas bardziej, niż często zdajemy sobie sprawę. Miasto to doskonałe miejsce, by tę sztukę praktykować, bo kryje w sobie zarówno chaos, jak i harmonię, piękno, ale też coś zwyczajnego, a czasem wręcz szorstkiego. Warto po prostu patrzeć – z ciekawością, bez oceniania, i pozwolić sobie na bycie częścią tej zmiennej i różnorodnej całości.

Relacja z miastem to coś więcej niż codzienne poruszanie się w jego przestrzeni. To dostrzeganie nie tylko tego, co zachwyca, ale też tego, co zaskakuje, czego nie rozumiemy, co wydaje się nieuporządkowane. To zadawanie pytań – co mnie tu przyciąga? Dlaczego pewne miejsca budzą mój niepokój, a inne dają ukojenie? Dokąd zmierzam szukając konkretnych odczuć? Miasto jest jak lustro – pokazuje nam fragmenty naszej własnej osobowości, czasem odbija nasz wewnętrzny chaos, a czasem naszą potrzebę harmonii.

Relacja z miastem jest jak każda inna relacja – wymaga czasu, cierpliwości i akceptacji. Nie zawsze jest łatwa, czasem męczy, a czasem inspiruje. Ale gdy dajemy sobie szansę na prawdziwe doświadczenie, zaczynamy dostrzegać, że miasto to nie tylko przestrzeń, w której żyjemy, ale organizm, który oddycha, zmienia się, rozwija.

Patrz. Słuchaj. Bądź.

Abstrakt

Celem pracy dyplomowej było zaprojektowanie przewodnika po Krakowie, który łączyłby w sobie funkcję użytkową z refleksyjnym spojrzeniem na miasto. Wykorzystując kontekst Dzielnicy I w Krakowie, przewodnik odpowiada na problem szybkiego i nieuważnego życia, proponując odbiorcy nie tylko praktyczne wskazówki, ale przede wszystkim inspirację do uważniejszego doświadczania przestrzeni miejskiej, zachęcając odbiorcę do zbudowania z nią indywidualnej relacji.

Kolorystyka publikacji, utrzymana głównie w czerni i bieli, została wzbogacona o ciepły odcień pomarańcza, który podkreśla kluczowe elementy i wprowadza dynamikę. Warstwa wizualna współgra z różnorodnością treści – od refleksji nad uważnością i relacją z miastem po ilustracje, zdjęcia oraz teksty inspirowane miejskim życiem.

Projekt stanowi nie tylko zapis obserwacji, ale także zaproszenie do eksplorowania miasta z otwartością, wrażliwością i świadomością jego różnorodności oraz wielowymiarowości.

Abstract

The aim of this diploma project was to design a guide to Kraków that combines practical functionality with a reflective perspective on the city. Using the context of District I in Kraków, the guide addresses the issue of fast-paced and inattentive living, offering not only practical tips but, above all, inspiration for a more mindful experience of urban space, encouraging the reader to build a personal connection with it.

The publication's color scheme, primarily in black and white, is enriched with a warm shade of orange that highlights key elements and adds a sense of dynamism. The visual layer harmonizes with the diversity of content—ranging from reflections on mindfulness and one's relationship with the city to illustrations, photographs, and texts inspired by urban life.

This project is not only a record of observations but also an invitation to explore the city with openness, sensitivity, and an awareness of its diversity and multidimensionality.

Bibliografia

Gingko Press *Art of the book*, Gingko Press, USA 2015

Michael Mitchell, Susan Wightman, *Typografia Książki Podręcznik Projektanta*, 2d2.pl, Kraków 2012

Mikos v. Rohrscheidt, A. (2010). „Przewodnik turystyczny: funkcje, formy, perspektywy rozwoju.” W: *Turystyka Kulturowa*, nr 3/2010, s. 4-19

Josef Muller-Brockmann, *Systemy siatek w projektowaniu graficznym Podręcznik dla grafików, typografów i projektantów 3D*, 2d2.pl

Spis ilustracji

str.11 – <https://www.empik.com/104-atrakcje-dla-dzieci-polska-z-pomyslem-pawel-florcza-kamila-florcza-p1371356963,ksiazka-p>
<https://www.empik.com/biegowe-trasy-swiata-opracowanie-zbiorewe,p1418616821,ksiazka-p>
<https://www.empik.com/wieden-3w1-przewodnik-atlas-mapa-nowak-m-Walgorzata-czerwinska-barbara,p1313066556,ksiazka-p>
<https://etbtravelphotography.com/gpsmycity/>
<https://play.google.com/store/apps/details?id=com.mapswithme.maps.pro&pli=1>
<https://whc.unesco.org/en/155/>

str. 13 – <https://pin.it/nviHxkt1W>
<https://pin.it/4qSjVW3oh>
<https://pin.it/5PShy6Rjn>
<https://pin.it/1oy3ZdIUl>
<https://pin.it/3oeUwcPJW>
<https://pin.it/41an3GuIJ>
<https://pin.it/6H7WMYYYYl>

str. 25 – Fotografie własne

str. 31 – elementy pracy grupowej, w składzie: Melita Szymula, Michał Tadeusz, Zuzanna Wierzba

